

## » Idź do

- Spis treści
- Przykładowy rozdział

## » Katalog książek

- Katalog online
- Zamów drukowany katalog

## » Twój koszyk

- Dodaj do koszyka

## » Cennik i informacje

- Zamów informacje o nowościach
- Zamów cennik

## » Czytelnia

- Fragmenty książek online

## » Kontakt

Helion SA  
ul. Kościuszki 1c  
44-100 Gliwice  
tel. 032 230 98 63  
e-mail: helion@helion.pl  
© Helion 1991-2010

## Windows 7 PL. Biblia

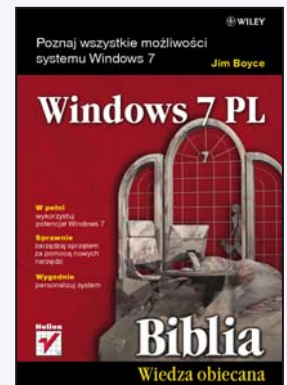
Autor: Jim Boyce

Tłumaczenie: Wojciech Moch

ISBN: 978-83-246-2626-7

Tytuł oryginału: [Windows 7 Bible](#)

Format: 172×245, stron: 1000



### Poznaj wszystkie możliwości systemu Windows 7

- W pełni wykorzystaj potencjał Windows 7
- Sprawnie zarządzaj sprzętem za pomocą nowych narzędzi
- Wygodnie personalizuj system

Jeśli uważasz, że programy z rodziny Windows są zwykle proste w obsłudze, a najciekawszy sposób nauki to eksperymentowanie, z pewnością masz rację. W tak postawionej tezie tkwią jednak dwie niedoskonałości. Po pierwsze Windows 7 nie tylko poprawia dotychczasowe niedociągnięcia systemów z tej rodziny, ale i wprowadza szereg nowości. Po drugie możesz utknąć nad rozwiązaniem jakiegoś problemu, a wówczas niezbędną i najszybszą pomoc znajdziesz właśnie w tej książce. Jej zawartość i układ treści, a także sposób przekazywania informacji sprawiają, że jest to niezastąpiony podręcznik, wspomagający samodzielne uczenie się przez eksperymentowanie.

Książka „Windows 7 PL. Biblia” to wyczerpujący poradnik, napisany przez eksperta z firmy Microsoft. Znajdziesz tu szczegółowe informacje na temat możliwości tego systemu, a także najlepsze sposoby rozwiązywania problemów podczas jego użytkowania. Dzięki temu przewodnikowi poznasz wszystkie nowe funkcje Windows 7, nauczysz się konfigurować system, zarządzać plikami, korzystać z metadanych i tworzyć bezpieczną sieć domową.

Dowiesz się, w jaki sposób uzyskać szybki dostęp do programów za pomocą nowych list wyboru oraz jak synchronizować urządzenia sprzętowe i poprawiać wydajność pracy komputera.

- Obsługa systemu
- Współdzielenie i zabezpieczanie za pomocą kont użytkownika
- Kontrola rodzicielska
- System pomocy i rozwiązywanie problemów
- Blokowanie włamań za pomocą zapory
- Zwalczanie złośliwego oprogramowania
- Automatyczne aktualizacje
- Programy i akcesoria – instalacja i użytkowanie
- Internet i multimedia
- Zarządzanie plikami i folderami
- Poprawianie wydajności

**Wszystko, co trzeba i warto wiedzieć o nowym systemie Windows 7!**

# Spis treści

<b>O autorach .....</b>	<b>27</b>
<b>Wstęp .....</b>	<b>29</b>
<b>Część I Na początek bezpieczeństwo .....</b>	<b>33</b>
<b>Rozdział 1. Co nowego w Windows 7 .....</b>	<b>35</b>
Pasek zadań i usprawnienia pełnoekranowe .....	35
Listy szybkiego dostępu .....	36
Nowe metody pracy z systemem Windows .....	37
Internet Explorer 8 .....	38
Szybkie wyszukiwanie .....	38
Obiekty Web Slice .....	38
Akceleratory .....	39
Lepsza nawigacja .....	40
Przeglądanie InPrivate .....	41
Inne funkcje .....	41
Windows Live .....	42
Lepsze zarządzanie urządzeniami .....	42
Grupa domowa .....	43
Wydajność i czas pracy na baterii .....	44
Wygląd i funkcjonowanie .....	45
Alarmy i rozwiązywanie problemów .....	45
Udostępnianie muzyki i wideo .....	46
...i więcej .....	47
Podsumowanie .....	47
<b>Rozdział 2. Obsługa systemu .....</b>	<b>49</b>
Terminologia wykonywanych czynności .....	50
Terminologia związana z myszą .....	50
Terminologia dotycząca klawiatury .....	52
Logowanie .....	53
Co znajdziemy na pulpicie .....	55
Używanie menu Start .....	57
Prawa strona menu Start .....	58
Pole wyszukiwania w menu Start .....	59
Przycisk zasilania .....	60
Używanie list szybkiego dostępu .....	61

Używanie pulpitu .....	62
Ikony pulpitu .....	63
Porządkowanie ikon pulpitu .....	65
Uruchamianie programów .....	66
Okno aktywne .....	68
Przełączanie między otwartymi programami .....	68
Układanie okien programów .....	71
Zmiana wielkości okien programów .....	72
Przesuwanie okna programu .....	76
Przesuwanie i zmiana wielkości okien za pomocą klawiatury .....	77
Zamykanie programu .....	78
Używanie obszaru powiadomień .....	79
Wyświetlanie i ukrywanie ikon powiadomień .....	80
Reagowanie na komunikaty powiadomień .....	82
Używanie pasków przewijania .....	82
Używanie przycisków Wstecz i Dalej .....	84
System Windows — Zapraszamy .....	85
Szybka pomoc dla początkujących .....	86
Wylogowanie i zamknięcie systemu .....	87
Co można zrobić na swoim komputerze .....	88
Podsumowanie .....	88

### Rozdział 3. **Współdzielenie i zabezpieczanie za pomocą kont użytkowników** ..... 91

Logowanie i wylogowanie z konta użytkownika .....	92
Gdzie teraz jestem? .....	93
Wylogowanie z konta .....	93
Tworzenie silnych haseł .....	95
Zapamiętywanie haseł .....	96
Tworzenie podpowiedzi do hasła .....	96
Typy kont użytkowników .....	97
Wbudowane konto administratora .....	97
Konta użytkowników z uprawnieniami administracyjnymi .....	98
Konta standardowe .....	98
Konto gościa .....	98
Tworzenie kont użytkowników i zarządzanie nimi .....	99
Tworzenie konta użytkownika .....	99
Zmiana konta użytkownika .....	101
Zmiana typu konta użytkownika .....	101
Ochrona konta hasłem .....	102
Zmiana obrazka konta .....	105
Zmiana nazwy konta .....	105
Włączanie i wyłączanie konta gościa .....	105
Nawigowanie po stronach kont użytkownika .....	106
Tworzenie dysku resetowania haseł .....	107
Używanie dysku resetowania hasła .....	108
Włamywanie się na standardowe konta użytkowników .....	109
Usuwanie kont użytkowników .....	109
Korzystanie z kont użytkowników .....	110
Działanie mechanizmu kontroli kont użytkowników .....	112
Eskalacja uprawnień w kontach administracyjnych .....	113

Wyłączanie i włączanie mechanizmu UAC .....	114
Uruchamianie programów jako administrator .....	117
Dodawanie wbudowanego konta administratora do ekranu logowania .....	118
Wyłączanie wprowadzania hasła po blokadzie .....	118
Zaawansowane narzędzia zabezpieczające .....	119
Windows CardSpace .....	119
Używanie menedżera poświadczeń .....	121
Zarządzanie właściwościami profili i zmiennymi środowiskowymi .....	123
Łączenie identyfikatorów sieciowych z kontami systemu Windows .....	124
Podsumowanie .....	126
<b>Rozdział 4. Kontrola rodzicielska i bezpieczeństwo rodzinne .....</b>	<b>127</b>
Zanim zaczniemy .....	127
Używanie wbudowanych funkcji kontroli rodzicielskiej .....	128
Otwieranie strony kontroli rodzicielskiej .....	128
Definiowanie limitów czasowych .....	130
Kontrolowanie gier .....	131
Blokowanie i pozwalanie na uruchomienie programów .....	132
Kontrola rodzicielska w usługach Windows Live .....	132
Definiowanie ograniczeń w sieci WWW .....	135
Praca ze stronami WWW .....	135
Przeglądanie raportów działań .....	136
Podsumowanie .....	138
<b>Rozdział 5. Pomoc i rozwiązywanie problemów .....</b>	<b>139</b>
Wprowadzenie do systemu pomocy .....	139
Nawigowanie w systemie pomocy .....	142
Używanie pola wyszukiwania .....	143
Pomoc sieciowa i lokalna .....	144
Pomoc udzielana przez innych ludzi .....	144
Pomoc zdalna .....	146
Społeczności Microsoft .....	146
Obsługa klienta firmy Microsoft .....	147
Rozwiązywanie problemów .....	148
Podsumowanie .....	150
<b>Rozdział 6. Rozwiązywanie problemów z uruchamianiem systemu .....</b>	<b>151</b>
Komputer się nie uruchamia .....	151
To nie jest dysk systemowy albo błąd dysku .....	152
Komputer się uruchamia, ale nie działa mysz i klawiatura .....	152
Komputer cały czas próbuje się uruchomić, ale nigdy mu się to nie udaje .....	152
W czasie uruchamiania ekran przyjmuje kolor niebieski i komputer się zatrzymuje .....	153
Komputer bardzo długo się uruchamia .....	153
Odtwarzanie plików systemowych z wcześniejszych uruchomień .....	154
Naprawa instalacji systemu Windows 7 .....	154
Instrukcja obsługi dołączana do komputera .....	154
Zasoby prezentowane w książce .....	155
Źródła informacji w pomocy systemu Windows .....	155
Sieciowe źródła informacji .....	155
Programy się nie uruchamiają .....	156

**Część II Uszczelnianie systemu ..... 157****Rozdział 7. Blokowanie włamań za pomocą Zapory systemu Windows ..... 159**

Jak działa Zapora systemu Windows .....	159
Przed czym zapora nas nie ochroni .....	161
Centrum akcji systemu Windows .....	161
Włączanie i wyłączanie programu Zapora systemu Windows .....	163
Tworzenie wyjątków w ochronie zaporą .....	163
Ręczne konfigurowanie wyjątków zapory .....	165
Dodawanie wyjątków dla programów .....	166
Wyłączanie, modyfikowanie i usuwanie wyjątków .....	167
Zaawansowane ustawienia zapory .....	168
Otwieranie ikony Zapory systemu Windows z zabezpieczeniami zaawansowanymi .....	168
Zmiana właściwości profilów zapory .....	168
Reguły połączeń przychodzących i wychodzących .....	171
Podsumowanie .....	172

**Rozdział 8. Zwalczanie złośliwego oprogramowania ..... 175**

Rodzaje złośliwego oprogramowania .....	175
Wirusy i robaki .....	176
Spyware i adware .....	176
Konie trojańskie i rootkity .....	176
Zwalczanie programów szpiegujących programem Windows Defender .....	177
Otwieranie programu Windows Defender .....	178
Usuwanie oprogramowania szpiegującego .....	179
Odbieranie pozwoleń programom .....	185
Społeczność NetSpy .....	185
Witryna WWW programu Windows Defender .....	186
Oprogramowanie antywirusowe .....	186
Ochrona przed wirusami .....	187
Antywirusy i Centrum akcji .....	188
Mechanizm UAC a złośliwe oprogramowanie .....	190
Narzędzie do usuwania złośliwego oprogramowania .....	190
Podsumowanie .....	190

**Rozdział 9. Automatyczne aktualizacje związane z bezpieczeństwem ..... 193**

Automatyczne aktualizacje .....	193
Aktualizacje a unowocześnienia .....	194
Dlaczego aktualizacje są tak ważne? .....	195
Włączanie automatycznych aktualizacji .....	195
Zarządzanie aktualizacjami .....	196
Zarządzanie aktualizacjami opcjonalnymi .....	196
Zmiana sposobu działania aktualizacji .....	197
Przeglądanie i usuwanie aktualizacji .....	199
Zapobieganie włamaniom za pomocą mechanizmu DEP .....	199
Podsumowanie .....	201

**Część III Personalizowanie systemu Windows 7 ..... 203****Rozdział 10. Personalizowanie środowiska pracy ..... 205**

Używanie strony personalizacji .....	206
Wybieranie kompozycji .....	207
Personalizowanie tła pulpitu .....	209
Personalizowanie schematu kolorów .....	210
Personalizowanie efektów dźwiękowych .....	215
Personalizowanie wygaszacza ekranu .....	217
Personalizowanie ikon pulpitu .....	219
Zmiana rozdzielczości ekranu .....	222
Używanie wielu monitorów .....	224
Dostosowywanie wielkości czcionek .....	227
Personalizowanie myszy .....	229
Personalizowanie klawiatury .....	233
Personalizowanie menu Start .....	234
Otwieranie właściwości paska zadań i menu Start .....	235
Personalizowanie prawej strony menu Start .....	236
Dostosowywanie lewej kolumny menu Start .....	240
Reorganizacja w menu Wszystkie programy .....	241
Tworzenie własnych skrótów klawiszowych .....	243
Dostosowywanie paska zadań .....	245
Blokowanie i odblokowywanie paska zadań .....	247
Przesuwanie i zmiana rozmiaru paska zadań .....	247
Wyświetlanie pasków narzędzi na pasku zadań .....	248
Zmiana położenia i wielkości pasków narzędzi na pasku zadań .....	249
Dostosowywanie obszaru powiadomień .....	251
Jak się pozbyć ikon z obszaru powiadomień .....	252
Gadżety systemu Windows .....	254
Dodawanie i usuwanie gadżetów .....	256
Używanie gadżetów i manipulowanie nimi .....	256
Funkcja Windows SideShow .....	257
Podsumowanie .....	257

**Rozdział 11. Ułatwienia dostępu i języki ..... 259**

Wprowadzenie do Centrum ułatwień dostępu .....	259
Pomoc dla osób niedowidzących .....	263
Pomoc dla osób z problemami z poruszaniem się .....	268
Pomoc dla osób niedosłyszących .....	278
Ułatwianie koncentracji na zadaniach .....	279
Ustawienia administracyjne związane z ułatwieniami dostępu .....	279
Skróty klawiszowe związane z ułatwieniami dostępu .....	280
Ustawienia regionalne i językowe .....	281
Zmienianie wyglądu liczb, dat i czasu .....	281
Poinformuj o swojej lokalizacji .....	282
Praca z wieloma językami .....	282
Instalowanie języków interfejsu użytkownika .....	288
Podsumowanie .....	289

<b>Rozdział 12. Przenoszenie plików z innego komputera .....</b>	<b>291</b>
Co można przenieść .....	291
Czego nie można przenieść .....	292
Przenoszenie programów na nowy komputer .....	292
Czego nie należy instalować .....	293
Wybieranie metody przenoszenia .....	294
Używanie kabla łatwego transferu .....	294
Używanie sieci domowej .....	295
Używanie zewnętrznych dysków .....	295
Przenoszenie danych .....	296
Po zakończeniu przenoszenia .....	298
Przenoszenie bez użycia programu Łatwy transfer w systemie Windows .....	299
Ręczne przenoszenie Ulubionych stron przeglądarki Internet Explorer .....	300
Ręczne przenoszenie kontaktów .....	301
Ręczne przenoszenie wiadomości pocztowych z programu Outlook Express .....	301
Przenoszenie czcionek .....	302
Podsumowanie .....	303
<b>Rozdział 13. Modyfikowanie opcji</b>	
<b>automatycznego uruchamiania programów .....</b>	<b>305</b>
Na początek kilka szczegółów .....	306
Automatyczne uruchamianie aplikacji .....	308
Pomijanie wszystkich programów z folderów Autostart .....	309
Wyłączanie automatycznego uruchamiania aplikacji .....	310
Kontrolowanie automatycznego uruchamiania programów	
za pomocą programu Konfiguracja systemu .....	311
Automatyczne uruchamianie jako usługi .....	314
Pomijanie strony logowania .....	317
Rozwiązywanie problemów z uruchamianiem systemu .....	318
Pozbywanie się wyłączonych urządzeń .....	318
System Windows w ogóle się nie uruchamia .....	319
Podsumowanie .....	321
<b>Rozdział 14. Używanie programów i akcesoriów systemu Windows 7 .....</b>	<b>323</b>
Ważne informacje o programach .....	324
Używanie Kalkulatora .....	325
Wpisywanie znaków specjalnych za pomocą Tablicy znaków .....	326
Praca z czcionkami .....	327
Używanie Notatnika .....	328
Pakowanie i rozpakowywanie plików .....	329
Kompresowanie plików .....	329
Rozpakowywanie plików .....	330
Opisywanie zrzutów ekranu za pomocą Narzędzia Wycinanie .....	332
Zapisywanie wycinka .....	334
Kopiowanie i wklejanie wycinka .....	335
Wysyłanie wycinka pocztą elektroniczną .....	335
Modyfikowanie opcji Narzędzia Wycinanie .....	336
Tworzenie zrzutów ekranu metodą tradycyjną .....	337
Używanie programu Paint .....	337
Używanie Rejestratora dźwięków .....	339
Podsumowanie .....	341

**Rozdział 15. Rozwiązywanie problemów z dostosowywaniem systemu ..... 343**

Problemy z pulpitem .....	343
Mój ekran jest za duży lub zbyt mały; kolory są paskudne .....	343
Po kliknięciu pulpitu prawym przyciskiem myszy nie pojawia się opcja Personalizuj .....	344
Część ekranu jest odcięta lub pusta .....	345
Obrazek tapety nie pasuje do pulpitu .....	345
Wszystko jest ogromne; nie widać całości okien dialogowych .....	346
Nazwy ikon są za małe albo za duże .....	346
Nie mam żadnych ikon na pulpicie (albo nie odpowiada mi ich rozmiar) .....	347
Nie mogę umieścić ikony pulpitu w upatrzonym miejscu .....	348
Wygaszacz ekranu nigdy się nie włącza .....	348
Brakuje interfejsu Windows Aero albo przycisku Przełącz między oknami .....	348
Problemy z menu Start .....	349
Nie można wyświetlić niektórych elementów menu Start .....	349
Po prawej stronie menu Start brakuje kilku elementów .....	349
Problemy z paskiem zadań .....	350
Pasek zadań zniknął .....	350
Pasek zadań jest za wysoki (albo zupełnie zabałaganiony) .....	350
Nie mam paska Szybkie uruchamianie .....	350
Aktualizowanie sterownika karty graficznej .....	351

**Część IV Internet i multimedia ..... 353**

**Rozdział 16. Przeglądarka Internet Explorer ..... 355**

Uruchamianie przeglądarki .....	355
Przeglądanie witryny WWW .....	356
Używanie hiperłączy .....	357
Używanie przycisków Wstecz, Dalej i Historia .....	357
Powiększanie strony .....	357
Zmiana domyślnej strony głównej .....	358
Używanie kart .....	359
Korzystanie z obiektów Web Slice .....	361
Używanie akceleratorów .....	361
Zarządzanie ulubionymi stronami .....	361
Dodawanie grup kart do ulubionych .....	362
Porządkowanie ulubionych .....	363
Blokowanie wyskakujących okienek .....	364
Używanie paska informacyjnego .....	365
Podsumowanie .....	367

**Rozdział 17. Oprócz poczty i stron WWW ..... 369**

Używanie FTP .....	369
Anonimowe FTP a konta FTP .....	370
Używanie Internet Explorera jako klienta FTP .....	370
Używanie Pomocy zdalnej .....	372
Konfigurowanie Pomocy zdalnej .....	373
Prośba o pomoc zdalną .....	374
Używanie Pulpitu zdalnego .....	376
Ekran .....	377
Zasoby lokalne .....	378
Programy .....	378



Wrażenia .....	378
Zaawansowane .....	378
Pozwalanie na zdalne połączenia w sieci domowej .....	380
Łączenie się z innego komputera w sieci domowej .....	381
Podsumowanie .....	385
<b>Rozdział 18. Zarządzanie nazwami i adresami .....</b>	<b>387</b>
Otwieranie kontaktów .....	388
Zmiana sposobu oglądania kontaktów .....	388
Tworzenie skrótów do kontaktów .....	389
Tworzenie kontaktu .....	390
Otwieranie i edytowanie kontaktów .....	390
Tworzenie kontaktu „Ja” .....	392
Tworzenie grup kontaktów .....	392
Drukowanie kontaktów .....	394
Importowanie i eksportowanie kontaktów .....	395
Importowanie danych do folderu Kontakty .....	395
Eksportowanie kontaktów do plików vCard .....	397
Eksportowanie do pliku CSV .....	397
Wyszukiwanie w kontaktach .....	398
Współdzielenie kontaktów w sieci .....	398
Podsumowanie .....	398
<b>Rozdział 19. Zabawy z obrazami .....</b>	<b>401</b>
Przenoszenie obrazów na swój komputer .....	401
Pobieranie zdjęć z aparatu cyfrowego .....	401
Pobieranie obrazów z karty pamięci .....	403
Pobieranie obrazów z płyt CD i DVD .....	405
Pobieranie obrazów ze skanera .....	406
Używanie obrazów otrzymywanych w poczcie elektronicznej .....	407
Kopiowanie obrazów ze stron WWW .....	407
Kopiowanie i wklejanie obrazów .....	409
Pobieranie zrzutów ekranu .....	409
Używanie folderu Obrazy .....	411
Kilka wskazówek do folderu Obrazy .....	413
Dlaczego zamiast niektórych obrazów pojawiają się tylko ikony? .....	417
Filmy w folderze Obrazy .....	418
Zmiana nazw obrazów i filmów .....	418
Używanie Galerii fotografii usługi Windows Live .....	419
Wybieranie, co i jak chcemy oglądać .....	420
Kilka wskazówek dotyczących używania Galerii fotografii .....	422
Wybieranie miniaturki w galerii .....	422
Datowanie, ocenianie, podpisywanie i oznakowywanie .....	423
Filtrowanie obrazów .....	423
Modyfikowanie znaczników .....	426
Używanie obrazu jako tła pulpitu .....	426
Dodawanie obrazów do galerii .....	426
Ustalanie opcji Galerii fotografii .....	427
Tworzenie filmów w Galerii fotografii .....	429
Drukowanie obrazów .....	429
Drukowanie z Galerii fotografii .....	430
Drukowanie obrazów z folderu .....	431

Używanie gadżetu Pokaz slajdów .....	432
Piksele i megapiksele .....	432
Rozszerzenia plików, wymiary i rozmiary .....	434
Modyfikowanie wielkości lub typu obrazu .....	438
Obrazy, oznakowania i foldery wirtualne .....	440
Podsumowanie .....	441
<b>Rozdział 20. DVD, filmy i coś jeszcze .....</b>	<b>443</b>
Oglądanie płyt DVD, VCD itp. ....	443
Ustalanie domyślnego działania dla płyt DVD .....	443
Odtwarzanie filmów DVD lub VCD .....	444
Wybieranie rozmiaru ekranu .....	446
Odtwarzanie plików wideo .....	446
Korzystanie z biblioteki Wideo .....	446
Dodawanie filmów do biblioteki mediów .....	447
Odtwarzanie filmów z biblioteki .....	448
Podsumowanie .....	448
<b>Rozdział 21. Rozwiązywanie problemów z internetem .....</b>	<b>449</b>
Rozwiązywanie problemów z przeglądarką Internet Explorer .....	449
Klikanie hiperłącza nie daje żadnych efektów .....	449
Nie można pobrać programu lub formantu ActiveX .....	450
Alarm bezpieczeństwa dotyczący opuszczania bezpiecznego połączenia internetowego .....	450
Komunikat o błędzie „Nie można wyświetlić strony sieci Web” .....	451
Nie można zmienić domyślnej strony głównej .....	451
Obrazki zapisywane są jako bitmapy (pliki .bmp) .....	452
Inne problemy lub funkcje przeglądarki Internet Explorer .....	453
<b>Część V Zarządzanie plikami i folderami .....</b>	<b>455</b>
<b>Rozdział 22. Napędy, foldery i pliki .....</b>	<b>457</b>
Dyski i napędy .....	457
Twardy dysk w komputerze .....	457
Nośniki wymienne .....	458
Przeglądanie napędów w swoim komputerze .....	462
Wielkości i pojemności .....	463
Ile jest wolnego miejsca? .....	465
Foldery .....	467
Przeglądanie zawartości folderów .....	467
Foldery w folderach (podfoldery) .....	469
Foldery nadrzędne .....	469
Pliki .....	469
Otwieranie i zamykanie plików .....	471
Ścieżki do plików .....	475
Używanie Eksploratora Windows .....	476
Otwieranie programu Eksplorator Windows .....	477
Składniki programu Eksplorator Windows .....	477
Wyświetlanie i ukrywanie opcjonalnych paneli .....	479
Nawigowanie za pomocą paska adresu .....	480
Używanie panelu nawigacyjnego .....	481
Nawigowanie w panelu zawartości .....	483

Nawigowanie w napędach .....	484
Wybieranie widoku ikon .....	485
Używanie kolumn w widoku Szczegóły .....	485
Sortowanie ikon .....	487
Filtrowanie folderu .....	488
Używanie panelu podglądu .....	490
Używanie panelu szczegółów .....	491
Kliknąć raz czy dwa razy? .....	491
Personalizowanie zachowania folderów .....	494
Opcje na karcie Widok .....	495
Zapisywanie różnych rzeczy w folderach .....	502
Którego folderu użyć? .....	502
Jak zapisywać w folderach .....	503
Tworzenie własnych folderów .....	507
Tworzenie folderów przy okazji zapisywania plików .....	508
Personalizowanie folderu .....	509
Podsumowanie .....	515
<b>Rozdział 23. Zarządzanie plikami i folderami .....</b>	<b>517</b>
Jak zaznaczać ikony .....	518
Zaznaczanie jednej ikony .....	518
Zaznaczanie wszystkich ikon .....	520
Zaznaczanie sąsiadujących ze sobą ikon .....	520
Zaznaczanie i usuwanie zaznaczenia pojedynczych ikon .....	520
Zaznaczanie za pomocą klawiatury .....	522
Zaznaczanie przez filtrowanie .....	522
Zaznaczanie przez przeciąganie .....	523
Zaznaczanie większości ikon w folderze .....	524
Zaznaczanie ikon w wielu folderach .....	524
Usuwanie zaznaczenia ikon .....	524
Przenoszenie i kopiowanie plików .....	524
Przenoszenie plików do podfolderu .....	525
Kopiowanie na i z dysków zewnętrznych .....	526
Przenoszenie i kopiowanie plików przez przeciąganie .....	527
Przenoszenie lub kopiowanie za pomocą dwóch otwartych folderów .....	528
Używanie techniki kopiuj-i-wklej do kopiowania lub przenoszenia plików .....	530
Tworzenie kopii w tym samym folderze .....	530
Cofanie operacji kopiowania lub przenoszenia plików .....	531
W tej lokalizacji znajduje się plik... .....	532
Zmienianie nazw plików .....	533
Cofanie zmiany nazwy pliku .....	533
Zmiana nazw wielu plików .....	534
Usuwanie plików .....	535
Używanie Kosza .....	537
Odzyskiwanie przypadkowo usuniętych plików .....	538
Trwałe usuwanie plików z Kosza .....	539
Tworzenie i usuwanie skrótów .....	539
Zarządzanie plikami za pomocą poleceń systemu DOS .....	542
Otwieranie wiersza polecenia .....	542
Używanie wiersza polecenia .....	543
Kopiowanie i wklejanie w oknie wiersza polecenia .....	544

Nawigowanie za pomocą wiersza polecenia .....	544
Używanie znaków wieloznacznych .....	545
Wypisywanie listy nazw plików .....	545
Podsumowanie .....	547
<b>Rozdział 24. Wyszukiwanie plików i wiadomości .....</b>	<b>549</b>
Podstawy wyszukiwania .....	550
Komputerowi nie zadaje się pytań .....	550
Uściślanie zapytań .....	551
Pisownia jest ważna .....	551
Miejsce wyszukiwania ma znaczenie .....	552
Jak działa wyszukiwanie .....	552
Szybkie wyszukiwanie w menu Start .....	553
Dostosowywanie wyszukiwania w menu Start .....	555
Rozbudowywanie wyszukiwania w menu Start .....	556
Przeszukiwanie folderów i widoków .....	557
Określanie kryteriów wyszukiwania .....	559
Wyszukiwanie według rodzaju .....	562
Zapisywanie wyszukiwania .....	563
Używanie zapisanych wyszukiwań .....	563
Podsumowanie .....	565
<b>Rozdział 25. Metadane i wyszukiwanie zaawansowane .....</b>	<b>567</b>
Praca z właściwościami plików .....	568
Przeglądanie karty właściwości .....	568
Przeglądanie właściwości w kolumnach .....	569
Edytowanie właściwości .....	570
Ustalanie właściwości w czasie zapisywania pliku .....	574
Personalizowanie wyszukiwania .....	574
Zarządzanie indeksem wyszukiwania .....	577
Dodawanie i usuwanie indeksowanych lokalizacji .....	578
Usuwanie lokalizacji z indeksu .....	580
Wybieranie indeksowanych typów plików .....	580
Opcje zaawansowane .....	582
Wyszukiwanie zaawansowane .....	583
Przeszukiwanie określonych właściwości .....	584
Większe niż i mniejsze niż .....	585
Słowa I, LUB oraz NIE .....	585
Wyszukiwanie dat i liczb .....	588
Podsumowanie .....	592
<b>Rozdział 26. Używanie płyt CD i DVD .....</b>	<b>593</b>
Poznanie tajników płyt CD i DVD .....	593
Płyty CD-ROM i DVD-ROM .....	594
Płyty CD-R, DVD-R i DVD+R .....	594
Płyty CD-RW, DVD-RW i DVD+RW .....	594
Płyty CD Audio a płyty CD z danymi .....	594
Płyty DVD- i DVD+ .....	595
Jaki rodzaj napędu mam w komputerze? .....	595
Używanie płyt zawierających dane .....	597
Jaki to rodzaj płyty? .....	598
Przeglądanie zawartości płyty .....	598

Kopiowanie plików z płyty CD lub DVD .....	598
Zmiana operacji wykonywanych po włożeniu płyty CD lub DVD do napędu .....	600
Kopiowanie plików na czyste płyty CD i DVD .....	602
Nagrywanie płyt w formacie zarządzanym (ISO) .....	605
Zamykanie płyty w formacie Aktywny system plików (UDF) .....	606
Dodawanie kolejnych plików na płytę .....	606
Czyszczenie zawartości płyt .....	606
Formatowanie płyt CD i DVD .....	607
Nagrywanie płyt w Eksploratorze Windows .....	609
Używanie programu Windows DVD Maker .....	610
Otwieranie programu Windows DVD Maker .....	610
Dodawanie zdjęć i filmów .....	611
Wybieranie opcji filmu DVD .....	612
Projektowanie menu .....	614
Tworzenie płyty DVD .....	617
Otwieranie zapisanego projektu płyty DVD .....	618
Pomoc i rozwiązywanie problemów z programem DVD Maker .....	619
Podsumowanie .....	620
<b>Rozdział 27. Ochrona plików .....</b>	<b>621</b>
Proste kopie zapasowe plików .....	622
Używanie programu Kopia zapasowa/Przywracanie .....	624
Uruchamianie programu Kopia zapasowa/Przywracanie .....	625
Tworzenie kopii zapasowych plików i ustawień .....	626
Odtwarzanie plików z kopii zapasowej .....	629
Tworzenie kopii zapasowej komputera .....	631
Odtwarzanie obrazu na dysk twardy .....	631
Przywracanie obrazu na częściowo uszkodzony dysk .....	632
Tworzenie dysku naprawy systemu .....	632
Używanie ochrony systemu .....	633
Włączanie i wyłączanie ochrony systemu .....	633
Tworzenie punktu przywracania .....	635
Przywracanie systemu do stanu z poprzedniego punktu przywracania .....	636
Cofanie przywracania systemu .....	636
Używanie funkcji poprzednich wersji (ukrytych kopii) .....	638
Szyfrowanie dysków funkcją BitLocker .....	640
Wymagania sprzętowe funkcji BitLocker .....	641
Szyfrowanie woluminu .....	642
Gdy komputer się nie uruchamia .....	642
Wyłączanie funkcji BitLocker .....	643
Więcej informacji na temat funkcji BitLocker .....	643
Podsumowanie .....	643
<b>Rozdział 28. Rozwiązywanie problemów z plikami i folderami .....</b>	<b>645</b>
Rozwiązywanie problemów z plikami, folderami i skrótami .....	645
W Eksploratorze nie widać klasycznego menu .....	645
A gdzie się podział przycisk przechodzenia do folderu nadrzędnego? .....	646
Co się stało z listą folderów? .....	646
Na pasku narzędzi Eksploratora nie widać przycisku pokazu slajdów .....	646
Nie widzę rozszerzeń nazw plików .....	646
Przy próbach zaznaczania przez przeciąganie nic się nie zaznacza, a ikony są przesuwane .....	647

Komunikat o błędzie „Nie można ukończyć akcji, ponieważ plik jest otwarty w innym programie. Zamknij plik i spróbuj ponownie”	647
Komunikat o błędzie „Jeśli zmienisz rozszerzenie nazwy pliku, plik może stać się niezdatny do użytku”	647
Komunikat o błędzie „W tej lokalizacji już znajduje się plik o tej samej nazwie”	647
Otwiera się okno dialogowe „Problem ze skrótem”	648
Usunięcie skrótu z mojego pulpitu usuwa go z pulpitu wszystkich użytkowników	648
Rozwiązywanie problemów z dokumentami	648
Nie można zapisać pliku w podanym folderze	649
Nieprawidłowa nazwa pliku	649
W oknie dialogowym Otwieranie nie widać mojego dokumentu	649
Rozwiązywanie problemów z płytami CD i DVD	649
Komunikat o błędzie „nieprawidłowa funkcja” pojawiający się w momencie próby zapisania plików na płycie CD	649
Nagranych płyt CD i DVD nie da się odczytywać na innych komputerach	650
Rozwiązywanie problemów z wyszukiwaniami	650
Wyszukiwanie nie znalazło mojego pliku	651
Źródła informacji pomocne przy rozwiązywaniu problemów	651

## Część VI Drukowanie ..... 653

### Rozdział 29. Instalowanie drukarek i zarządzanie nimi ..... 655

Właściwości drukarki a właściwości drukowania	655
Otwieranie folderu Urządzenia i drukarki	656
Wybieranie drukarki domyślnej	656
Testowanie drukarki	657
Instalowanie nowej drukarki	658
Instalowanie drukarek podłączanych poprzez port szeregowy lub równoległy	658
Instalowanie drukarek ze złączem USB albo portem podczerwieni	659
Instalowanie drukarki sieciowej, bezprzewodowej lub z połączeniem Bluetooth	659
Zarządzanie sterownikami drukarek	661
Wybieranie domyślnych ustawień drukarki	661
Drukowanie stron we właściwej kolejności	662
Drukowanie w orientacji pionowej i poziomej	663
Oszczędzanie czasu i pieniędzy	663
Definiowanie właściwości drukarki	664
Konfigurowanie portów drukarki	665
Konfigurowanie grupowania drukarek	666
Konfigurowanie dostępności drukarek	667
Definiowanie innych opcji zaawansowanych	667
Podsumowanie	669

### Rozdział 30. Drukowanie dokumentów i zrzutów ekranu ..... 671

Drukowanie dokumentu	671
Typowe opcje drukowania	673
Wybieranie jakości wydruku oraz inne opcje	674
Kolejne opcje drukowania	675
Drukowanie ekranu	676
Używanie podglądu wydruku	678
Podsumowanie	678

<b>Rozdział 31. Zarządzanie zadaniami drukowania .....</b>	<b>681</b>
Jak działa drukowanie .....	681
Zarządzanie zadaniami drukowania .....	683
Zarządzanie pojedynczym dokumentem .....	683
Zarządzanie kilkoma dokumentami .....	683
Zarządzanie wszystkimi dokumentami .....	684
Wybieranie kolejności zadań .....	684
Rozwiązywanie typowych problemów z drukarkami .....	685
Drukowanie w trybie offline .....	686
Tworzenie dokumentów XPS .....	688
Podsumowanie .....	690
<b>Rozdział 32. Rozwiązywanie problemów z drukowaniem .....</b>	<b>691</b>
Rozwiązywanie problemów z drukowaniem .....	691
Trywialne rozwiązania problemów z drukowaniem .....	691
Dokument jakby się drukował, ale z drukarki nic nie wychodzi .....	692
Problem z drukarką sieciową .....	692
Drukarka drukuje „śmieci” .....	693
Wyłączone są zaawansowane funkcje drukowania .....	693
Drukowane kolory nie są takie jak na ekranie .....	693
Komunikat o błędzie „problem z komunikacją z drukarką” .....	693
Aktualizowanie sterownika urządzeń .....	695
<b>Część VII Instalowanie i usuwanie programów .....</b>	<b>697</b>
<b>Rozdział 33. Instalowanie i aktualizowanie programów .....</b>	<b>699</b>
Bezpieczne instalowanie programów .....	700
Aktualizacje a unowocześnienia .....	700
Instalowanie i unowocześnianie z zewnętrznych nośników .....	701
Typowe operacje przy instalacji .....	702
Okno autoodtwarzania płyty CD lub DVD .....	702
Podaj hasło administratora .....	702
Klucz produktu lub numer seryjny .....	703
Sprawdzanie zgodności .....	703
Podawanie informacji o użytkowniku .....	704
Umowa licencyjna .....	704
Rodzaj instalacji .....	706
Podsumowanie instalacji .....	706
Zakończenie instalacji .....	707
Używanie zainstalowanego programu .....	707
Podsumowanie .....	708
<b>Rozdział 34. Uruchamianie starszych programów .....</b>	<b>711</b>
Rodzaje programów .....	711
Programy dla systemu DOS .....	712
Stare programy, których należy unikać .....	713
Instalowanie niezgodnych programów .....	713
Używanie kreatora zgodności programów .....	715
Szybki sposób na zgodność programów .....	717
Tryb Windows XP .....	718
Wykorzystywanie poleceń systemu DOS w systemie Windows 7 .....	719
Podsumowanie .....	722

<b>Rozdział 35. Naprawianie i usuwanie programów .....</b>	<b>723</b>
Zmienianie i naprawianie programów .....	723
Usuwanie (odinstalowanie) programów .....	726
Odinstalowanie za pomocą menu Wszystkie programy .....	726
Problemy przy odinstalowywaniu programów .....	727
Przywracanie poprzedniej wersji programu .....	728
Włączanie i wyłączanie funkcji systemu Windows .....	729
Podsumowanie .....	730
<b>Rozdział 36. Wybieranie programów domyślnych .....</b>	<b>731</b>
Wybieranie domyślnych programów do obsługi dokumentów .....	731
Używanie strony programów domyślnych .....	736
Ustaw programy domyślne .....	736
Skojarz typ pliku lub protokół z programem .....	737
Zmień ustawienia funkcji Autoodtwarzanie .....	738
Określ dostęp do programów i ich ustawienia domyślne .....	740
Podsumowanie .....	742
<b>Rozdział 37. Zarządzanie programami i procesami .....</b>	<b>745</b>
Poznananie Menedżera zadań .....	745
Wybieranie widoków Menedżera zadań .....	747
Nie odpowiada? Menedżer zadań sobie z tym poradzi .....	748
Zamykanie zawieszonych programów .....	748
Przełączanie i uruchamianie zadań .....	749
Ponowne uruchamianie zawieszonoego komputera .....	750
Sprawdzanie wykorzystania zasobów .....	750
Zarządzanie procesami w Menedżerze zadań .....	752
Procesy ukryte .....	753
Procesy wspólne .....	754
Wybieranie kolumn na karcie Procesy .....	754
Monitorowanie wydajności za pomocą Menedżera zadań .....	756
Karty Sieć i Użytkownicy .....	758
Podsumowanie .....	759
<b>Rozdział 38. Rozwiązywanie problemów z oprogramowaniem .....</b>	<b>761</b>
Rozwiązywanie problemów z instalowaniem .....	761
Rozwiązywanie problemów z programami .....	762
Sprawdzanie błędów w programach .....	763
Edytowanie rejestru .....	764
Organizacja danych w rejestrze .....	764
Tworzenie kopii zapasowej rejestru .....	769
Wprowadzanie zmian do rejestru .....	770
Dodatkowe wskazówki .....	771
Pomoc przy rozwiązywaniu problemów z oprogramowaniem .....	772
<b>Część VIII Sprzęt i poprawianie wydajności .....</b>	<b>773</b>
<b>Rozdział 39. Instalowanie i usuwanie sprzętu .....</b>	<b>775</b>
Tajniki sprzętu i oprogramowania .....	775
Kilka słów o sterownikach urządzeń .....	776
Używanie urządzeń typu hot-plug .....	776
Podłączanie urządzeń USB .....	777



Podłączanie urządzeń IEEE 1394 .....	779
Karty PCMCIA (PC Card) .....	780
Używanie kart pamięci .....	780
Karty pamięci i pamięć masowa USB .....	781
Odlączanie urządzeń typu hot-plug .....	782
Instalowanie innych urządzeń .....	783
Instalowanie kart rozszerzeń .....	784
Instalowanie dodatkowej pamięci RAM .....	786
Instalowanie drugiego dysku twardego .....	787
Partycje podstawowe i rozszerzone .....	788
Partycjonowanie i formatowanie dysku .....	789
Inne operacje na dyskach twardych .....	793
System plików exFAT .....	796
Usuwanie sprzętu .....	798
Aktualizowanie sterowników .....	799
Obsługa urządzeń blokujących uruchamianie systemu Windows 7 .....	800
Podsumowanie .....	801
<b>Rozdział 40. Używanie bezprzewodowych urządzeń Bluetooth .....</b>	<b>803</b>
Świat Bluetooth .....	803
Konfigurowanie adaptera Bluetooth .....	805
Dodawanie urządzeń Bluetooth .....	807
Instalowanie drukarki Bluetooth .....	807
Instalowanie klawiatury lub myszy Bluetooth .....	808
Instalowanie telefonu komórkowego Bluetooth .....	808
Podłączanie urządzeń typu BlackBerry .....	810
Podłączanie urządzenia Windows Mobile .....	811
Instalowanie urządzeń Palm PC .....	811
Dołączanie do osobistej sieci Bluetooth .....	811
Rozwiązywanie problemów z sieciowymi połączeniami Bluetooth .....	812
Współdzielenie połączenia internetowego .....	813
Przenoszenie plików pomiędzy urządzeniami Bluetooth .....	813
Podsumowanie .....	815
<b>Rozdział 41. Synchronizowanie urządzeń .....</b>	<b>817</b>
Synchronizowanie z plików w sieci .....	817
Używanie Centrum synchronizacji dla plików trybu offline .....	818
Używanie Centrum synchronizacji .....	819
Ustawienia plików trybu offline .....	822
Obsługa konfliktów synchronizacji .....	825
Synchronizowanie z innymi urządzeniami .....	829
Podsumowanie .....	829
<b>Rozdział 42. Poprawianie wydajności systemu .....</b>	<b>831</b>
Poznawanie własnego systemu .....	831
Odczytywanie informacji o procesorze i pamięci .....	832
Indeks wydajności systemu Windows .....	833
Pobieranie szczegółowych informacji na temat swojego komputera .....	834
Maksymalizowanie wykorzystania procesora i pamięci .....	835
Pamięć komputera .....	835
Zarządzanie pamięcią wirtualną .....	836

Priorytety procesów, procesy w tle i na pierwszym planie .....	839
Kontrolowanie priorytetów procesora .....	839
Monitorowanie i dostosowywanie wydajności .....	840
Monitor wydajności .....	840
Monitor zasobów .....	848
Monitor niezawodności .....	850
Używanie funkcji Windows ReadyBoost .....	851
Wydajność czy wygląd? .....	854
Zarządzanie dyskiem twardym .....	856
Odzyskiwanie zmarnowanego miejsca na dysku .....	856
Usuwanie plików przywracania systemu oraz wyłączanie niechcianych funkcji systemu Windows .....	857
Defragmentowanie dysku twardego .....	858
Ustawienia zasilania .....	860
Tworzenie planu zasilania .....	862
Ustawienia systemowe .....	862
Podsumowanie .....	864
<b>Rozdział 43. Rozwiązywanie problemów ze sprzętem i wydajnością .....</b>	<b>867</b>
Pierwsza pomoc przy problemach ze sprzętem .....	867
Obsługa komunikatów o błędach .....	871
Wykonywanie czystego rozruchu .....	872
Używanie opcji przywracania systemu .....	873
Rozwiązywanie problemów z wydajnością .....	874
Podsumowanie .....	876
<b>Część IX Sieć i udostępnianie .....</b>	<b>877</b>
<b>Rozdział 44. Tworzenie sieci domowej .....</b>	<b>879</b>
Czym jest sieć lokalna? .....	880
Planowanie sieci lokalnej .....	880
Tworzenie przewodowej sieci lokalnej .....	880
Szybkości tradycyjnej sieci Ethernet .....	881
Najwolniejszy element wyznacza szybkość sieci .....	882
Tworzenie bezprzewodowej sieci lokalnej .....	882
Bezprzewodowy router szerokopasmowy .....	883
Inne przydatne urządzenia bezprzewodowe .....	884
Zakup i instalowanie sprzętu sieciowego .....	885
Po skonfigurowaniu sprzętu .....	886
Konfigurowanie sieci przewodowej z komputerem udostępniającym połączenie internetowe .....	887
Konfigurowanie komputera udostępniającego połączenie internetowe .....	887
Konfigurowanie pozostałych komputerów .....	889
Konfigurowanie sieci przewodowej z routerem .....	890
Konfigurowanie sieci bezprzewodowej .....	892
Standard 802.11 .....	892
Punkt dostępowy, SSID, WEP i WPA .....	893
Instalowanie sprzętu sieci bezprzewodowych .....	895
Podłączanie do dostępnych sieci .....	895
Ikona w obszarze powiadomień .....	899
Podsumowanie .....	900

<b>Rozdział 45. Udostępnianie zasobów w sieci .....</b>	<b>901</b>
Terminologia sieciowa .....	902
Metody udostępniania w Windows 7 .....	903
Grupa domowa .....	903
Grupa robocza .....	903
Domain .....	904
I co tu wybrać? .....	905
Włączanie udostępniania i odnajdywania .....	905
Grupy Domowe Windows 7 .....	909
Wyszukiwanie lub zmienianie hasła grupy domowej .....	909
Dołączanie do grupy domowej .....	910
Udostępnianie elementów w grupie domowej .....	911
Wykluczanie udostępniania elementów .....	911
Udostępnianie wybranym użytkownikom .....	912
Udostępnianie folderów publicznych .....	913
Udostępnianie zaawansowane .....	914
Identyfikowanie udostępnionych folderów .....	916
Udostępnianie drukarki .....	916
Podsumowanie .....	917
<b>Rozdział 46. Używanie udostępnionych zasobów .....</b>	<b>919</b>
Uniwersalna konwencja nazewnictwa UNC (Universal Naming Convention) .....	919
Dostęp do zdalnych zasobów .....	920
Otwieranie zdalnych dokumentów .....	922
Otwieranie dokumentu w trybie tylko do odczytu .....	922
Tworzenie lokalizacji sieciowych .....	923
Zapisywanie plików na zdalnym komputerze .....	925
Pobieranie programów .....	925
Przenoszenie plików między komputerami .....	926
Przypisywanie liter napędów folderom udostępnionym .....	927
Odłączanie od dysku sieciowego .....	930
Używanie udostępnianych drukarek .....	930
Używanie udostępnianych multimediów .....	930
Podsumowanie .....	931
<b>Rozdział 47. Rozwiązywanie problemów z sieciami .....</b>	<b>933</b>
Rozwiązywanie problemów z siecią za pomocą systemu Windows .....	933
Samodzielne rozwiązywanie problemów .....	934
Rozwiązywanie problemów z konkretnym połączeniem .....	936
Testowanie za pomocą wiersza polecenia .....	937
Rozwiązywanie problemów z drukarkami sieciowymi .....	940
Korzystanie z innych źródeł informacji .....	941
<b>Dodatki .....</b>	<b>943</b>
<b>Dodatek A Unowocześnianie systemu do wersji Windows 7 .....</b>	<b>945</b>
Wymagania systemu Windows 7 .....	946
Kontrola przed instalacją .....	946
Instalowanie systemu Windows 7 .....	947
Opcje instalacji .....	948
Ponowne włączanie programów uruchamianych automatycznie .....	948

---

<b>Dodatek B Instalowanie nowego systemu Windows 7 .....</b>	<b>951</b>
Przygotowania do czystej instalacji .....	952
Tworzenie kopii zapasowych .....	952
Upewnienie się, że można uruchomić system z płyty CD lub DVD .....	953
Instalowanie na nowym dysku twardym .....	953
Wykonywanie czystej instalacji .....	954
Pozostała część instalacji .....	955
<b>Dodatek C Uniwersalne skróty klawiszowe .....</b>	<b>957</b>
Ogólne skróty klawiszowe .....	959
Skróty klawiszowe okien dialogowych .....	960
Skróty klawiszowe programu Eksplorator Windows .....	960
Skróty klawiszowe ułatwień dostępu .....	961
Skróty klawiszowe pomocy systemu Windows .....	961
Skróty klawiszowe klawiatury firmy Microsoft .....	962
Skróty klawiszowe nawigacji i edycji tekstu .....	962
Klawisze skrótu tablicy znaków .....	963
Skróty programu Internet Explorer .....	964
<b>Skorowidz .....</b>	<b>967</b>

## Rozdział 10.

# Personalizowanie środowiska pracy

### W tym rozdziale:

- ◆ Personalizowanie ekranu, myszy i klawiatury
- ◆ Dostosowywanie menu *Start*
- ◆ Personalizowanie paska zadań
- ◆ Używanie paska bocznego i gadżetów


Pulpit systemu Windows jest naszym miejscem pracy albo *miejscem zabawy*, zależnie od tego, w jaki sposób wykorzystujemy nasz komputer. Najważniejsze jest jednak to, że pulpit systemu Windows jest bardzo podobny do pulpitu naszego biurka. To właśnie na nim trzymamy wszystkie aktualnie używane rzeczy, czyli wszystkie rzeczy *otwarte*. W podobny sposób można porównać twardy dysk i foldery do szafy z segregatorami. To właśnie w nich przechowywane są rzeczy, których być może potrzebować będziemy w przyszłości.

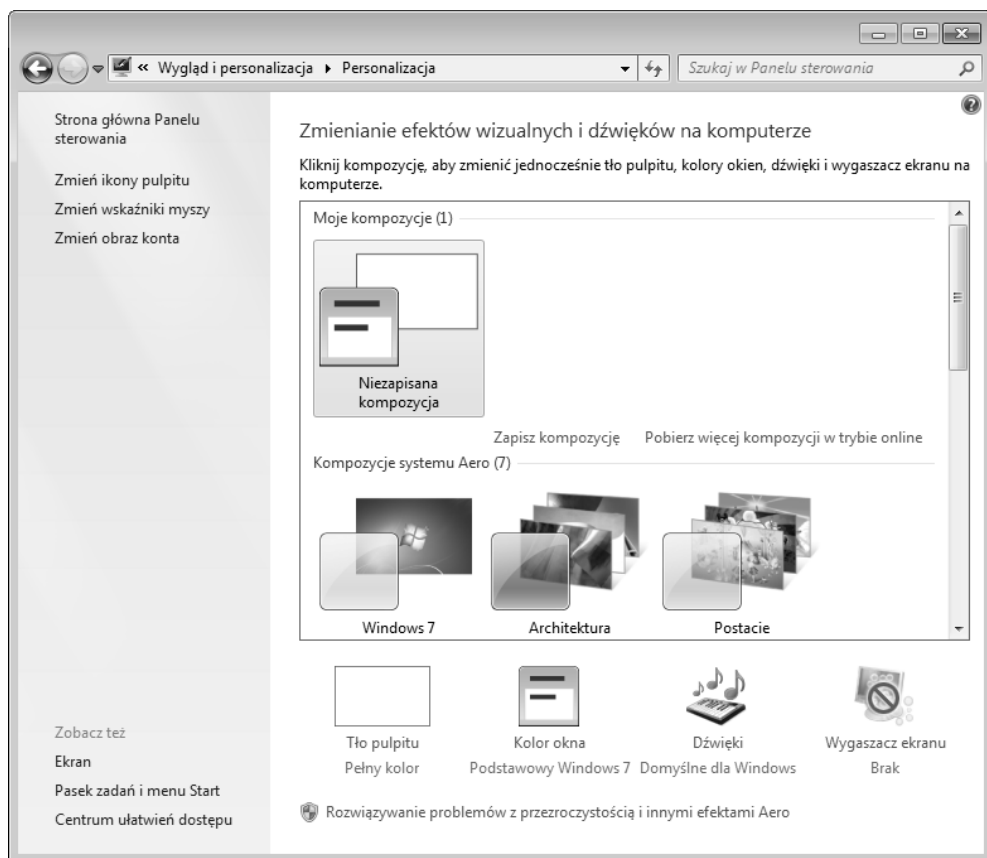
Każdy z pewnością lubi przystosowywać swoje biurko do swoich osobistych potrzeb. Ustawienia zadowalające jedną osobę mogą być nie do zaakceptowania dla innej. Wygląd i zachowanie pulpitu systemu Windows 7 również nie są odgórnie zdefiniowane. Możemy w dowolny sposób personalizować pulpit tak, żeby wyglądał i działał zgodnie z naszymi oczekiwaniami. I temu właśnie poświęcimy cały rozdział.

Większość z opisywanych tutaj opcji dotyczy wyłącznie konta aktualnie zalogowanego użytkownika. Oznacza to, że wszystkie zmiany, jakie wprowadzimy na pulpicie, obowiązywać będą wyłącznie na naszym koncie (zakładam, że każdy jest zalogowany na swoje własne konto). W ten sposób wszyscy mogą mieć swój ulubiony wygląd pulpitu i tym samym nie przeszkadzać innym użytkownikom komputera.

## Używanie strony personalizacji

Wiele opcji pozwalających na personalizowanie wyglądu i zachowania systemu Windows 7 zostało zgromadzonych na stronie personalizacji przedstawionej na rysunku 10.1. Jak już zdążyliśmy się przyzwyczaić, w systemie Windows 7 istnieje kilka sposobów pozwalających na otwarcie strony personalizacji. Można zatem wybrać sposób najwygodniejszy dla nas w danym momencie.

- ♦ Kliknąć prawym przyciskiem myszy pulpit i wybrać z menu kontekstowego pozycję *Personalizuj*.
- ♦ Nacisnąć klawisz () i wpisać *pers* i kliknąć ikonę *Personalizacja*.
- ♦ W oknie *Wprowadzenie* kliknąć dwukrotnie ikonę *Personalizuj system Windows*.
- ♦ Kliknąć przycisk *Start* i wybrać z menu pozycję *Panel sterowania/Wygląd i personalizacja/Personalizacja*.

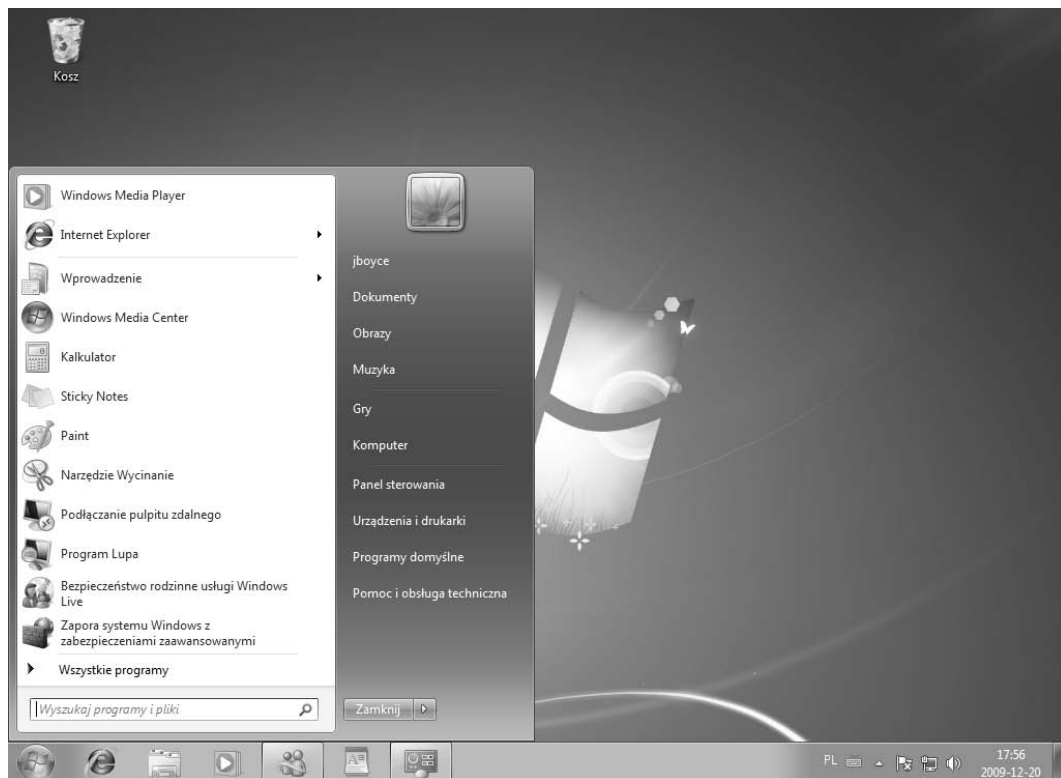


**Rysunek 10.1.** Strona personalizacji

W kolejnych punktach sprawdzimy, jak można użyć różnych opcji dostępnych na tej stronie i dostosować za ich pomocą wygląd oraz zachowanie systemu Windows 7.

## Wybieranie kompozycji

Kompozycją nazywany jest zbiór ustawień określający wygląd elementów wyświetlanych na ekranie. Na przykład na rysunku 10.2 zobaczyć można pulpit systemu Windows 7 po włączeniu kompozycji o nazwie *Windows 7*. Z kolei na rysunku 10.3 widoczny jest ten sam pulpit po włączeniu kompozycji *Klasyczny Windows*, przez co system wygląda podobnie do systemów Windows 98 lub Windows XP.



**Rysunek 10.2.** Kompozycja Windows 7

Aby wybrać kompozycję, należy otworzyć okno personalizacji w panelu sterowania. Zobaczemy wtedy zbiór dostępnych kompozycji. Dobrą metodą personalizowania ekranu jest wybranie kompozycji wyglądającej podobnie do naszego wymarzonego wyglądu pulpitu. Oczywiście możemy też tworzyć swoje własne kompozycje, ale na początek wybranie przypadającej nam do gustu kompozycji będzie całkowicie wystarczające.

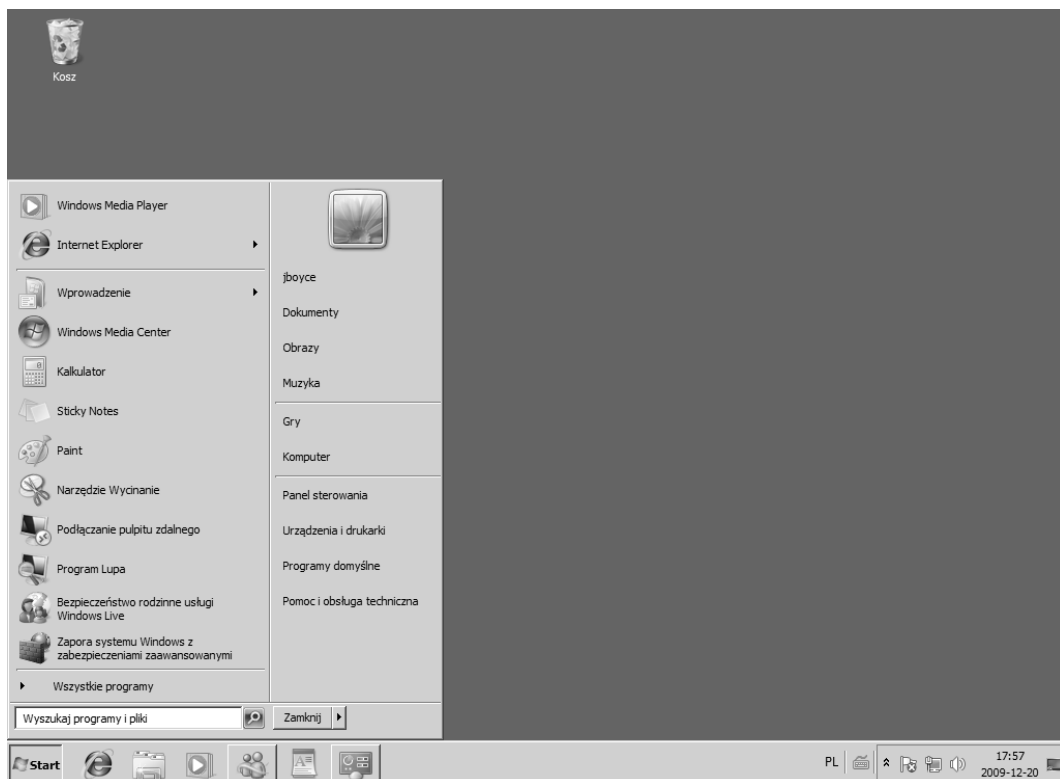
Jeśli chcemy wypróbować określoną kompozycję, należy kliknąć jej przycisk — zostanie ona nałożona na pulpit; jeżeli stwierdzimy, że się nam nie podoba, to można od razu wybrać inną.



Kompozycje korzystające z funkcji Aero wyróżniane są przezroczystym kwadracikiem umieszczanym w dolnym lewym rogu ich ikon.

## Przezroczystość a wydajność komputera

W czasie wybierania schematu kolorów możemy zobaczyć komunikat informujący o tym, że przezroczystość będzie wpływać na wydajność pracy komputera. Stosowanie przezroczystości w interfejsie użytkownika wymaga przeprowadzenia ogromnej ilości obliczeń matematycznych. Jeżeli komputer nie ma wystarczającej mocy obliczeniowej do natychmiastowego wykonania takich obliczeń, to po włączeniu przezroczystości możemy zauważyć zmniejszenie ogólnej wydajności pracy komputera. Nie powinno to jednak stanowić problemu w nowych komputerach, tworzonych z myślą o pracy pod kontrolą systemu Windows 7.



**Rysunek 10.3.** Kompozycja Klasyczny Windows

Nic nie stoi na przeszkodzie, żeby wypróbować dowolną liczbę kompozycji. Jeżeli mamy zamiar nieco pozmieniać ustawienia kompozycji, to można też kliknąć przycisk *Zapisz kompozycję* i wpisać w oknie jej nową nazwę.



Możemy utworzyć dowolną liczbę własnych kompozycji. Musimy tylko pamiętać o tym, żeby przy zapisywaniu nadawać im opisowe nazwy



### Dokładne wymagania interfejsu Aero

Chcąc korzystać z interfejsu Aero, musimy wyposażyć komputer w kartę graficzną zgodną ze standardem DirectX 9, obsługującą model sterowników WDDM, 32-bitową głębię kolorów oraz technologię Pixel Shader 2.0. Karta graficzna musi być wyposażona w przynajmniej 64 MB pamięci, choć zalecane jest przynajmniej 256 MB, szczególnie do obsługi większych rozdzielczości.

Wiele nowych kart graficznych spełnia te wymagania, ale niestety wbudowane układy graficzne często nie są w stanie im poddać. Jeżeli ktoś chciałby kupić sobie kartę graficzną pozwalającą na uzyskanie wszystkich graficznych bajerów, to powinien zainteresować się kartą zgodną z systemem Windows 7. Oczywiście trzeba też dopasować kartę do złącza dostępnego w komputerze. Jeżeli nie wiemy, jakie złącza są dostępne na naszej płycie głównej lub nie chcemy samodzielnie montować urządzeń, to najlepiej będzie zlecić te prace specjalistom. Wystarczy im powiedzieć, że chcemy unowocześnić kartę graficzną tak, żeby obsługiwała wszystkie funkcje systemu Windows 7. Z pewnością uzyskamy poradę w zakresie wybrania najodpowiedniejszej dla nas karty graficznej oraz zainstalowania jej w komputerze.

## Personalizowanie tła pulpitu

Na pulpit można nałożyć *tapetę* dowolnego koloru albo z dowolnie wybranym obrazkiem. W oknie personalizacji należy kliknąć opcję *Tło pulpitu*, a otwarte zostanie okno wyboru tapety pulpitu przedstawione na rysunku 10.4.

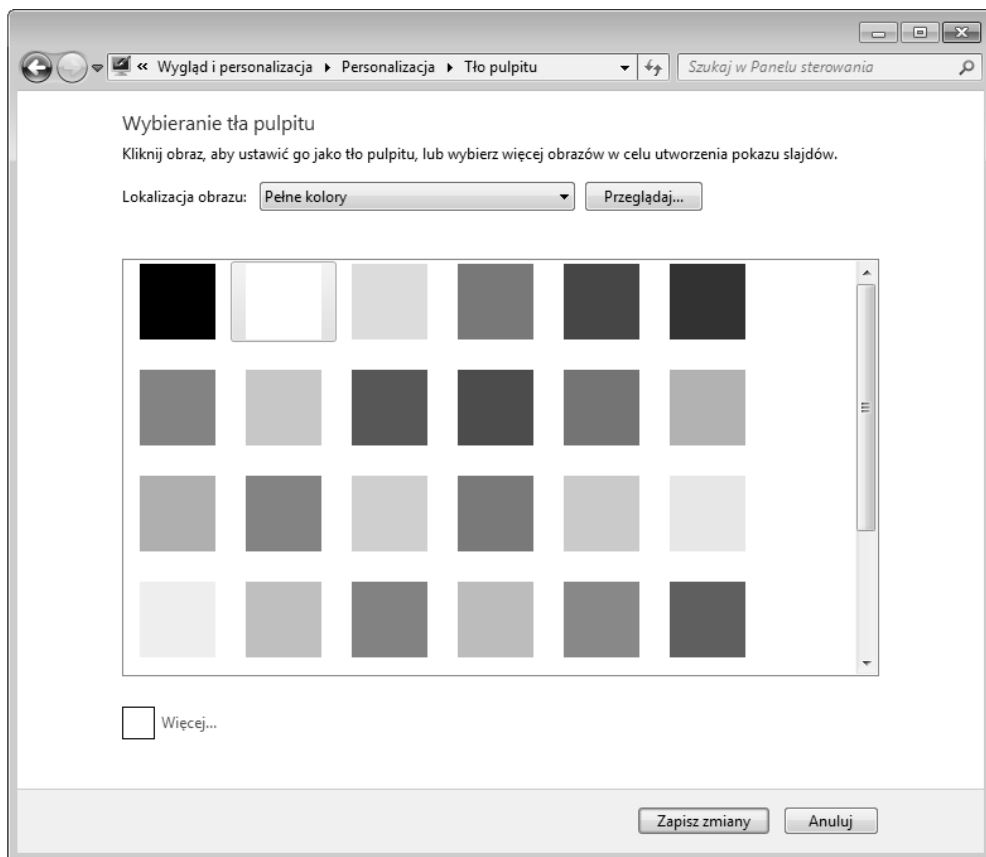
Na liście rozwijanej należy kliknąć pozycję *Pełne kolory* i wybrać kolor najwłaściwszy dla naszego pulpitu. Można też kliknąć opcję *Biblioteka obrazów*, aby uzyskać możliwość wybierania spośród obrazków zgromadzonych w folderze *Obrazy* i w takich samych folderach udostępnionych przez innych użytkowników (rysunek 10.5). Oczywiście, w przypadku gdy foldery te są puste lub nie zawierają obrazów obsługiwanych przez system, to wyświetlona tu lista będzie pusta. Po wybraniu kategorii można kliknąć dowolną z miniatur obrazków wyświetlanych w środkowej części okna.

Opcja *Zdjęcia z najwyższą oceną* pozwala wybierać zdjęcia, których klasyfikacja ma wartość przynajmniej 4, z naszego lub udostępnionego folderu *Obrazy*.

Jeżeli na naszym koncie przechowujemy obrazki w innym folderze niż folder *Obrazy* albo *Obrazy publiczne*, to należy kliknąć przycisk *Przeglądaj* i odszukać folder zawierający naszą kolekcję obrazków. Na koniec wystarczy kliknąć (albo kliknąć dwukrotnie) ikonę obrazka, który chcemy umieścić na pulpicie. W oknie *Tapeta pulpitu* pojawią się miniaturki wszystkich obrazków znajdujących się w tym folderze i tym samym będziemy mogli łatwo wybierać spośród nich.

Jeżeli pulpit jest zakryty oknami programów, to można kliknąć przycisk *Pokaż pulpit* znajdujący się w prawym dolnym rogu ekranu, aby ukryć wszystkie okna znajdujące się aktualnie na pulpicie. Można w ten sposób wypróbować dowolną liczbę obrazów, aż do znalezienia tego właściwego.

Jak można zauważyć, dla naszego pulpitu można wybrać więcej niż tylko jeden obrazek. Opcja *Zmień obraz co* pozwala na określenie częstości zmian obrazu na pulpicie. Jeżeli chcemy, żeby obrazy były pokazywane w sposób losowy, to należy włączyć opcję *Losowo*.



**Rysunek 10.4.** Strona wyboru tła pulpitu

Można także wybrać opcje z listy *Położenie obrazu* i za ich pomocą ustalić różne metody umieszczania obrazka na pulpicie. Opcje te mogą nie mieć praktycznie żadnego wpływu na wygląd wielkich obrazków, ale w przypadku małych obrazków możemy wybrać, czy obrazek ma wypełniać cały pulpit, ma być układany w kafelki albo umieszczony centralnie na pulpicie. W przypadku wybrania trzeciej opcji można jeszcze wybrać kolor tła pulpitu, który będzie widoczny naokoło obrazka.

Jeżeli nie chcemy, żeby na pulpicie pojawiał się jakikolwiek obrazek, to można z listy rozwijanej wybrać opcję *Pełne kolory*, a następnie wybrać kolor, jaki chcemy nadać pulpitowi. Można też kliknąć przycisk *Więcej* i dokładnie określić kolor pulpitu. Po wybraniu odpowiadającego nam obrazka lub koloru możemy kliknąć przycisk *Zapisz zmiany*.

## Personalizowanie schematu kolorów

W celu wybrania podstawowego schematu kolorów dla aktywnej kompozycji należy kliknąć w oknie *Personalizacja* łącze *Kolor okna*. Jeżeli aktywny jest interfejs Aero Glass oraz kompozycja korzystająca z tego interfejsu, to pojawi się okno przedstawione na rysunku 10.6.



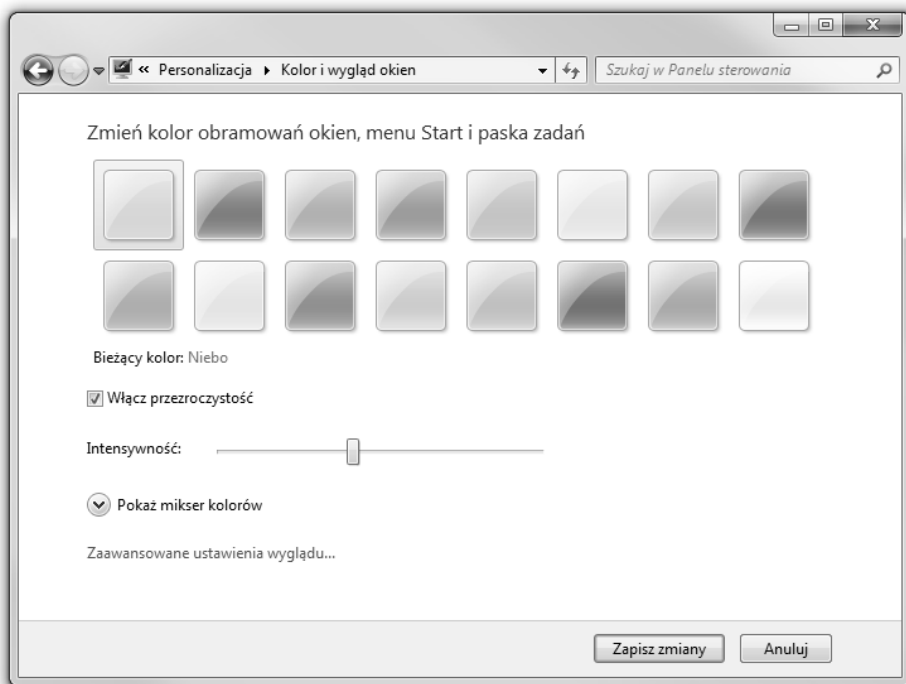
**Rysunek 10.5.** Wybieranie tapety pulpitu

Myślę, że większość dostępnych tu opcji nie wymaga żadnych dodatkowych opisów. Wystarczy kliknąć dowolny z przykładów wyświetlanych pod nagłówkiem *Kolor okna*. Za pomocą pola wyboru *Włącz przezroczystość* można włączyć lub wyłączyć efekt przezroczystości obramowania okien. Za pomocą suwaka *Intensywność koloru* można ustawić nasycenie koloru zastosowanego na oknach.

### Przezroczystość a wydajność komputera

W czasie wybierania schematu kolorów możemy zobaczyć komunikat informujący o tym, że przezroczystość będzie wpływać na wydajność pracy komputera. Stosowanie przezroczystości w interfejsie użytkownika wymaga przeprowadzenia ogromnej ilości obliczeń matematycznych. Jeżeli komputer nie ma wystarczającej mocy obliczeniowej do natychmiastowego wykonania takich obliczeń, to po włączeniu przezroczystości możemy zauważyć zmniejszenie ogólnej wydajności pracy komputera. Nie powinno to jednak stanowić problemu w nowych komputerach, tworzonych z myślą o pracy pod kontrolą systemu Windows 7.

Jeżeli chcielibyśmy przygotować własny zestaw kolorów, to należy kliknąć opcję *Pokaż mikser kolorów*, a pojawi się kilka dodatkowych suwaków, przedstawionych na rysunku 10.7, których można użyć do zdefiniowania własnego koloru.



**Rysunek 10.6.** *Zmiana schematu kolorów*

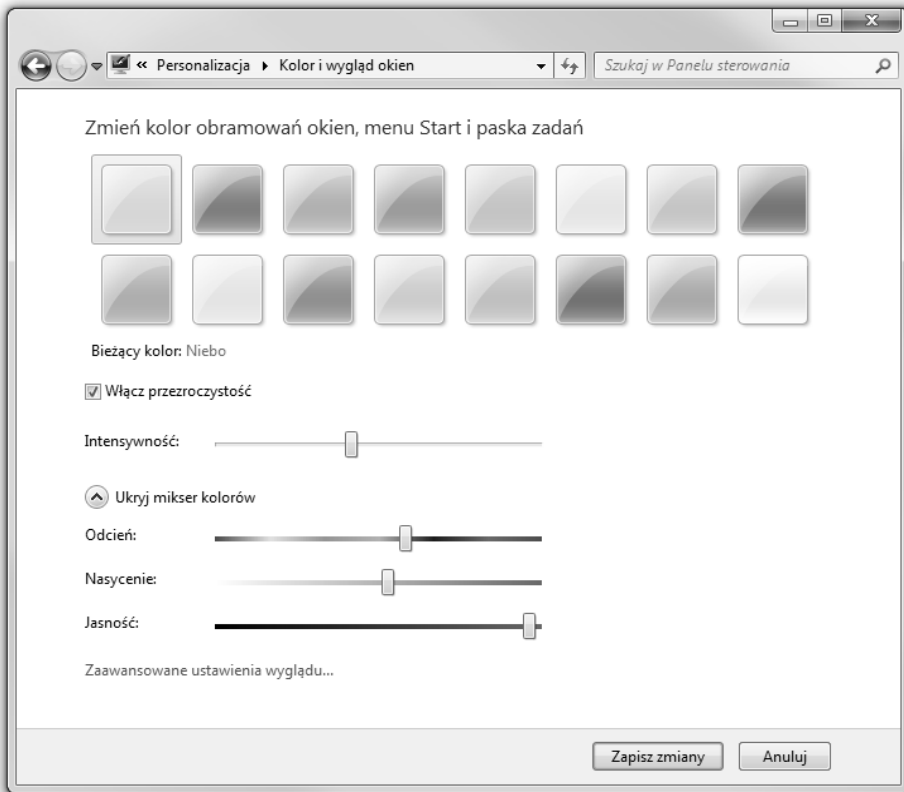
Zanim przystąpimy do tworzenia nowego koloru, dobrze jest przeciągnąć suwak intensywności na środek, a może nawet do prawego końca i wyłączyć pole wyboru *Włącz przezroczystość*. Poza tym, suwaki nasycenia i jasności należy przeciągnąć na środek skali. W ten sposób dużo łatwiej będziemy mogli ocenić wybierany kolor, który będzie wyświetlany na obramowaniu okna.

Suwak *Odcień* należy przeciągać po tęczowej stali tak długo, aż znajdziemy odpowiadający nam kolor. Następnie można użyć suwaka *Nasycenie* i za jego pomocą pogłębić lub osłabić nasycenie koloru. Z kolei suwak *Jasność* pozwoli nam przyciemnić lub rozjaśnić wybrany kolor. Oczywiście możemy też włączyć przezroczystość i dowolnie ustalić jej stopień. Wszystkimi suwakami można manipulować aż do uzyskania odpowiadającego nam koloru.

## Wyostrenie tekstu za pomocą funkcji ClearType

ClearType jest technologią pozwalającą na poprawienie czytelności tekstu. Szczególnie dobrze sprawdza się ona na monitorach LCD, ale zdecydowanie poprawia też wygląd tekstu na monitorach kineskopowych. Ten rodzaj wygładzania czcionek jest standardowo włączony w systemie Windows 7.

Aby dostosować działanie funkcji ClearType w systemie Windows 7, należy najpierw otworzyć *Panel sterowania*. Następnie trzeba kliknąć ikonę *Ekran*, a w otwartym oknie



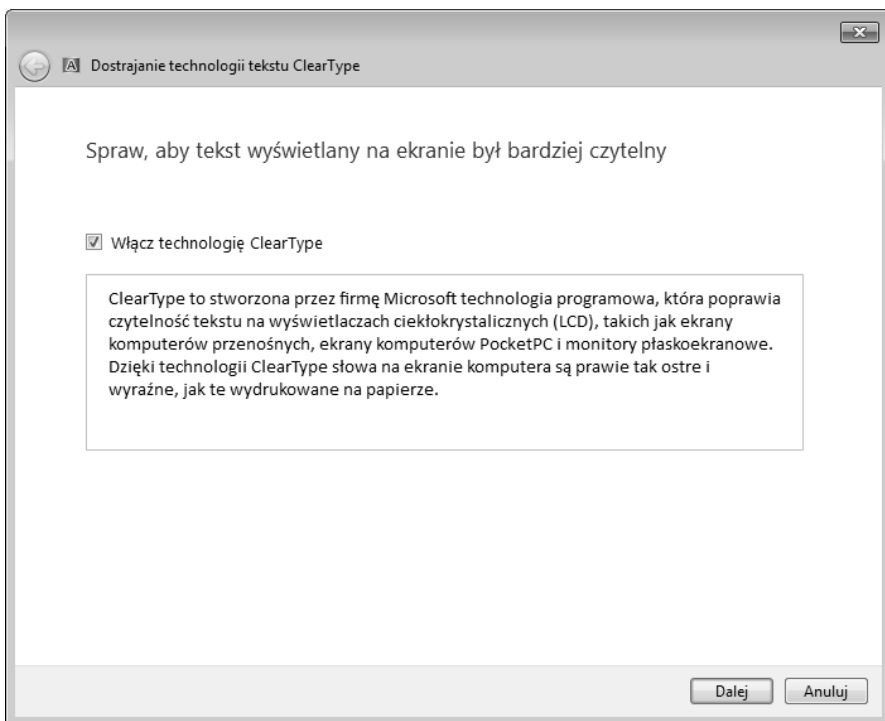
**Rysunek 10.7.** Suwaki miksera kolorów

łącze *Dopasuj tekst ClearType*. Można też nacisnąć klawisz (⌘), wpisać słowo `clear` i kliknąć pozycję *Dopasuj tekst ClearType*. Pojawi się wtedy okno przedstawione na rysunku 10.8.

Okno *Dostrajanie technologii tekstu ClearType* jest kreatorem prowadzącym nas przez kilka kroków zmieniających ustawienia wyświetlania czcionek na ekranie. Należy tu zaznaczyć opcję *Włącz technologię ClearType* i kliknąć przycisk *Dalej*. System Windows 7 skontroluje wtedy rozdzielczość ekranu naszego komputera i ewentualnie zaproponuje jej zmianę, aby dopasować ją do standardowej rozdzielczości monitora. Można tu zmienić rozdzielczość i kliknąć przycisk *Dalej*. Następnie wyświetlą się cztery ekrany z przykładowym tekstem, spośród których będziemy mogli wybrać najlepszy wariant. Po wybraniu wszystkich niezbędnych opcji należy kliknąć przycisk *Zakończ*.

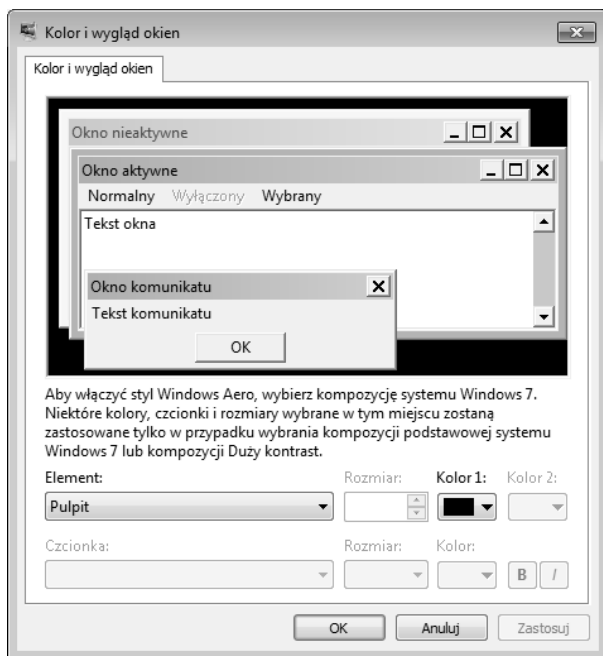
## Modyfikowanie poszczególnych elementów ekranu

W oknie *Kolor okna* można też kliknąć przycisk *Zaawansowane* — zostanie wtedy otwarte okno ustawień *Kolor i wygląd okien* przedstawione na rysunku 10.9. Przy modyfikowaniu tych ustawień należy zachować daleko posuniętą ostrożność. Znane są przypadki,



**Rysunek 10.8.** Okno Dostrajanie technologii tekstu ClearType

**Rysunek 10.9.**  
Okno dialogowe  
ustawień wyglądu  
zaawansowanego



w których użytkownicy dość skutecznie „namieszali” w systemie za pomocą tych ustawień. Na przykład pewien użytkownik wybrał dla wszystkich elementów ten sam kolor i zastanawiał się, dlaczego nic nie widział na ekranie. (W takiej sytuacji nic nie widać, ponieważ wszystkie elementy interfejsu mają ten sam kolor, a zatem na ekranie widoczna jest tylko nieruchoma plansza o jednolitym kolorze).

Jeżeli ktoś mimo wszystko będzie chciał pobawić się tymi ustawieniami, to podaję sposób pracy z tym oknem. Na początek z listy *Element* trzeba wybrać element poddawany modyfikacji. Od razu aktywowane będą kontrolki definiujące ustawienia dla wybranego elementu. Wszystkie kontrolki, które zostaną wyłączone, opisują parametry nietyczące wybranego właśnie elementu. Dla każdego z wybranych elementów możemy zmieniać kolory i czcionki (zależnie do tego, które z parametrów będą dostępne). Dokonane wybory od razu odwzorowywane są w obszarze podglądu umieszczonym w górnej części okna.



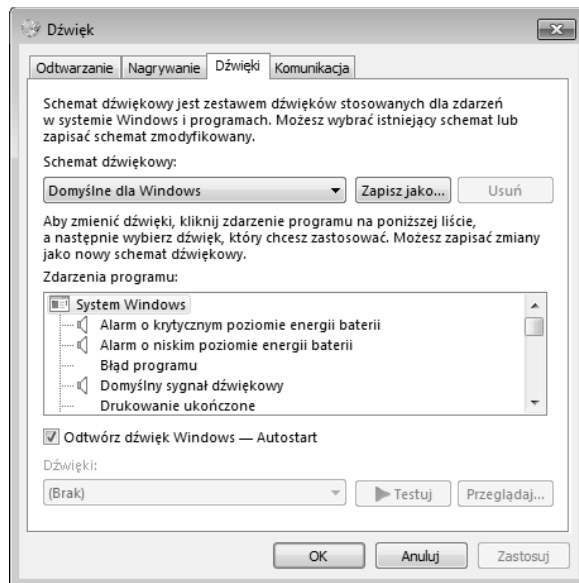
Z całą pewnością nie należy dla zabawy modyfikować opcji dostępnych w oknie *Wygląd zaawansowany*. Jeżeli ktoś ma nadzieję w ten sposób rozwiązać jakiś problem, to może się rozczarować, ponieważ opcje te nie rozwiązują żadnych problemów. Jeżeli mimo wszystko udało się nam mocno pozmienić ustawienia wyglądu i nie bardzo wiemy, jak przywrócić ustawienia domyślne, to należy przejść do okna wyboru kompozycji i wybrać inną kompozycję.

## Personalizowanie efektów dźwiękowych

Każdy z pewnością zwrócił uwagę na dźwięki, jakie towarzyszą pracy z systemem Windows 7. Dźwięki te nazywane są **efektami dźwiękowymi** i można je modyfikować za pomocą okna personalizacji. Wystarczy w oknie tym kliknąć opcję *Dźwięki*, a otwarte zostanie okno dialogowe *Dźwięki* przedstawione na rysunku 10.10.

### Rysunek 10.10.

Okno dialogowe  
*Dźwięki*



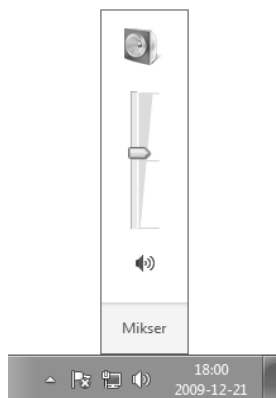
Jeżeli nie chce się nam wybierać pojedynczych dźwięków dla każdego zdarzenia z osobna, to możemy wybrać od razu cały schemat dźwiękowy spośród schematów dostępnych na liście *Schemat dźwiękowy*. Jeżeli te wszystkie dźwięki kogoś irytują, to może wybrać schemat *Brak dźwięków*.

Na liście *Zdarzenia programu* wyświetlane są różne zdarzenia, do których można przypisywać dźwięki. Pozycje, przy których widoczna jest ikona głośniczka, mają już przypisany jakiś dźwięk. Chcąc go usłyszeć, należy kliknąć pozycję takiego zdarzenia. Włączona zostanie wtedy lista rozwijana *Dźwięki*, na której znajdują się wszystkie dostępne dźwięki. Obok listy znajduje się przycisk *Testuj*, którego kliknięcie powoduje odtworzenie dźwięku związanego z danym zdarzeniem.

Dźwięki będą odtwarzane tylko wtedy, gdy komputer wyposażony będzie w kartę dźwiękową oraz głośniki podłączone do właściwego gniazda. Jeżeli na głośnikach umieszczony jest osobny przycisk zasilania, to musi on być ustawiony w pozycji włączonej. Oczywiście ewentualny potencjometr głośności na głośnikach musi być ustawiony w pozycji pozwalającej usłyszeć jakikolwiek dźwięk. Jeżeli na głośnikach znajduje się przycisk wyciszenia, to musi on być wyłączony. Oprócz tego poziom głośności w kontrolce regulacji głośności z obszaru powiadomień musi być ustawiony w pozycji pozwalającej na usłyszenie odtwarzanych dźwięków, a przycisk wyciszenia nie może być włączony, tak jak na rysunku 10.11.

### Rysunek 10.11.

Kontrolka regulacji głośności



Wróćmy do okna dialogowego *Dźwięk*. W oknie tym można przypisać dowolny dźwięk do dowolnie wybranego zdarzenia. Najpierw należy kliknąć na liście *zdarzenie programu*, któremu chcemy przypisać lub zmienić efekt dźwiękowy, a następnie kliknąć listę rozwijaną *Dźwięki*, aby zobaczyć listę dostępnych w systemie dźwięków. Po wybraniu jednego z dźwięków można kliknąć przycisk *Testuj*, aby posłuchać wybranego dźwięku.

Jeżeli mamy własne dźwięki, które chcielibyśmy przypisać do zdarzeń programów, to należy kliknąć przycisk *Przełóżaj* i odszukać na dysku odpowiedni folder, a w nim plik z dźwiękiem. Przypisanie dźwięku do zdarzenia następuje po dwukrotnym kliknięciu ikony wybranego dźwięku.

Oto kilka witryn WWW, z których można pobrać bezpłatne dźwięki, gotowe do wykorzystania w naszym systemie: [www.ilovewavs.com](http://www.ilovewavs.com), [www.frogstar.com/wav/effects.asp](http://www.frogstar.com/wav/effects.asp) i [www.partnersinrhyme.com/pir/PIRsfx.html](http://www.partnersinrhyme.com/pir/PIRsfx.html).





Po zmodyfikowaniu dźwięków związanych z różnymi zdarzeniami należy zapisać cały powstały w ten sposób schemat. W tym celu należy kliknąć przycisk *Zapisz jako* i podać nazwę nowego schematu.

## Personalizowanie wygaszacza ekranu

Wygaszczem ekranu nazywane są przesuwające się na ekranie obrazy lub wzory, które aktywowane są po pewnym czasie braku naszej aktywności. Nazwa „wygaszcz ekranu” pochodzi z dawnych czasów, w których pozostawienie na zbyt długi czas statycznego obrazu wyświetlanego na monitorze mogło spowodować uszkodzenia ekranu. Problem ten został już dawno temu rozwiązany, a dzisiaj włączanie wygaszacza ekranu jest sprawą całkowicie opcjonalną. W końcu miło jest wyświetlać na ekranie ciekawe rzeczy w czasie, gdy komputer jest włączony, ale nikt go w danym momencie nie używa. Dodatkowo wygaszcz ekranu może być kolejnym elementem chroniącym nasz komputer przed ciekawskimi oczami w czasie, gdy przed nim nie siedzimy. Trzeba jednak pamiętać o tym, żeby zablokować komputer.

W oknie personalizacji należy kliknąć łącze *Wygaszcz ekranu*, a otwarte zostanie okno dialogowe *Ustawienia wygaszacza ekranu* przedstawione na rysunku 10.12. Po kliknięciu listy rozwijanej zobaczymy listę wszystkich dostępnych wygaszczy, z której należy wybrać jeden. Wystarczy kliknąć nazwę na liście, a podgląd wygaszacza pojawi się na małym obrazku monitora, dając nam przedsmak efektów, jakie zobaczymy po jego wybraniu.

**Rysunek 10.12.**  
*Okno dialogowe  
ustawień wygaszacza  
ekranu*

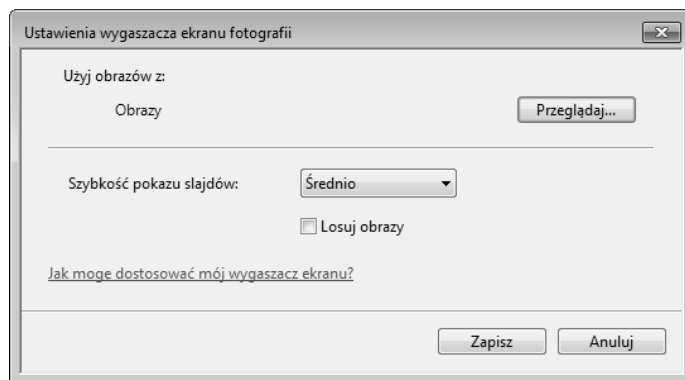


Niektóre wygaszacze ekranu można konfigurować. Po kliknięciu przycisku *Ustawienia* każdy wygaszcz pozwalający na konfigurowanie swoich ustawień wyświetli okno dialogowe z dostępnymi opcjami, spośród których można wybierać te, które nas najbardziej interesują.

Jeżeli w Galerii fotografii znajdują się jakieś obrazy, to z listy rozwijanej można wybrać pozycję *Fotografie*. W ten sposób wygaszacz ekranu będzie wyświetlał obrazki zgromadzone w galerii. Oczywiście można też kliknąć przycisk *Ustawienia*, a zobaczymy okno z opcjami przedstawione na rysunku 10.13.

### Rysunek 10.13.

*Ustawienia  
wygaszacza ekranu  
fotografii*



Jak widać na rysunku 10.13, domyślne ustawienia tego wygaszacza nakazują mu wyświetlać wszystkie obrazki i filmy znajdujące się w bibliotece obrazów, czyli w naszym własnym folderze *Obrazy* i w folderze *Obrazy publiczne*. Można też kliknąć przycisk *Przełóżaj*, aby dodać inne foldery.

Opcje zgromadzone w dolnej części okna dialogowego pozwalają na wybranie kompozycji, włączenie losowej kolejności wyświetlania obrazków oraz określenie szybkości ich zmiany. Po zdefiniowaniu zadowalających nas ustawień należy kliknąć przycisk *Zapisz*.

Niezależnie od tego, który wygaszacz ekranu wybierzemy i jakie zdefiniujemy dla niego ustawienia, zawsze będziemy mogli zobaczyć działanie wygaszacza w małym obszarze podglądu. Jeżeli chcielibyśmy zobaczyć podgląd na pełnym ekranie, to możemy kliknąć przycisk *Podgląd*. Wybrany wygaszacz zakryje wtedy wszystkie otwarte okna i cały pulpit. Na szczęście można go wyłączyć, po prostu poruszając myszą.

Po wybraniu wygaszacza ekranu trzeba jeszcze określić, po ilu minutach naszej bezczynności ma się on włączać. Okres bezczynności to czas, w którym nikt nie dotyka klawiatury i nie porusza myszą. Jeżeli w opcji *Czekaj* wpisujemy 5 minut, to wygaszacz ekranu włączy się, kiedy przez pięć minut nikt nie będzie korzystał z komputera. Wyłączenie wygaszacza nastąpi w momencie pierwszego poruszenia myszą lub naciśnięcia klawisza na klawiaturze.

Zaznaczenie opcji *Po wznowieniu wyświetl ekran logowania* sprawia, że przy wyłączeniu aktywnego wygaszacza ekranu wyświetlany jest ekran logowania, natomiast pulpit pozostaje ukryty. Jeżeli korzystamy z konta zabezpieczonego hasłem, to dzięki temu osoby niepowołane nie będą miały dostępu do naszego pulpitu, ale jeżeli to my chcemy wrócić do normalnej pracy z systemem, to musimy ponownie wprowadzić swoje hasło. W tym czasie wszystkie programy będą nadal działały, co oznacza, że nie jest to funkcja automatycznego wylogowania, po którym musimy się ponownie zalogować.

Wygaszacz nie będzie w ogóle uruchamiany, jeżeli ustawienia oszczędzania energii nakazują wyłączyć monitor przed zaplanowanym uruchomieniem wygaszacza. Opcje oszczędzania energii można przejrzeć i w razie potrzeby zmodyfikować po kliknięciu łącza *Zmień ustawienia zasilania*.

Na przykład plan *Oszczędzanie energii* nakazuje wyłączyć monitor po 20 minutach. Jeżeli nasz wygaszacz ekranu ma się włączyć dopiero po 21 minutach, to nigdy go nie zobaczymy, ponieważ w tym czasie monitor będzie już wyłączony. Jeżeli ktoś woli oglądać efekty wygaszacza ekranu i nie lubi czarnego ekranu, to powinien zdefiniować ustawienia tak, żeby wygaszacz ekranu włączał się jeszcze przed wyłączeniem monitora.



Więcej informacji na temat opcji zasilania podawać będę w rozdziale 42., w podrozdziale „Ustawienia zasilania”.

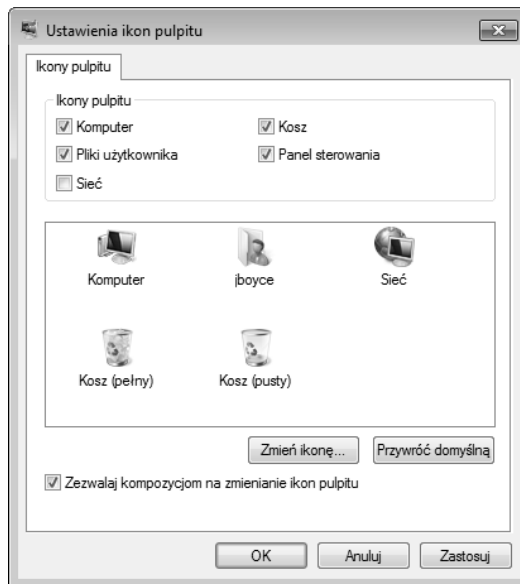
Po skonfigurowaniu wygaszacza ekranu można kliknąć przycisk *OK*. Trzeba pamiętać, że wygaszacz zostanie uruchomiony dopiero wtedy, gdy nie będziemy korzystali z komputera przez liczbę minut, jaką wprowadziliśmy w opcji *Czekaj*.

## Personalizowanie ikon pulpitu

W lewej kolumnie okna *Personalizacja* zobaczyć można łącze o nazwie *Zmień ikony pulpitu*. Po jego kliknięciu zobaczymy okno przedstawione na rysunku 10.14, w którym można zaznaczyć ikony, które chcemy zobaczyć na pulpicie. Jeżeli danej ikony nie chcemy widzieć na pulpicie, to wystarczy wyczyścić przynależne do niej pole wyboru. Oczywiście dobór widocznych ikon jest kwestią osobistych upodobań, a dodatkowo zestaw widocznych ikon można w dowolnym momencie zmienić. Po wybraniu zestawu ikon należy kliknąć przycisk *OK*.

### Rysunek 10.14.

*Ustawienia ikon pulpitu*



## Tworzenie własnych ikon pulpitu

W oknie dialogowym *Ustawienia ikon pulpitu* widocznych jest tylko kilka ikon, wbudowanych w system Windows 7. Wiele instalowanych później programów tworzy swoje własne ikony pulpitu. Co więcej, sami możemy tworzyć kolejne ikony. Trzeba jednak pamiętać, że pulpit nie jest miejscem do przechowywania różnych rzeczy i w związku z tym większość ikon pulpitu to jedynie *skrót*y do innych folderów i programów.

Ikony skrótów charakteryzują się dwiema ciekawymi cechami. Po pierwsze, każda taka ikona wyróżniana jest małym rysunkiem strzałki umieszczonym w lewym dolnym rogu (rysunek 10.15), a po drugie, usunięcie ikony pulpitu nie ma żadnego wpływu na otwierany przez nią element. Usunięcie ikony skrótu powoduje usunięcie samej ikony, natomiast program lub folder otwierany za jej pomocą pozostaje bez żadnych zmian. Nadal można je otwierać za pomocą innych ikon.

### Rysunek 10.15.

Przykłady  
ikon skrótów



Jeżeli często otwieramy element, do którego dostać się można za pomocą sekwencji kilku kliknięć lub kroków, to utworzenie na pulpicie ikony skrótu może bardzo skrócić całą procedurę. W tym celu trzeba dostać się do ikony, która normalnie uruchamia program, folder lub dokument, a następnie kliknąć ją prawym przyciskiem myszy i wybrać z menu kontekstowego *Wyślij do/Pulpit (Utwórz skrót)*.

W celu przeniesienia ikony pulpitu do menu *Start* należy przeciągnąć ją na przycisk *Start*.



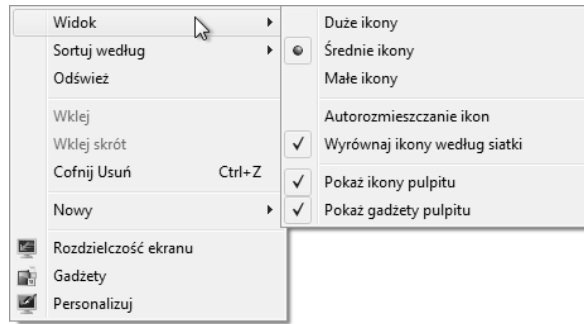
## Zmiana wielkości i ułożenia ikon, ukrywanie i wyświetlanie ikon

Na pulpicie możemy dowolnie rozmieszczać ikony oraz modyfikować ich wielkość. Po pierwsze, należy zminimalizować lub zamknąć wszystkie okna otwartych programów, tak żeby widoczny był cały pulpit. Następnie można kliknąć pulpit prawym przyciskiem myszy — wyświetli się menu kontekstowe, w którym należy wskazać pozycję *Widok*.

W widocznym na rysunku 10.16 podmenu *Widok* zgromadzone zostały opcje pozwalające na zmianę ułożenia ikon. Pozycje menu wyróżnione znakiem parafki są wybrane, czyli aktywne, z kolei pozycje bez parafki nie są wybrane i w związku z tym nie są aktywne. Kliknięcie elementu niewybranego powoduje jego wybranie, natomiast kliknięcie elementu wybranego powoduje cofnięcie wybrania. Oto znaczenie poszczególnych opcji:

- ♦ **Duże ikony** — powoduje wyświetlanie dużych ikon pulpitu.
- ♦ **Średnie ikony** — powoduje wyświetlanie ikon pulpitu średniej wielkości.
- ♦ **Małe ikony** — powoduje wyświetlanie małych ikon pulpitu, podobnych do znanych z poprzednich wersji systemu Windows.

**Rysunek 10.16.**  
Podmenu Widok



Jeżeli mysz jest wyposażona w kółko, to wielkość ikon pulpitu można zmieniać, przytrzymując klawisz *Ctrl* i obracając kółko myszy.

- ♦ **Autorozmieszczanie ikon** — po wybraniu tej opcji wszystkie ikony są układane równo przy lewej krawędzi pulpitu. Jeżeli opcja ta nie jest wybrana, to ikony można dowolnie umieszczać na całej powierzchni pulpitu; wystarczy po prostu przeciągnąć ikonę w wybrane miejsce.
- ♦ **Wyrównaj ikony według siatki** — wybranie tej opcji spowoduje, że ikony będą wyrównywane do niewidocznej siatki, dzięki czemu odstępy między ikonami będą zawsze równe.
- ♦ **Pokaż ikony pulpitu** — jeżeli ta opcja jest wybrana (zaznaczona), to na pulpicie widoczne są wszystkie ikony. Po wyłączeniu tej opcji z pulpitu natychmiast znikają wszystkie ikony, ale nie są one usuwane. Pojawią się ponownie po kolejnym zaznaczeniu tej opcji.

Opcja *Sortuj według* pozwala na szybkie posortowanie ikon pulpitu według nazwy, rozmiaru, rozszerzenia pliku albo daty modyfikacji. Niezależnie od wybranego rodzaju sortowania, najpierw umieszczane są wbudowane ikony pulpitu, a dopiero za nimi znajdują się pozostałe ikony.

Pozostałe opcje są bardzo podobne do opcji, jakie dostępne są w każdym folderze. Opcja *Odśwież* sprawia, że wszystkie ikony pulpitu odwzorowują będą zmiany, jakie mogliśmy wprowadzić w innych miejscach w systemie. Jeżeli przez przypadek usuniemy jakąś ikonę skrót, to można wybrać opcję *Cofnij Usun* (albo nacisnąć klawisze *Ctrl+Z*), a ikona ta zostanie przywrócona na pulpit. Opcja *Nowy* pozwala na utworzenie na pulpicie nowego folderu lub dokumentu, natomiast opcja *Personalizuj* otwiera okno personalizacji, o którym mówiliśmy na początku tego rozdziału.

## Dostosowywanie ikon

Chcąc zmienić wbudowaną ikonę pulpitu, trzeba otworzyć okno *Ustawienia ikon pulpitu* przedstawione na rysunku 10.14. W oknie tym należy kliknąć ikonę, której wygląd chcemy zmienić, i nacisnąć przycisk *Zmień ikonę*. Otwarte zostanie okno dialogowe *Zmianianie ikony*, w którym wyświetlone będą inne ikony. Na rysunku 10.17 zobaczyć można przykładowy zbiór propozycji ikon.

**Rysunek 10.17.**

Okno dialogowe  
Zmianianie ikony



Nie wszystkie programy pozwalają na wybranie innej ikony. Jeżeli przycisk *Zmień ikonę* jest wyłączony, to znaczy, że nie mamy takiej możliwości.

Jeżeli dysponujemy własnym zestawem ikon (plików *.ico*) i chcielibyśmy użyć ich w systemie, to w oknie dialogowym *Zmianianie ikony* powinniśmy kliknąć przycisk *Przeglądaj*, w otwartym oknie odszukać folder z plikami *.ico* i wybrać interesującą nas ikonę. Trzeba tu zauważyć, że pliki *.dll* i *.exe* również mogą zawierać ikony, które możemy wykorzystać.

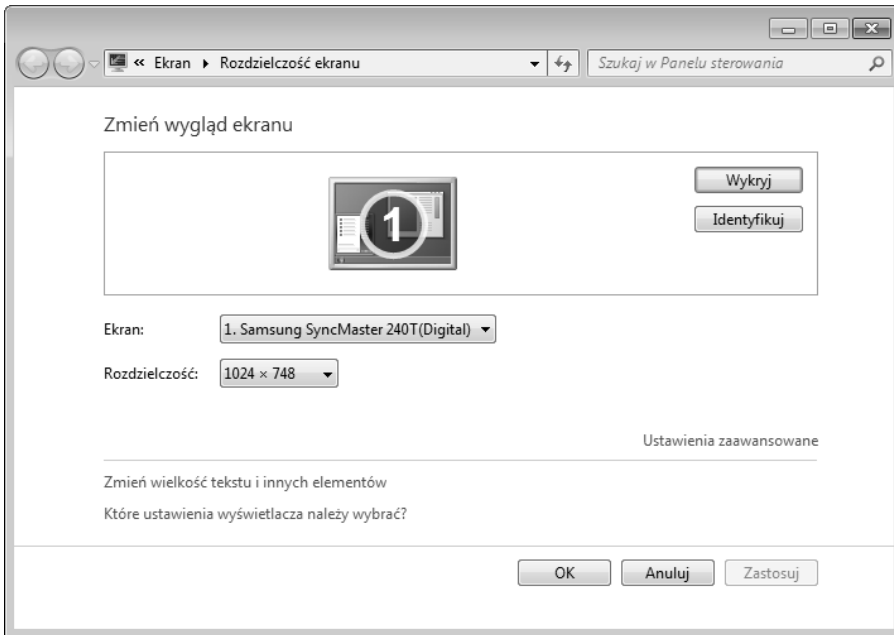


W sieci WWW znaleźć można wiele programów pozwalających na tworzenie własnych ikon. Programy te można odszukać, wpisując w wyszukiwarce sieciowej słowa edytor ikon. Można też wpisać słowa pobieranie ikon Windows, a uzyskamy listę adresów umożliwiających pobieranie dodatkowych ikon dla systemu Windows.

## Zmiana rozdzielczości ekranu

Jedną z pierwszych rzeczy, którą możemy chcieć dostosować do swoich potrzeb, jest rozdzielczość ekranu, ponieważ to właśnie ten parametr określa, ile rzeczy będziemy w stanie zmieścić na ekranie. Rozdzielczość mierzona jest w **pikselach**, przy czym każdy piksel oznacza jedną małą kropkę, która może się pojawić na ekranie. Pojedyncze piksele są tak małe, że trudno będzie je zobaczyć na ekranie. Trzeba pamiętać, że im większą rozdzielczość wybierzemy, tym mniejsze będą wszystkie rysowane na ekranie elementy, a zatem zmieści się na nim więcej rzeczy. Aby zmienić rozdzielczość ekranu, należy kliknąć pulpitem prawym przyciskiem myszy i wybrać z menu kontekstowego pozycję *Rozdzielczość ekranu*. Zostanie wtedy otwarte okno dialogowe przedstawione na rysunku 10.18.

Nie istnieje coś takiego jak właściwa lub niewłaściwa rozdzielczość ekranu. Wyższa rozdzielczość ma tę zaletę, że na ekranie możemy zobaczyć więcej elementów, ale nie sprawdza się to w przypadku małych elementów, które trudno będzie zobaczyć na ekranie. W czasie przesuwania suwaka wybierającego rozdzielczość ekranu mamy możliwość obserwowania **proporcji ekranu** (ang. *aspect ratio*) wybranej właśnie rozdzielczości. Niestety, przy przesuwaniu suwaka nie jesteśmy w stanie określić wielkości poszczegól-



**Rysunek 10.18.** Okno Rozdzielczość ekranu




nych elementów przy danej rozdzielczości, a zatem wybranie najwłaściwszej dla nas rozdzielczości będzie wymagało kilku prób. Zatrzymajmy się jednak na chwilę, aby pomówić na temat wspomnianego przed momentem pojęcia proporcji ekranu.

## Co to jest proporcja ekranu?

W dawnych czasach wszystkie monitory komputerowe miały proporcję ekranu wynoszącą 4:3. Oznacza to, że na każde 4 piksele w poziomie przypadały 3 piksele w pionie. W dzisiejszych czasach spotkać można również inne proporcje ekranów, takie jak 5:4 albo 16:9, przy czym ta ostatnia stosowana jest również w telewizorach panoramicznych. Oczywiście istnieją również inne proporcje. Dane na temat proporcji ekranu w swoim monitorze albo w notebooku powinniśmy znaleźć w odpowiedniej instrukcji obsługi. Oczywiście można też wybrać rozdzielczość, która po prostu dobrze sprawuje się na ekranie naszego komputera. W tabeli 10.1 wypisane zostały typowe proporcje ekranu wraz z pasującymi do nich rozdzielczościami.

Zmiana rozdzielczości polega na wybraniu suwakiem odpowiadającej nam rozdzielczości (na przykład 1024×768) i kliknięciu przycisku *Zastosuj*. Wybrana rozdzielczość zostanie wtedy zastosowana na ekranie komputera. Nie należy panikować, jeżeli po takim zabiegu ekran zgaśnie. Oznacza to po prostu, że wybraliśmy rozdzielczość, która z jakiegoś powodu nie zadziałała na naszym komputerze. Taki nieszczęśliwy wybór zostanie automatycznie cofnięty po 15 sekundach, a ekran wróci do poprzednich ustawień. Będziemy wtedy mogli spróbować wprowadzić inną rozdzielczość, przesuwając suwak w inną pozycję i ponownie klikając przycisk *Zastosuj*. Po znalezieniu odpowiadającej nam rozdzielczości można kliknąć przycisk *OK* i zająć się wprowadzaniem innych zmian, o których za chwilę.

**Tabela 10.1.** Typowe proporcje ekranu i rozdzielczości

Proporcja ekranu	Kształt	Pasujące rozdzielczości
4:3		800×600, 1024×768, 1152×864, 1600×1200
5:4		1280×1024, 1600×1280
16:9		1088×612, 1280×720, 1600×900

### Inne metody modyfikowania wielkości elementów ekranu

Wybrana rozdzielczość definiuje tylko domyślną wielkość różnych elementów wyświetlanych na ekranie. Istnieje wiele metod pozwalających na modyfikowanie wielkości tekstu, ikon oraz obrazków pojawiających się na ekranie komputera, które można stosować niezależnie od wybranej rozdzielczości ekranu. Na przykład przytrzymanie klawisza *Ctrl* i obracanie kółkiem myszy spowoduje zmiany wielkości ikon. W przeglądarce Internet Explorer można kliknąć przycisk *Strona* i wybrać wielkość powiększenia lub rozmiar tekstu, przez co zmieni się wielkość wyświetlanego w ramach strony tekstu i obrazków.

W wielu programach dostępne jest menu *Widok*, w którym znajdziemy opcje pozwalające na powiększanie i zmniejszanie obrabianych w danym programie elementów. W dalszej części tego rozdziału poznamy też ustawienie liczby punktów na cal (ang. *dots per inch* — DPI) dostępne w ustawieniach ułatwień dostępu, dzięki któremu można łatwo zmienić wielkość wszystkich elementów pojawiających się na ekranie.

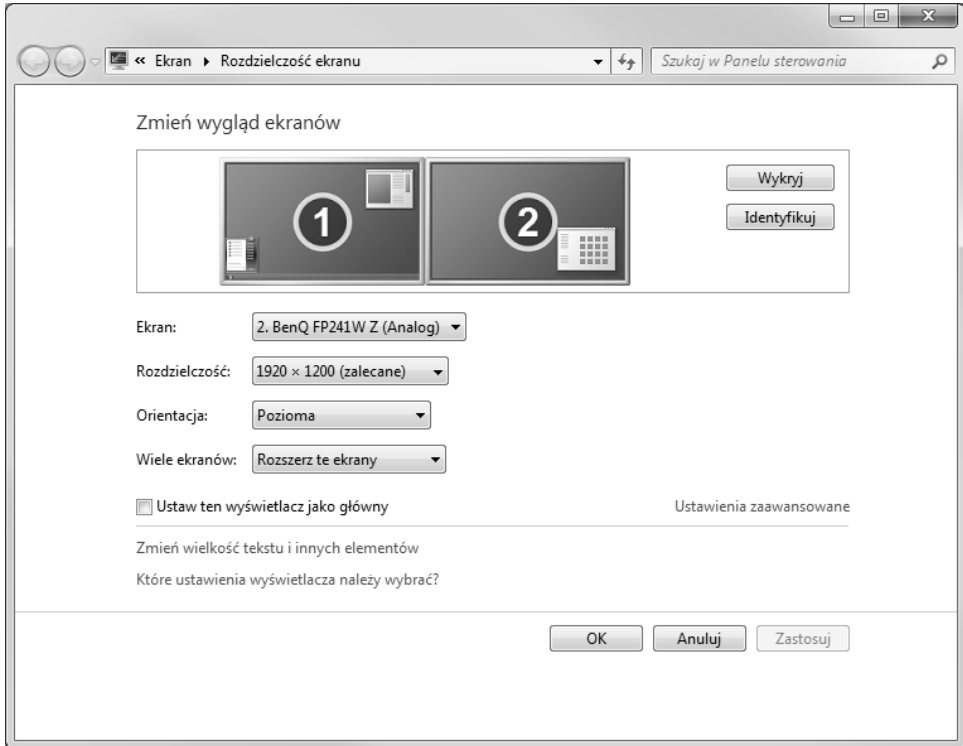
## Używanie wielu monitorów

System Windows 7 pozwala na używanie wielu monitorów w najróżniejszych konfiguracjach. W wielu przypadkach dodanie drugiego monitora polega po prostu na podłączeniu dodatkowego monitora do komputera i włączeniu go. Jeżeli monitor obsługuje standard EDID (ang. *Extended Display Identification Data* — rozbudowane dane identyfikacyjne wyświetlacza), to system rozpozna dane urządzenie i automatycznie dopasuje do niego najlepszą rozdzielczość.

Jeżeli zewnętrznym monitorem będzie zwyczajny telewizor, to po jego podłączeniu i włączeniu należy użyć na pilocie przycisku wyboru wejścia wideo i wybrać wejście sygnału zewnętrznego (najczęściej oznaczane jako AV1 lub podobnie). Można też zamontować w komputerze kilka kart wideo i do każdej z nich podłączyć osobny monitor.

Po podłączeniu zewnętrznego monitora i odpowiednim skonfigurowaniu go do odbierania sygnału z podłączonego komputera, możemy przystąpić do konfigurowania go w systemie Windows. W tym celu należy kliknąć pulpit prawym przyciskiem myszy i wybrać z menu kontekstowego pozycję *Rozdzielczość ekranu*, tak żeby pojawiło się okno *Rozdzielczość ekranu* przedstawione na rysunku 10.19.





**Rysunek 10.19.** Ustawienia wyświetlania na dwóch monitorach

Gdy podłączymy drugi monitor, na stronie *Rozdzielczość ekranu* wyświetlą się ikony dwóch monitorów, opisanych numerami 1 i 2. Obrazki umieszczone na tych ikonach informują nas, który z monitorów jest monitorem podstawowym, wyświetlającym menu *Start*. Można tu kliknąć przycisk *Identyfikuj*, aby na obu monitorach pojawiły się duże cyfry ułatwiające nam stwierdzenie, który monitor jest monitorem podstawowym.

Poniżej opisano wszystkie kontrolki używane do konfigurowania monitorów.

- ♦ **Ekran** — za pomocą tej listy można wybrać ekran, który chcemy skonfigurować.
- ♦ **Rozdzielczość** — pozwala na ustalenie rozdzielczości ekranu za pomocą suwaka.
- ♦ **Orientacja** — pozwala wybrać tryb orientacji: *Pozioma*, *Pionowa* oraz *Pionowa (odwrócona)* i *Pozioma (odwrócona)*.
- ♦ **Wiele ekranów** — wybrana tu opcja *Powiel te ekrany* powoduje wyświetlanie tej samej informacji na obu monitorach. Z kolei opcja *Rozszerz te ekrany* rozciąga pulpit tak, żeby zajmował oba monitory. Pozostałe dwie opcje nakazują wyświetlanie pulpitu na monitorze 1 lub 2.
- ♦ **Ustaw ten wyświetlacz jako domyślny** — zaznaczenie tej opcji spowoduje, że na monitorze wybranym z listy *Ekran* wyświetlane będzie menu *Start*.
- ♦ **Wykryj** — kliknięcie tego przycisku nakazuje systemowi wykrywać nowe monitory.

- ♦ **Identyfikuj** — po kliknięciu tego przycisku na monitorach wyświetlane są numery pozwalające zidentyfikować monitory.
- ♦ **Zmień wielkość tekstu i innych elementów** — kliknięcie tego łącza otwiera stronę *Ekran*, na której można wybrać wielkość czcionki stosowanej na danym ekranie.



Rozciągnięcie okna programu Microsoft Excel na dwa monitory pozwala na przeglądanie dwukrotnie większej liczby kolumn.

Można też wyświetlać obraz wyłącznie na drugim monitorze, podczas gdy pierwszy nie będzie pracował. Jeżeli używamy komputera przenośnego zasilanego z baterii, to ta opcja pozwoli na dłuższą pracę z komputerem.

Niezależnie od tego, w jaki sposób zdefiniujemy ustawienia w oknie *Wykryto nowy ekran* (a nawet wtedy, gdy okno to w ogóle się nie pojawi), możemy skorzystać z okna *Ustawień ekranu* i skonfigurować w nim nowo podłączony monitor. Okno dialogowe należy otworzyć w sposób opisany już wcześniej w tym podrozdziale i kliknąć w nim obrazek drugiego monitora (z cyfrą 2). Jeżeli obrazek tego monitora jest przyciemniony, to należy wybrać opcję *Powiększ pulpit do rozmiarów tego monitora*. Jeżeli obrazek drugiego monitora mimo wszystko nie zostanie rozjaśniony, to trzeba dodatkowo kliknąć przycisk *Zastosuj*.

### Co jeszcze można zrobić z monitorami

Monitor podłączany jest do karty graficznej lub układu graficznego zamontowanego w komputerze. To właśnie ta karta lub układ określają zakres efektów wizualnych, jakie zobaczymy na monitorze. W związku z tym Windows 7 może nie udostępniać wszystkich ustawień, nawet jeżeli klikniemy przycisk *Ustawienia zaawansowane*.

Aby w pełni wykorzystać możliwości swojej karty graficznej, należy skorzystać z dołączonego do niej programu konfiguracyjnego. Na rynku dostępne są setki różnych urządzeń graficznych, których nie dotyczą żadne regulacje. Z tego powodu pełnię możliwości naszej karty graficznej można kontrolować tylko za pomocą programu dołączonego do niej przez producenta karty lub komputera.



Jeżeli nie udaje się nam zmusić drugiego monitora do pracy, należy się upewnić, że jest on prawidłowo podłączony do komputera i włączony. Jeżeli podłączamy telewizor, to trzeba też sprawdzić, czy wybrane jest w nim właściwe wejście sygnału wideo.

Możemy też dostosować kolejność obrazków monitorów do układu monitorów, jaki mamy na biurku. Na przykład, jeżeli monitor numer 2 znajduje się po lewej stronie monitora numer 1, to można przeciągnąć obrazek monitora numer 2 na lewą stronę obrazka monitora numer 1. Jeżeli monitory umieszczone są jeden nad drugim, a monitor numer 1 znajduje się na górze, to można przeciągnąć obrazek monitora numer 1 nad obrazek monitora numer 2.

### Usuwanie migotania ekranu

Jeżeli monitor sprawia wrażenie, jakby nieustannie migotał, to sytuacji tej można zaradzić przez modyfikowanie częstotliwości odświeżania ekranu. Nie należy tego jednak robić dla zabawy, a jedynie w celu zmniejszenia migotania ekranu. Na początek trzeba kliknąć

przycisk *Ustawienia zaawansowane*, a w otwartym oknie wybrać kartę *Monitor*. W karcie tej można skorzystać z przycisku *Częstotliwość odświeżania ekranu* i zmienić wartość tej opcji na wyższe ustawienie.



Nie należy wyłączać pola wyboru *Ukryj tryby, których ten monitor nie może wyświetlić*. W ten sposób można odblokować ustawienia, które mogłyby spowodować uszkodzenie monitora.

Po wybraniu nowej częstotliwości odświeżania ekranu należy kliknąć przycisk *Zastosuj*. Monitor na kilka sekund przestanie wyświetlać obraz, a po ponownym pojawieniu się obrazu będziemy mogli sprawdzić, czy sytuacja uległa poprawie. Jeżeli tak się nie stało, to możemy spróbować z inną częstotliwością odświeżania (nie można zapomnieć o przycisku *Zastosuj*), aż do uzyskania optymalnych ustawień. Po znalezieniu najlepszych parametrów można kliknąć przycisk *OK* i zamknąć tym samym okno ustawień zaawansowanych.

Nie można zapomnieć o kliknięciu przycisku *OK* w oknie *Ustawienia ekranu*. Proszę pamiętać, że wprowadzone tu ustawienia nie są niezmiennie i można je w dowolnym momencie zmodyfikować, otwierając odpowiednie okno dialogowe.

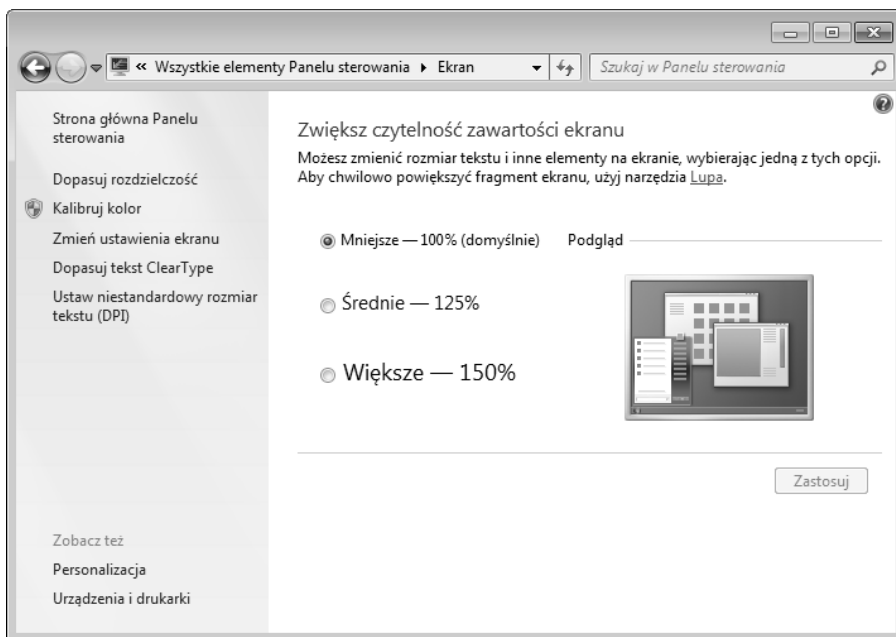
## Dostosowywanie wielkości czcionek

Windows 7 pozwala na dostosowanie wielkości tekstu i innych elementów wyświetlanych na ekranie, co przydaje się szczególnie w przypadku ekranów o wysokiej rozdzielczości, ponieważ umożliwia zdecydowane poprawienie czytelności obrazu (a im starszy się staje, tym jest to dla mnie ważniejsze). Aby zmienić wielkość tekstu, należy otworzyć w panelu sterowania opcję *Ekran* lub kliknąć pulpit prawym przyciskiem myszy i wybrać z menu kontekstowego pozycję *Rozdzielczość ekranu*, a następnie kliknąć łącze *Zmień wielkość tekstu i innych elementów*. Na rysunku 10.20 przedstawione zostało otwarte w ten sposób okno, w którym można wybrać powiększenie na poziomie 100%, 125% i 150%.

Po zmianie rozmiaru tekstu w oknie *Ekran* musimy się wylogować i ponownie zalogować. Dopiero wtedy nasze zmiany zostaną wprowadzone w systemie. Nie trzeba jednak ponownie uruchamiać komputera.

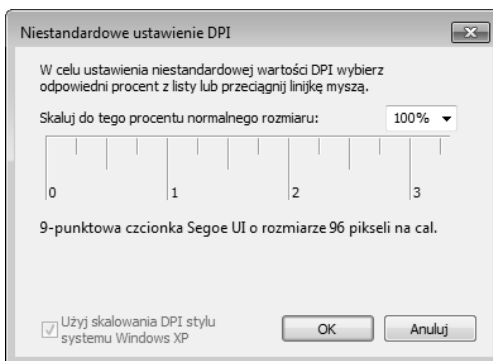
Oprócz możliwości wybrania jednej z opisanych powyżej opcji możemy też ustalić własną wartość powiększenia:

1. Zamknąć wszystkie otwarte programy i zalogować się na konto użytkownika z uprawnieniami administracyjnymi.
2. Otworzyć okno personalizacji (kliknąć pulpit prawym przyciskiem myszy i wybrać z menu kontekstowego pozycję *Personalizuj*).
3. Kliknąć łącze *Ekran*.
4. Kliknąć łącze *Ustaw niestandardowy rozmiar tekstu (DPI)* i otworzyć okno dialogowe *Niestandardowe ustawienie DPI* przedstawione na rysunku 10.21.
5. W celu powiększenia tekstu wybrać większą wartość z listy rozwijanej (na przykład 125%). Można też po prostu pociągnąć myszą za linijkę, aby zmienić powiększenie nawet do 500%.



**Rysunek 10.20.** Okno Ekran

**Rysunek 10.21.**  
Okno dialogowe  
skalowania DPI



## 6. Kliknąć przycisk *OK*.



Trzeba postępować ostrożnie i tylko w niewielkim stopniu powiększać aktualną wartość DPI. Zbyt duże powiększenie może spowodować, że nic nie będzie się mieścić na ekranie.

## 7. Kliknąć przycisk *Zastosuj*, a następnie przycisk *Wyloguj teraz* lub *Wyloguj później*, w zależności od tego, czy chcemy, aby zmiana została od razu wprowadzona w systemie.

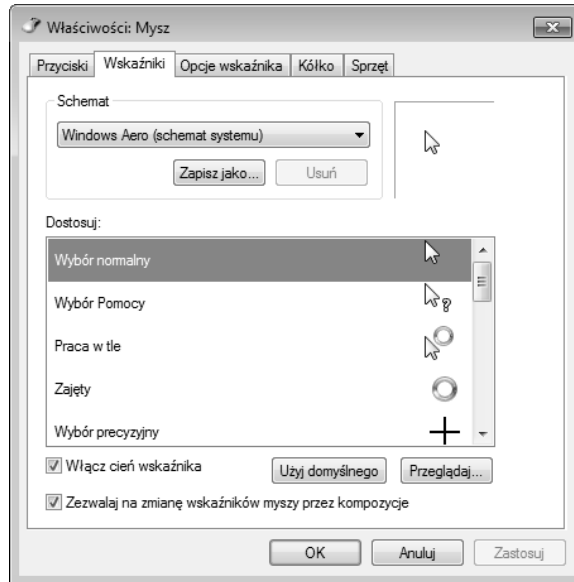
Nowe ustawienia zostaną uwzględnione po wylogowaniu się i ponownym zalogowaniu. Jeżeli elementy wyświetlane na ekranie okażą się zbyt duże, to należy jeszcze raz wykonać podane przed chwilą kroki, wybierając w kroku 5. mniejszą wartość DPI.

Dostosowanie wartości DPI nie jest jedyną metodą powiększenia tekstu na ekranie. Wiele programów ma też w menu *Widok* opcję powiększania widoku. W dalszej części tego rozdziału opisywane są opcje ułatwień dostępu, które również oferują pewne rozwiązania. Jeżeli jednak nic innego nie pomaga, to najlepszym rozwiązaniem jest zmiana wartości DPI.

## Personalizowanie myszy

Jeżeli komuś znudzi się korzystanie cały czas z takiego samego wskaźnika myszy albo chciałby, żeby wskaźnik był lepiej widoczny na ekranie, to może kliknąć w oknie *Personalizacja* łącze *Zmień wskaźniki myszy*. Pojawi się wtedy okno *Właściwości: Mysz*, otwarte na karcie *Wskaźniki*, tak jak pokazano na rysunku 10.22.

**Rysunek 10.22.**  
Karta *Wskaźniki*  
w oknie dialogowym  
właściwości myszy



W celu zmodyfikowania wskaźnika myszy należy wybrać z listy jeden z dostępnych schematów. Na liście w sekcji *Dostosuj* wyświetlane są wszystkie wskaźniki definiowane w ramach danego schematu. Kliknięciem przycisku *OK* można wybrać wszystkie wskaźniki w takiej formie, w jakiej zostały zdefiniowane w schemacie. Oczywiście można też wybrać inną postać dla każdego z rodzajów wskaźnika myszy. Wystarczy kliknąć dwukrotnie wskaźnik, który chcemy zmodyfikować, albo kliknąć pozycję tego wskaźnika, a następnie kliknąć przycisk *Przełączaj*. W ten sposób otwarty zostanie folder o nazwie *Cursors*, w którym zgromadzone zostały wszystkie wskaźniki wbudowane w system Windows 7.



Po kliknięciu przycisku *Przełączaj* można powiększyć wyświetlane ikony wskaźników myszy i przyrzeć się im dokładniej. Wystarczy przytrzymać klawisz *Ctrl* i obrócić kółkiem myszy. Można też kliknąć przycisk *Widok* i wybrać z menu pozycję *Średnie ikony* lub większy rozmiar ikon.

Jeżeli wygląd wskaźników myszy zmieniamy na zasadzie pojedynczych modyfikacji, to na koniec trzeba jeszcze kliknąć przycisk *Zapisz jako* i zapisać utworzony schemat pod nową nazwą.



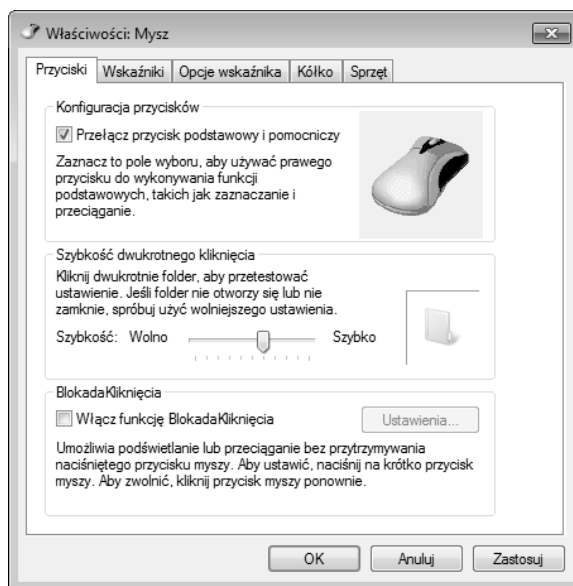
Proszę pamiętać, że większość opcji dostępnych w oknach dialogowych wcielana jest w życie dopiero po kliknięciu przycisku *Zastosuj* albo *OK*.

## Myszy dla leworęcznych

Osoby leworęczne chciałyby zapewne, żeby podstawowy (czyli lewy) przycisk myszy znajdował się pod palcem wskazującym ich lewej ręki (ale wtedy byłby to już prawy przycisk). W tym celu konieczne jest odwrócenie funkcji dwóch przycisków myszy. Domyślnie lewy przycisk myszy jest przyciskiem podstawowym, a prawy przycisk myszy jest przyciskiem pomocniczym. W celu odwrócenia tego stanu rzeczy należy w oknie *Właściwości: Mysz* kliknąć kartę *Przyciski*, tak żeby uzyskać dostęp do opcji przedstawionych na rysunku 10.23. W karcie tej należy zaznaczyć opcję *Przełącz przycisk podstawowy i pomocniczy*.

### Rysunek 10.23.

Karta *Przyciski* w oknie *Właściwości: Mysz*



Po odwróceniu znaczenia przycisków konieczne będzie odpowiednie dostosowanie standardowej terminologii dotyczącej przycisków. W tabeli 10.2 wypisane zostały różne pojęcia dotyczące myszy wraz z oznaczeniami, o który przycisk chodzi w przypadku osób lewo- i praworęcznych.

## Dostosowanie prędkości dwukrotnego kliknięcia

W celu wykonania dwukrotnego kliknięcia wybranej ikony trzeba dość szybko dwa razy nacisnąć lewy przycisk myszy. Jeżeli zrobimy to zbyt wolno, system uzna to za dwa niezależne kliknięcia. Jeżeli wykonanie dwóch szybkich kliknięć sprawia nam problemy

**Tabela 10.2.** Terminologia dotycząca myszy dla osób prawo- i leworęcznych

Standardowa terminologia	Osoby praworęczne	Osoby leworęczne
Przycisk podstawowy	Lewy	Prawy
Przycisk pomocniczy	Prawy	Lewy
Kliknięcie	Lewy przycisk	Prawy przycisk
Dwukrotne kliknięcie	Lewy przycisk	Prawy przycisk
Przeciąganie	Lewy przycisk	Prawy przycisk
Kliknięcie prawym przyciskiem	Prawy przycisk	Lewy przycisk
Przeciąganie prawym przyciskiem	Prawy przycisk	Lewy przycisk

albo klikamy tak szybko, że dwa zwyczajne kliknięcia uznawane są za dwukrotne kliknięcie, to na karcie *Przyciski* w oknie dialogowym *Właściwości: Mysz* możemy zmienić szybkość dwukrotnego kliknięcia.



Można też usunąć konieczność wykonywania dwukrotnego kliknięcia. Wystarczy w oknie dialogowym *Opcje folderów* zaznaczyć opcję *Pojedyncze kliknięcia...* Okno to można otworzyć przez naciśnięcie klawisza (⌘), wpisanie `fo1` i wybranie z menu pozycji *Opcje folderów*. Można też przejrzeć podrozdział „Kliknąć raz czy dwa razy?” w rozdziale 22.

W celu sprawdzenia bieżących ustawień należy kliknąć dwukrotnie ikonę folderu. Jeżeli zamknięty folder się nie otworzy (albo w drugą stronę), to znaczy, że nie klikaliśmy dostatecznie szybko. Należy wtedy przesunąć suwak *Szybkość* w kierunku pozycji *Wolno* i spróbować ponownie. W momencie, gdy suwak umieścimy w pozycji pozwalającej na łatwe otwieranie i zamykanie znajdującej się obok niego ikony folderu, możemy uznać, że znaleźliśmy właściwe ustawienie.

## Używanie funkcji **BlokadaKliknięcia**

Jeżeli zaznaczanie wielu elementów za pomocą przeciągania wskaźnika myszy sprawia nam problemy, to możemy ułatwić sobie pracę przez włączenie funkcji *BlokadaKliknięcia*. Funkcja ta umożliwia zaznaczanie wielu elementów bez konieczności przytrzymywania przycisku myszy. Najpierw trzeba włączyć opcję *Włącz funkcję BlokadaKliknięcia* w oknie *Właściwości: Mysz*, na karcie *Przyciski*. Następnie można nacisnąć przycisk *Ustawienia*, który pozwala na określenie czasu, przez jaki trzeba przytrzymać przycisk myszy, żeby został on „zablokowany”.

Po włączeniu funkcji *BlokadaKliknięcia* można na przykład ustalić wymagane opóźnienie na mniej więcej sekundę. Teraz, chcąc zaznaczyć myszą wiele elementów za pomocą przeciągania, musimy umieścić wskaźnik myszy w miejscu rozpoczęcia przeciągania i przytrzymać przycisk myszy przez jedną sekundę. Potem można puścić przycisk myszy i przesunąć wskaźnik nad wszystkimi elementami, które mają zostać zaznaczone. Elementy te będą zaznaczane tak, jakbyśmy w czasie przesuwania myszy mieli przyciśnięty przycisk myszy.

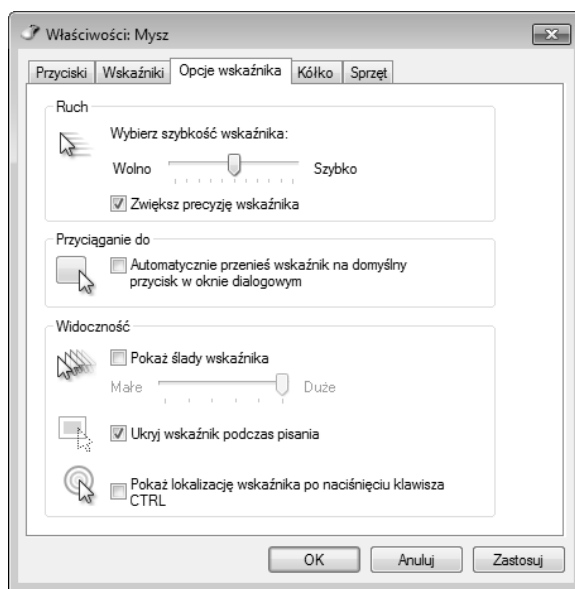
Po zakończeniu zaznaczania wystarczy kliknąć w dowolnym miejscu poza zaznaczonym obszarem. Wskaźnik myszy wraca do normalnego trybu pracy, a zaznaczone przed chwilą elementy pozostaną zaznaczone.

## Przyspieszanie lub zwalnianie wskaźnika myszy

Po kliknięciu w oknie *Właściwości: Mysz* karty *Opcje wskaźnika* zobaczymy zestaw opcji widoczny na rysunku 10.24. Pierwsza z widocznych tu opcji — *Wybierz szybkość wskaźnika* — ustala szybkość poruszania wskaźnika myszy na ekranie w stosunku do szybkości poruszania myszy na biurku. Jeżeli mamy problemy ze wskazaniem niewielkich elementów na ekranie, to można przesunąć suwak w kierunku wartości *Wolno*. Z drugiej strony, jeżeli musimy za bardzo przesunąć mysz, żeby przemieścić wskaźnik z jednego miejsca ekranu w drugie, to należałoby przesunąć suwak w kierunku wartości *Szybko*.

### Rysunek 10.24.

Okno *Właściwości: Mysz* z kartą *Opcje wskaźnika*



Zaznaczenie opcji *Zwiększ precyzję wskaźnika* bardzo ułatwia przesuwanie wskaźnika myszy na małe odległości. Jest ona przydatna szczególnie wtedy, gdy suwak szybkości zostanie przesunięty w pobliżu wartości *Szybko*.



Opcje ułatwień dostępu opisywane w rozdziale 11. również umożliwiają modyfikowanie zachowania myszy.

## Poprawianie widoczności wskaźnika myszy

Jeżeli często zdarza się, że mamy trudności z odszukaniem wskaźnika myszy na ekranie, to za pomocą pozostałych opcji możemy ułatwić sobie to zadanie:

- ♦ **Przyciąganie do** — zaznaczenie tej opcji zmusza wskaźnik myszy do automatycznego ustawiania się nad domyślnym przyciskiem (najczęściej jest to przycisk *OK*) każdego nowo otwartego okna.



- ♦ **Pokaż ślady wskaźnika** — zaznaczenie tej opcji powoduje, że za wskaźnikiem myszy ciągnie się pewnej długości ślad, dzięki czemu dużo łatwiej można zobaczyć poruszający się wskaźnik.
- ♦ **Pokaż lokalizację wskaźnika po naciśnięciu przycisku CTRL** — po zaznaczeniu tej opcji można bardzo łatwo zlokalizować na ekranie wskaźnik myszy. Wystarczy tylko przytrzymać klawisz *Ctrl*.



W czasie wyświetlania prezentacji za pomocą rzutnika dobrze jest włączyć opcję śladów wskaźnika, dzięki czemu wszyscy będą mogli łatwo zobaczyć poruszający się na ekranie wskaźnik myszy.

Innym sposobem poprawienia widoczności wskaźnika myszy jest wybranie dla niego dużej lub animowanej grafiki.

## Modyfikowanie zachowania kółka myszy

Na karcie *Kółko* w oknie *Właściwości: Mysz* można ustalić wielkość przesunięcia powodowanego przez obracanie kółka myszy. Domyślnie każdy krok obrotu powoduje przesunięcie o trzy linie, ale wartość tę można zmienić w zakresie od 1 do 100 linii. Ewentualnie można też nakazać przewijanie za każdym razem o jeden ekran.




Na karcie *Sprzęt* wyświetlane są informacje na temat myszy. W razie potrzeby można na niej również zaktualizować sterownik myszy.

Po wybraniu wszystkich ustawień w oknie *Właściwości: Mysz* nie można zapomnieć o konieczności kliknięcia przycisku *OK*.

W ten sposób zakończyliśmy opisywanie wszystkich opcji dostępnych w oknie personalizacji. Jak się jednak zaraz okaże, istnieje jeszcze wiele innych sposobów pozwalających na dopasowanie systemu Windows 7 do swoich potrzeb i gustów.

## Personalizowanie klawiatury

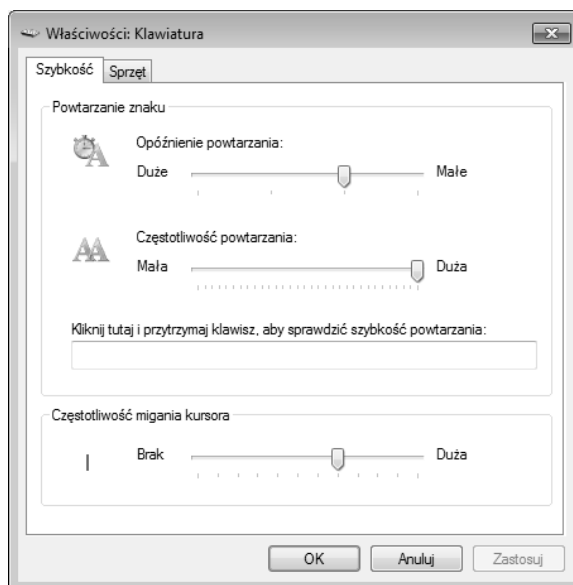
Istnieje kilka sposobów na zmianę działania klawiatury. Część z nich dostępna jest w oknie dialogowym *Właściwości: Klawiatura*, o którym mówił będę w tym podrozdziale. Pozostałe opcje związane są przede wszystkim z ułatwieniami dostępu i w związku z tym zostały przeniesione do rozdziału 12. Okno *Właściwości: Klawiatura* można otworzyć za pomocą dowolnej z poniższych metod:

- ♦ Nacisnąć klawisz () , wpisać `klaw` i wybrać z menu pozycję *Klawiatura*.
- ♦ Kliknąć przycisk *Start* i wybrać z menu pozycję *Panel sterowania*. W oknie panelu sterowania kliknij na pasku adresu strzałkę znajdującą się po prawej stronie nagłówka *Panel sterowania* i wybierz z listy pozycję *Wszystkie elementy Panelu sterowania*, a następnie kliknij dwukrotnie ikonę *Klawiatura*.

W obu przypadkach na ekranie pojawi się okno dialogowe *Właściwości: Klawiatura* przedstawione na rysunku 10.25.

**Rysunek 10.25.**

Okno dialogowe  
Właściwości:  
Klawiatura



W oknie tym znajdziemy poniższe opcje. Oczywiście nie ma tutaj ustawień właściwych i niewłaściwych, ponieważ zależą one będą wyłącznie od naszego osobistego stylu pisania na klawiaturze:

- ♦ **Opóźnienie powtarzania** — określa czas, przez jaki musimy przytrzymywać klawisz, zanim rozpocznie się jego automatyczne powtarzanie.
- ♦ **Częstotliwość powtarzania** — określa częstotliwość, z jaką dany klawisz będzie się automatycznie powtarzał w czasie, gdy będziemy go przytrzymywać.
- ♦ **Częstotliwość migania kursora** — definiuje częstotliwość migania kursora wyświetlanego w dokumencie.

Nawet jeżeli na klawiaturze znajdują się klawisze programowalne, to najprawdopodobniej w oknie tym nie znajdziemy żadnych opcji umożliwiających przypisanie do tych klawiszy jakichkolwiek operacji. W tym celu będziemy musieli zainstalować specjalny program, który dostarczany jest razem z klawiaturą. Niestety, w przypadku klawiszy programowalnych nie istnieje jedna reguła pasująca do wszystkich modeli klawiatur. Z tego powodu dokładniejszych informacji musimy szukać w instrukcjach dołączanych do klawiatury albo na witrynie WWW jej producenta.



W dalszej części tego rozdziału, w podrozdziale „Tworzenie własnych skrótów klawiszowych” podawać będę wskazówki dotyczące uruchamiania swoich ulubionych programów za pomocą klawiatury.

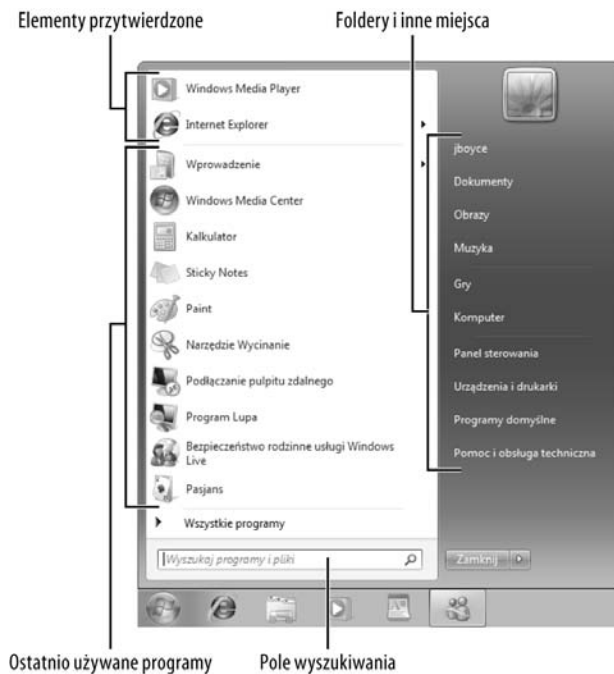
## Personalizowanie menu Start

Przycisk *Start* jest bramą do wszystkich programów zainstalowanych w naszym systemie. Menu *Start* pozwala też na łatwy dostęp do często używanych folderów, takich jak *Dokumenty*, *Komputer*, *Panel sterowania* albo dowolny inny, który dodamy do tej listy. Zazwy-

czas w menu *Start* umieszczane są najczęściej używane elementy, dzięki czemu są one pod ręką bez konieczności nawigowania na wielu poziomach menu.

W systemie Windows 7 menu *Start* zostało podzielone na dwie kolumny, przy czym ikony programów umieszczane są w lewej kolumnie, a ikony folderów i innych miejsc w prawej. Lewa kolumna menu podzielona została na dwie części. Pozycje znajdujące się ponad poziomą linią są *przytwierdzone* do menu, co oznacza, że nie zmieniają się automatycznie, chyba że samodzielnie wprowadzimy odpowiednie modyfikacje do menu. Poniżej poziomej linii umieszczane są najczęściej wykorzystywane programy. Ten zestaw ikon może się zmieniać, dopasowując się do aktualnego zestawu często używanych programów. Przykładowe menu *Start* zobaczyć można na rysunku 10.26.

**Rysunek 10.26.**  
Menu *Start*  
w systemie Windows 7



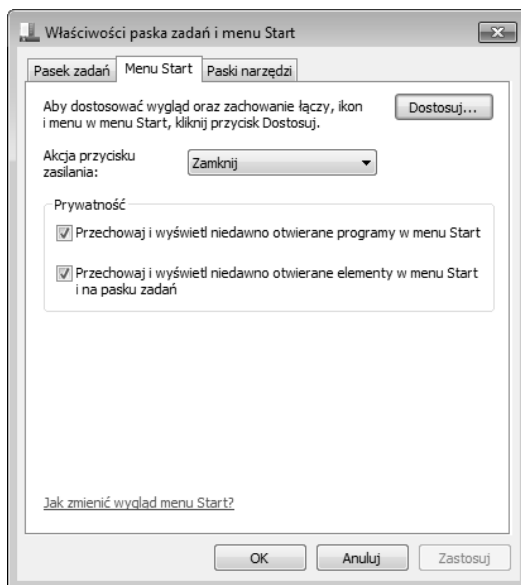
## Otwieranie właściwości paska zadań i menu Start

Za pomocą okna dialogowego *Właściwości paska zadań i menu Start* można dostosować do swoich wymagań wygląd całego menu *Start* oraz wyświetlanych w nim opcji. Jak można się domyślać, okno to można otworzyć na kilka różnych sposobów, więc każdy może wybrać sposób najwygodniejszy dla siebie:

- ♦ Kliknąć prawym przyciskiem myszy przycisk *Start* i wybrać z menu kontekstowego pozycję *Właściwości*.
- ♦ Kliknąć przycisk *Start*, wpisać sta i kliknąć w menu pozycję *Pasek zadań i menu Start*.
- ♦ Kliknąć przycisk *Start* i wybrać z menu pozycję *Panel sterowania/Wygląd i personalizacja/Dostosuj menu Start*.

W otwartym oknie dialogowym należy kliknąć kartę *Menu Start*, a pojawią się opcje przedstawione na rysunku 10.27.

**Rysunek 10.27.**  
Karta *Menu Start*  
w oknie dialogowym  
*Właściwości paska zadań i menu Start*



Lista *Akcja przycisku zasilania* pozwala nam wybrać akcję, jaka ma zostać wykonana po kliknięciu przycisku zasilania (znajduje się w prawej dolnej części menu *Start*). Domyślnie przycisk ten wywołuje akcję *Zamknij*, ale jeżeli najczęściej po prostu wylogowujemy się ze swojego konta, nie wyłączając komputera, to możemy zmienić tę akcję na *Wyloguj*.

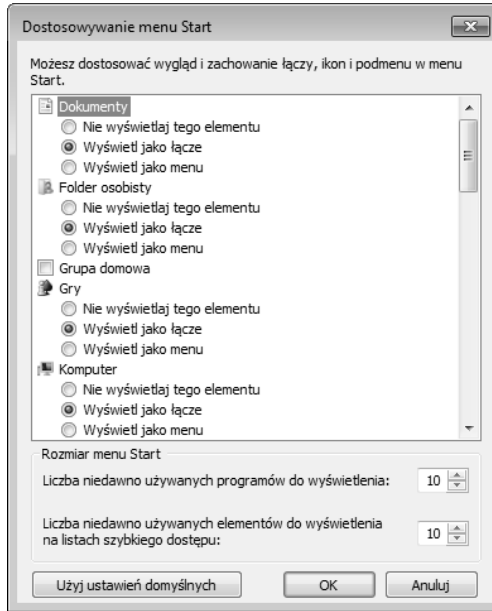
W sekcji *Prywatność* można zaznaczyć lub wyczyścić zaznaczenie poniższych elementów. Trzeba jednak pamiętać, że w przypadku, gdy nasze konto jest chronione hasłem, ochrona prywatności w tym miejscu nie jest konieczna, ponieważ nikt nie zobaczy naszego menu *Start* bez pozwolenia.

- ♦ ***Przechowaj i wyświetl niedawno otwierane programy w menu Start***  
— po usunięciu zaznaczenia tej opcji w lewej części menu *Start* nie będą widoczne ostatnio używane programy.
- ♦ ***Przechowaj i wyświetl niedawno otwierane elementy w menu Start i na pasku zadań***  
— jeżeli ta opcja jest zaznaczona, to obok programów w menu *Start* będzie wyświetlane podmenu, w którym podawane będą ostatnio otwierane dokumenty. Kliknięcie pozycji tego podmenu otworzy program wraz z klikniętym dokumentem. W ten sposób możemy bardzo łatwo otworzyć plik, nad którym ostatnio pracowaliśmy.

## Personalizowanie prawej strony menu Start

Chcąc wybrać inne opcje menu *Start*, należy kliknąć przycisk *Dostosuj* znajdujący się obok opcji *Menu Start*. Na rysunku 10.28 przedstawione zostało okno z opcjami pozwalającymi na dostosowanie menu *Start* systemu Windows 7. W przypadku dostosowywania

**Rysunek 10.28.**  
Okno dialogowe  
dostosowania  
menu Start



menu *Start* w nowym stylu opcje dostępne w oknie *Dostosuj menu Start* pozwalają na określenie, jakie elementy mają pojawiać się z prawej strony menu.

## Foldery menu Start

Na wyświetlanej liście znajdują się opcje kontrolujące wygląd i zachowanie pozycji menu *Start*. Przy elementach menu otwierających foldery mamy do wyboru trzy opcje:

- ♦ **Wyświetlaj jako łącze** — wybranie tej opcji nakazuje systemowi otwierać odpowiedni folder po kliknięciu tej pozycji w menu. Po zapoznaniu się z pracą z folderami będzie to najbardziej naturalna metoda.
- ♦ **Wyświetlaj jako menu** — po wybraniu tej opcji system Windows będzie wyświetlał wszystkie elementy z folderu wskazywanego przez daną pozycję jako elementy podmenu, bez faktycznego otwierania folderu. Opcja ta nadaje się do zastosowania w przypadku folderów zawierających niewiele elementów, ale zupełnie nie nadaje się dla folderów z wieloma elementami.
- ♦ **Nie wyświetlaj tego elementu** — jak sama nazwa wskazuje, wybranie tej opcji powoduje wykluczenie danej pozycji z prawej części menu *Start*.

Foldery, które można otworzyć bezpośrednio z menu *Start*, zostały wypisane na poniższej liście. Jeżeli ktoś dopiero zaczyna swoją przygodę z komputerem, to najlepszym rozwiązaniem będzie wybranie dla wszystkich pozycji opcji *Wyświetlaj jako łącze*. Jeżeli za jakiś czas stwierdzimy, że danego łącza już nie potrzebujemy, to będziemy mogli zmienić wartość opcji na *Nie wyświetlaj tego elementu*.

- ♦ **Komputer** — zawiera ikony wszystkich napędów zamontowanych w komputerze. Przydaje się do kopiowania plików z i na zewnętrzne dyski i karty pamięci.

- ♦ **Panel sterowania** — zawiera wszystkie strony i okna dialogowe przeznaczone do personalizowania systemu oraz zarządzania sprzętem i oprogramowaniem.
- ♦ **Dokumenty** — przechowuje wszystkie prywatne dokumenty z wyjątkiem mediów cyfrowych (czyli zdjęć, muzyki i filmów).
- ♦ **Pobieranie** — przechowuje pliki pobrane z internetu.
- ♦ **Gry** — folder z grami i uzyskanymi w nich wynikami. Jeżeli nie interesują nas gry komputerowe, to dla tej pozycji można wybrać opcję *Nie wyświetlaj tego elementu*.
- ♦ **Folder osobisty** — pozycja wyświetlana w prawym górnym rogu menu *Start* i oznaczana nazwą użytkownika. Otwarcie jej powoduje wyświetlenie ikon prywatnych folderów użytkownika, takich jak *Ulubione*, *Kontakty* i *Wyszukiwania*.
- ♦ **Muzyka** — zawiera piosenki zgromadzone w bibliotece programu Windows Media Player.
- ♦ **Obrazy** — zawiera zdjęcia i filmy z kamer cyfrowych, galerii zdjęć oraz innych źródeł.
- ♦ **Nagrany program telewizyjny** — przechowuje nagrane przez nas programy telewizyjne.
- ♦ **Wideo** — zawiera wszystkie elementy biblioteki *Wideo*.

## Miejsca w menu Start

Niektóre pola wyboru widoczne na liście pozwalają na dostęp do innych zasobów komputera. Oczywiście wszystkie te pozycje są całkowicie opcjonalne, a zatem możemy wybrać tylko te, których naprawdę będziemy używać. Oto krótka lista dostępnych pozycji wraz z opisami:

- ♦ **Połącz z** — z opcji tej należy korzystać tylko wtedy, gdy często musimy ręcznie podłączać się do sieci bezprzewodowych, komutowanych lub innych.
- ♦ **Programy domyślne** — konieczność używania tej pozycji pojawia się niezwykle rzadko, a zatem nie ma potrzeby umieszczania jej w menu *Start*. Okno wybierania domyślnych programów otworzyć można poprzez *Panel sterowania* albo klikając przycisk *Start* i wpisując w polu wyszukiwania *domy*.
- ♦ **Menu Ulubione** — wybranie tej opcji pozwala śledzić listę ulubionych stron Internet Explorera oraz folderu *Łącza*. Jeżeli nie korzystamy z ulubionych, to opcja ta do niczego się nam nie przyda.
- ♦ **Pomoc** — zaznaczenie tej opcji powoduje pojawienie się w menu *Start* pozycji *Pomoc i obsługa techniczna*. Jest to bardzo ważna pozycja umożliwiająca uzyskanie informacji na temat funkcjonowania systemu, z której każdy powinien często korzystać, a zatem dobrze będzie umieścić ją w menu *Start*.
- ♦ **Siec** — tę opcję można wybrać w sytuacji, gdy nasz komputer podłączony jest do sieci lokalnej i musimy często korzystać z różnych zasobów udostępnianych w tej sieci.

- ♦ **Niedawno używane elementy** — wyświetla niedawno używane elementy menu *Start*.
- ♦ **Polecenie Uruchom** — wyświetla opcję *Uruchom* przeznaczoną dla bardziej zaawansowanych użytkowników, którzy chcą uruchamiać programy nieposiadające własnych ikon. Jeżeli opcja ta nie jest dostępna, to można wpisać nazwę programu w polu wyszukiwania menu *Start*, a następnie kliknąć pozycję programu, która pojawi się na liście. Można też wpisać w polu wyszukiwania *uru* i wybrać z menu *Start* pozycję *Uruchom*.
- ♦ **Systemowe narzędzia administracyjne** — po zaznaczeniu tej opcji w menu *Start* pojawia się pozycja umożliwiająca szybki dostęp do narzędzi używanych przez administratorów sieci i systemu. Można nakazać wyświetlanie tej pozycji w menu *Wszystkie programy* albo jednocześnie w menu *Wszystkie programy* i bezpośrednio w menu *Start*. Jeżeli zaznaczymy opcję *Nie wyświetlaj tego elementu*, to okno narzędzi administracyjnych będzie można otworzyć za pośrednictwem panelu sterowania albo przez wpisanie do pola wyszukiwania *adm*.

## Wyszukiwanie w menu Start



Wyszukiwanie w systemie Windows 7 zostało bardzo usprawnione w stosunku do poprzednich wersji systemów Windows. Chcąc w pełni wykorzystać ten mechanizm, trzeba jednak poznać zasadę jego działania. Więcej informacji na ten temat podawać będą w rozdziałach 23. i 24.

### Wszystkie elementy menu Start są skrótami

Wszystkie ikony pojawiające się w menu *Start* są skrótami, mimo że nie są one uzupełniane symbolem strzałki. Oznacza to, że operacja usunięcia lub odpięcia elementu od menu *Start* nie oznacza jednoczesnego usunięcia samego folderu, programu albo pliku. Innymi słowy, usunięcie elementu z menu *Start* nie powoduje fizycznego usunięcia programu, folderu lub pliku otwieranego przez ten element.

Jak widać, nie musimy się wcale obawiać dodawania nowych elementów do menu *Start* i ich późniejszego usuwania. Co więcej, możemy zmienić nazwę elementu w menu *Start*, a zmiana ta nie spowoduje zmodyfikowania nazwy faktycznego elementu na dysku. Wystarczy kliknąć wybrany element prawym przyciskiem myszy, wybrać z menu kontekstowego pozycję *Zmień nazwę* i wprowadzić nową nazwę elementu. Program, plik lub folder otwierany przez ten element zachowa swoją oryginalną nazwę.

Kilka z opcji w oknie dialogowym *Dostosowywanie menu Start* zostało poświęconych mechanizmowi wyszukiwania. Opcje te są domyślnie zaznaczone, a poniżej podaję ich znaczenie:

- ♦ **Wyszukaj w innych plikach i bibliotekach** — jeżeli zaznaczymy opcję *Nie wyszukuj*, to wyszukiwania uruchamiane z paska wyszukiwania nie będą uwzględniały plików dokumentów. Jeżeli wybierzemy opcję *Wyszukuj w folderach publicznych*, to takie wyszukiwanie będzie obejmować również udostępnione foldery *Publiczne*. Można też wybrać opcję *Wyszukaj poza folderami publicznymi*; wtedy wyszukiwanie będzie pomijać foldery *Publiczne*.

- ♦ **Wyszukaj w folderze Programy i Panelu sterowania** — zaznaczenie tej opcji nakazuje uwzględniać przy wyszukiwaniu z paska wyszukiwania programy oraz elementy panelu sterowania.

## Zachowanie menu Start

Część elementów znajdujących się na liście dostosowywania menu *Start* dotyczy zachowania całego menu. Do takich opcji należą:

- ♦ **Włącz menu kontekstowe oraz przeciąganie i upuszczanie** — zaznaczenie tej opcji pozwala na dowolne układanie kolejności ikon w menu *Wszystkie programy* za pomocą przeciągania ich prawym przyciskiem myszy.
- ♦ **Wyróżnij nowo zainstalowane programy** — włączenie tej opcji powoduje wyróżnienie w menu *Start* wszystkich niedawno zainstalowanych programów. Dzięki temu można je dużo łatwiej znaleźć.
- ♦ **Sortuj menu Wszystkie programy według nazw** — wybranie tej opcji sprawia, że elementy menu *Start* układane są w kolejności alfabetycznej. Na początku układane są programy, a za nimi grupy programów (foldery). Jeżeli opcja ta nie jest zaznaczona, to elementy menu *Start* można posortować alfabetycznie, klikając prawym przyciskiem myszy pozycję w menu *Wszystkie programy* i wybierając z menu kontekstowego opcję *Sortuj według nazw*.
- ♦ **Używaj dużych ikon** — wybranie tej opcji powoduje wyświetlanie w menu *Start* dużych ikon. Jej wyłączenie powoduje wyświetlanie małych ikon, dzięki czemu w menu może zmieścić się więcej elementów.

Opcja *Liczba niedawno używanych programów do wyświetlenia* określa liczbę ikon programów wyświetlanych po lewej stronie menu *Start*. Jeżeli ustalona tu liczba okaże się za duża jak na aktualną rozdzielczość ekranu i wielkość ikon, to po kliknięciu przycisku *Start* zobaczymy komunikat *Nie można wyświetlić niektórych elementów menu Start*. Z kolei opcja *Liczba niedawno używanych elementów do wyświetlenia na listach szybkiego dostępu* definiuje liczbę pozycji wyświetlanych na listach szybkiego dostępu poszczególnych programów.

Kliknięcie przycisku *Użyj ustawień domyślnych* przywraca wszystkie ustawienia menu *Start* oraz liczbę ostatnio używanych programów do wartości początkowych.

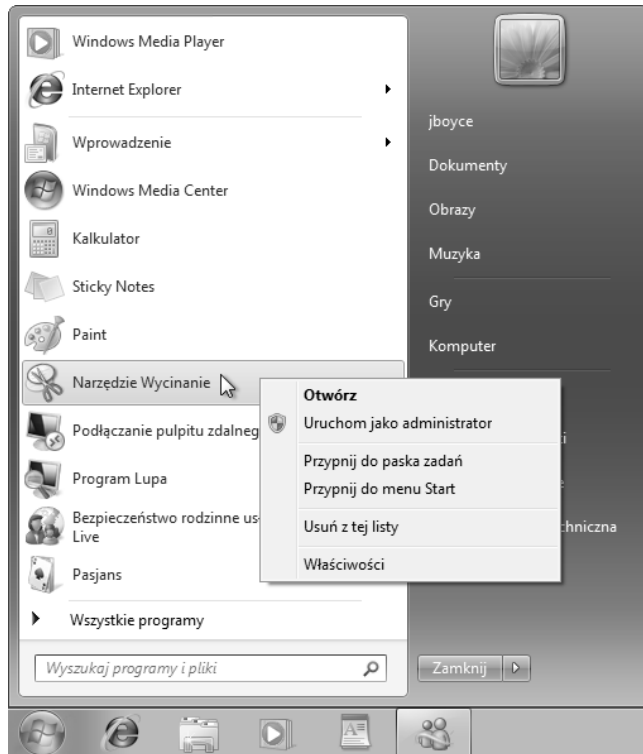
## Dostosowywanie lewej kolumny menu Start

Trzeba pamiętać, że elementy znajdujące się nad poziomą linią są przytwierdzone do menu i nie będą się zmieniały automatycznie. Z kolei elementy znajdujące się poniżej tej linii opisują często używane programy, a te mogą się z czasem zmieniać.

Oczywiście nie musimy się biernie przyglądać temu, co dzieje się po lewej stronie menu *Start*. W każdej chwili można kliknąć dowolny element, tak jak pokazano na rysunku 10.29. Wybranie z menu kontekstowego pozycji *Usuń z tej listy* spowoduje usunięcie z menu wybranego elementu. Jeżeli dany element nie jest jeszcze przytwierdzony do menu *Start*, to można wybrać opcję *Przypnij do menu Start*.



**Rysunek 10.29.**  
Kliknięcie elementu menu Start prawym przyciskiem myszy



W menu *Wszystkie programy* również możemy kliknąć dowolny element prawym przyciskiem myszy i wybrać z menu kontekstowego pozycję *Przypnij do menu Start*. W ten sposób bardzo szybko można umieścić ikonę często używanego programu w górnej części lewej kolumny menu *Start*.

Jeżeli często korzystamy z danego folderu, to jego również można przytwierdzić do menu *Start*. Co więcej, do menu *Start* można przytwierdzić nawet często używany dokument. Wystarczy przeciągnąć ikonę folderu i upuścić ją na przycisk *Start*. W podobny sposób można przytwierdzić do menu *Start* dowolną inną ikonę znajdującą się na pulpicie. Również wystarczy ją przeciągnąć i upuścić na przycisk *Start*. W celu odpięcia elementu od menu *Start* trzeba go kliknąć prawym przyciskiem myszy i wybrać z menu kontekstowego pozycję *Wypnij z menu Start*.

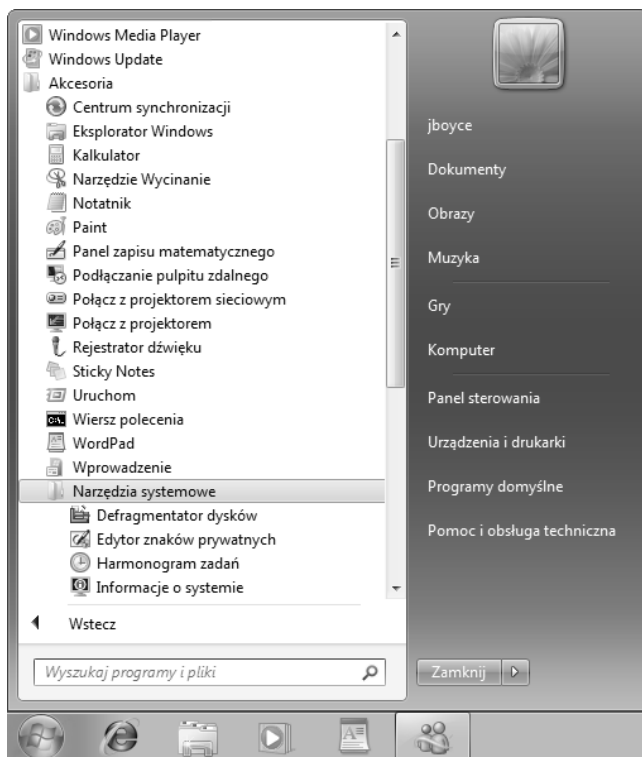
## Reorganizacja w menu *Wszystkie programy*

Menu *Wszystkie programy* zapewnia nam dostęp do niemal wszystkich aplikacji, jakie zostały zainstalowane w naszym systemie. Elementy znajdujące się na górze tego menu reprezentują poszczególne programy, natomiast umieszczone niżej elementy oznaczone ikonami folderów reprezentują całe grupy programów. Po kliknięciu ikony folderu, dana grupa jest rozwijana i pojawiają się ikony programów znajdujących się w tej grupie.

Każda grupa programów może zawierać kolejne grupy, które również oznaczane będą ikonami folderów. Na rysunku 10.30 zobaczyć można przykład, w którym utworzyłem grupę programów o nazwie *Akcesoria*. Wewnątrz tej grupy dostępna była grupa *Narzędzia systemowe*, którą również utworzyłem.

### Rysunek 10.30.

Grupy programów  
*Akcesoria* i *Narzędzia systemowe*



Jeżeli możliwość przeciągania elementów menu *Wszystkie programy* jest włączona, to można je układać w dowolnej kolejności za pomocą prawego przycisku myszy. Takie działanie jest jednak bardzo niewygodne. Dużo łatwiej pracuje się w zwyczajnym oknie folderów. W zależności od tego, co chcemy osiągnąć, możemy kliknąć przycisk *Start* prawym przyciskiem myszy i wybrać jedną z dostępnych opcji:

- ♦ **Otwórz** — otwiera folder zawierający ikony menu *Start* bieżącego użytkownika.
- ♦ **Otwórz wszystkich użytkowników** — otwiera folder zawierający ikony pojawiające się w menu *Start* wszystkich użytkowników.



Oczywiście wprowadzanie zmian wpływających na konta innych użytkowników wymaga uzyskania uprawnień administracyjnych.

Otwarty zostanie w ten sposób folder o nazwie *Menu Start*. Widoczne w oknie ikony reprezentują poszczególne elementy menu *Start*. W folderze *Menu Start* znajduje się też folder o nazwie *Programy*. Po jego otwarciu zobaczymy ikony reprezentujące programy zgromadzone w menu *Wszystkie programy*. Wszystkie zmiany, jakie wprowadzamy w folderze *Programy*, są natychmiast widoczne w menu *Wszystkie programy*.

Załóżmy, że w menu *Wszystkie programy* znajduje się kilka programów do wykonywania konwersji formatów plików. Z całą pewnością dobrze byłoby zgromadzić je w ramach jednej grupy o nazwie *Konwertery*. W folderze *Programy* należy zatem kliknąć przycisk *Organizuj*, wybrać opcję *Nowy Folder* i nowo tworzonemu folderowi nadać nazwę *Konwertery*. Na koniec zostanie nam już tylko przeniesienie ikon programów do nowego folderu.

Można też wykonać odwrotną operację, czyli wybrać jeden lub kilka programów z grupy *Akcesoria* i umieścić je bezpośrednio w menu *Wszystkie programy*. Należy w tym celu w folderze *Programy* otworzyć folder *Akcesoria* i zaznaczyć interesujące nas ikony programów. Następnie trzeba skopiować je kombinacją klawiszy *Ctrl+C*, kliknąć w pasku adresu łącze folderu *Programy*, aby przejść do naszego folderu docelowego, i wkleić ikony za pomocą kombinacji klawiszy *Ctrl+V*. Przeniesione w ten sposób ikony będą dostępne bezpośrednio w menu *Wszystkie programy*, a nie w folderze *Akcesoria*, tak jak dotychczas.



Jeżeli chcemy przenieść element z folderu, a nie skopiować go, to można użyć kombinacji klawiszy *Ctrl+X*, aby wyciąć go z folderu źródłowego.


Po zakończeniu wprowadzania zmian należy zamknąć folder *Programy* lub *Menu Start* (zależenie od tego, który z nich jest otwarty), a następnie kliknąć przycisk *Start* i wybrać menu *Wszystkie programy*. W menu tym powinny być widoczne wszystkie te zmiany, które wprowadziliśmy w folderze *Programy*.

## Tworzenie własnych skrótów klawiszowych

W systemie Windows 7 dostępnych jest wiele różnych skrótów klawiszowych, które można traktować jako alternatywę dla myszy. Wszystkie te skróty zostały wypisane w dodatku C. Dodatkowo każdy z programów używa swoich własnych skrótów klawiszowych, które można poznać przez rozwijanie poszczególnych menu programu albo szukanie w pomocy sekcji opisującej „skróty klawiszowe”.

Można też tworzyć swoje własne skróty klawiszowe, które uruchamiałyby nasze ulubione programy albo otwierały ważne foldery. Domyślnie takie skróty mają postać *Ctrl+Alt+klawisz*, dzięki czemu unika się konfliktów ze skrótami wbudowanymi w system. Poza tym, skróty te działają tylko wtedy, gdy aktywny jest pulpit systemu. Wynika to z tego, że naciśnięcia klawiszy przesyłane są wyłącznie do aktywnego okna, a zatem w przypadku, gdy na pulpicie jest jakieś aktywne okno programu, naciśnięcia klawiszy dotyczyć będą wyłącznie tego okna.



Chcąc dostać się do pulpitu bez konieczności zamykania otwartych programów, można po prostu zminimalizować wszystkie okna. Wystarczy kliknąć prawym przyciskiem myszy puste miejsce na pasku zadań i wybrać z menu kontekstowego pozycję *Pokaż pulpit*. Ewentualnie można też kliknąć przycisk *Pokaż pulpit* znajdujący się po prawej stronie paska zadań. Na szybki dostęp do pulpitu pozwala też kombinacja klawiszy ()+M.

Zanim przystąpimy do tworzenia nowego skrótu klawiszowego, należy sprawdzić, czy nie jest on już wykorzystywany w innym celu. Należy zatem przejść na pulpit i wcisnąć kombinację klawiszy *Ctrl+Alt+klawisz*, który mamy zamiar wykorzystać. Jeżeli nic się nie

stanie, to znaczy, że wybrany skrót jest dostępny. Jeżeli otwarty zostanie jakiś program, to znaczy, że musimy sobie wybrać inny skrót klawiszowy albo usunąć aktualne przypisanie sprawdzanego skrótu.



Skrót klawiszowy można przypisać do elementu menu *Start*, klikając ten element prawym przyciskiem myszy i wybierając z menu kontekstowego pozycję *Właściwości*.

Skrót klawiszowy można przypisać każdemu elementowi, w którego oknie *Właściwości* dostępna jest opcja *Klawisz skrótu*. Najłatwiejsza metoda polega jednak na utworzeniu na pulpicie skrótu do tego elementu, a następnie utworzeniu skrótu klawiszowego do takiej ikony skrótu na pulpicie. Najpierw trzeba dotrzeć do ikony, która otwiera nasz program albo folder, następnie kliknąć ją prawym przyciskiem myszy i wybrać z menu kontekstowego pozycję *Wyślij do/Pulpit (Utwórz skrót)*.

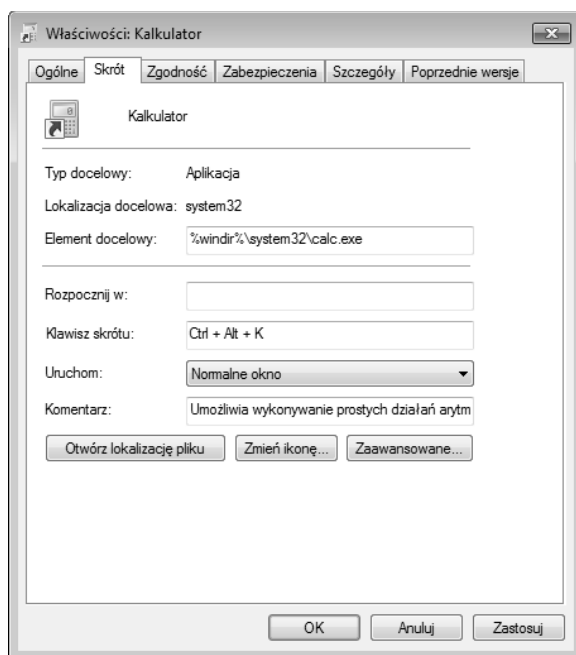


Jeżeli wszystkie ikony pulpitu są ukryte, to można kliknąć prawym przyciskiem myszy pustą przestrzeń na pulpicie i wybrać z menu kontekstowego pozycję *Widok/Pokaż ikony pulpitu*.

Następnie trzeba przejść na pulpit i odszukać utworzoną wcześniej ikonę skrótu, kliknąć ją prawym przyciskiem myszy i wybrać z menu kontekstowego pozycję *Właściwości*. W otwartym oknie należy kliknąć kartę *Skrót*, a następnie pole wyboru *Klawisz skrótu* i wprowadzić kombinację klawiszy, z jakiej chcemy korzystać. Na przykład na rysunku 10.31 w oknie tworzenia skrótów klawiszowych dla programu Kalkulator wprowadziłem literę K. System Windows automatycznie dopisał na początku kombinacji znaki *Ctrl+Alt+*.

### Rysunek 10.31.

Skrót klawiszowy  
*Ctrl+Alt+K* przypisany  
do programu  
Kalkulator



Na koniec trzeba zamknąć okno dialogowe, naciskając przycisk *OK*. W celu przetestowania nowo utworzonego skrótu należy wyczyścić pulpit i nacisnąć zdefiniowaną przed

chwilą kombinację klawiszy. Na przykład naciśnięcie klawiszy *Ctrl+Alt+K* po uprzednim wykonaniu czynności podanych w powyższym przykładzie powinno otworzyć program Kalkulator.

Z takim tworzeniem skrótów klawiszowych wiąże się jedna niewielka wada. W przypadku usunięcia ikony skrótu z pulpitu usuwamy również skrót klawiszowy. Jeżeli dla kogoś stanowi to problem, to zamiast usuwania ikony z pulpitu powinien ją tylko ukryć. W tym celu trzeba kliknąć ikonę prawym przyciskiem myszy i wybrać z menu kontekstowego pozycję *Właściwości*. W otwartym oknie dialogowym należy kliknąć kartę *Ogólne* i zaznaczyć pole wyboru *Ukryty*. Na koniec można kliknąć przycisk *OK*, a ikona natychmiast zniknie z pulpitu (albo zostanie przyciemniona), ale skrót klawiszowy będzie nadal działał.

To, czy ukryte ikony będą niewidoczne, czy tylko przyciemnione, uzależnione jest od ustawień w oknie *Opcje folderów*. Chcąc otworzyć to okno, należy kliknąć przycisk *Start*, wpisać *fol* i wybrać z menu pozycję *Opcje folderów*. Jeżeli chcielibyśmy, żeby ukryte ikony były wyświetlane, to należy zaznaczyć opcję *Pokaż ukryte pliki i foldery*. Po dokonaniu zadowalającego nas wyboru należy kliknąć przycisk *OK*.




Okno dialogowe *Opcje folderów* można otworzyć, klikając przycisk *Organizuj* i wybierając z menu pozycję *Opcje folderów i wyszukiwania*.

## Dostosowywanie paska zadań

Pasek zadań znajdujący się w dolnej części ekranu jest jednym z najbardziej użytecznych narzędzi w systemie Windows. Na pasku tym znajduje się przycisk *Start*, przyciski reprezentujące wszystkie otwarte programy oraz obszar powiadomień. Mogą się na nim też znajdować różne paski narzędzi, takie jak pasek adresu, umożliwiający łatwe otwieranie stron WWW, napędów, folderów i innych elementów, do których dostęp można uzyskać za pomocą adresu URL. Pasek zadań można modyfikować na wiele różnych sposobów, dlatego nie należy się przejmować jego aktualnym wyglądem.

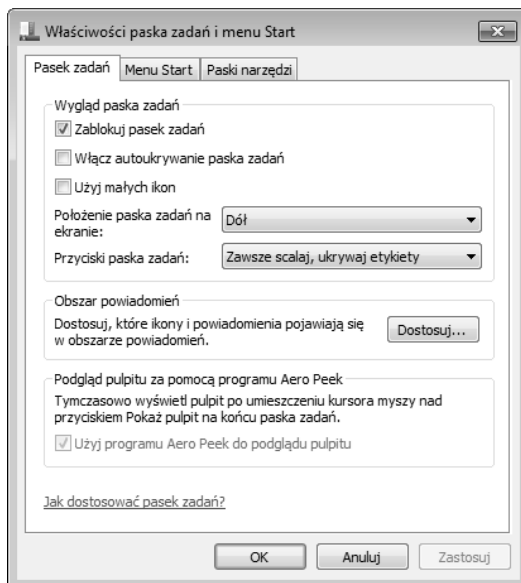
Część opcji związanych z paskiem zadań znajduje się w oknie dialogowym *Właściwości paska zadań i menu Start*. Okno to można utworzyć za pomocą dowolnej z poniższych technik:

- ♦ Kliknąć prawym przyciskiem myszy przycisk *Start*, zegar albo dowolne puste miejsce na pasku i wybrać z menu kontekstowego pozycję *Właściwości*.
- ♦ Nacisnąć klawisz () , wpisać słowo *zada* i kliknąć pozycję *Pasek zadań i menu Start*.
- ♦ Kliknąć przycisk *Start* i wybrać z menu pozycję *Panel sterowania/Wygląd i personalizacja/Pasek zadań i menu Start*.

W otwartym oknie należy kliknąć kartę *Pasek zadań*, a pojawią się opcje przedstawione na rysunku 10.32. Oto krótki opis wszystkich dostępnych tu opcji:

- ♦ **Zablokuj pasek zadań** — po wybraniu tej opcji pasek zadań zostanie zablokowany, przez co zostanie on zabezpieczony przed przypadkową zmianą rozmiaru albo przesunięciem. Jeżeli chcielibyśmy przesunąć lub zmienić rozmiar paska zadań, to trzeba najpierw wyczyścić tę opcję, czyli odblokować pasek zadań.

**Rysunek 10.32.**  
Karta Pasek zadań  
w oknie dialogowym  
Właściwości paska  
zadań i menu Start

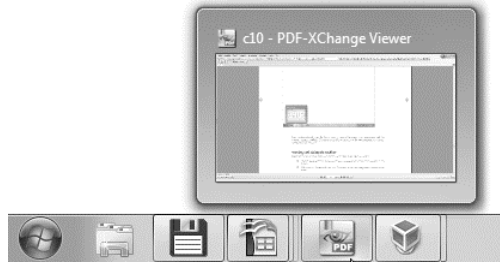


- ♦ **Włącz autoukrywanie paska zadań** — po wybraniu tej opcji pasek zadań zostanie automatycznie wysunięty poza ekran i będzie tak usuwany zawsze wtedy, gdy nie będzie używany. Po takim ukryciu paska zadań można umieścić wskaźnik myszy nad cienką linią widoczną przy dolnej krawędzi ekranu, a pasek zadań zostanie przywrócony na ekran.
- ♦ **Użyj małych ikon** — zamiast domyślnych dużych ikon wyświetla w menu Start ich mniejsze wersje.
- ♦ **Położenie paska zadań na ekranie** — umożliwia określenie krawędzi ekranu, przy której ma się znaleźć pasek zadań.
- ♦ **Przyciski paska zadań** — za pomocą tej opcji możemy ustalić, czy system ma łączyć ze sobą podobne elementy na pasku zadań (na przykład dokumenty tego samego programu) oraz czy takie łączenie ma się odbywać zawsze, czy tylko w przypadku zapełnienia paska zadań.
- ♦ **Dostosuj** — kliknięcie tego przycisku pozwala nam określić, które elementy mają się pojawiać w obszarze powiadomień.
- ♦ **Użyj programu Aero Peek do podglądu pulpitu** — zaznaczenie tej opcji sprawia, że po wskazaniu dowolnego przycisku paska zadań wyświetlana będzie miniatura okna programu związanego z tym przyciskiem, tak jak na przykładzie z rysunku 10.33.

Po dokonaniu wyboru opcji w tym oknie dialogowym należy kliknąć przycisk *OK*. W następnych punktach przedstawię jeszcze kilka innych metod dostosowywania paska zadań dostępnych niezależnie od omawianego przed chwilą okna dialogowego.

**Rysunek 10.33.**

Miniaturka okna programu wyświetlana po wskazaniu przycisku na pasku zadań

**Blokowanie i odblokowywanie paska zadań**

Pasek zadań nie musi się znajdować na dole ekranu. Nie musi też mieć z góry ustalonej wielkości. Po odblokowaniu paska zadań możemy go do woli przesuwając i zmieniać jego wielkość. Umieszczenie czubka wskaźnika myszy nad górną krawędzią paska zadań spowoduje, że wskaźnik myszy zmieni swój kształt na strzałkę dwustronną. Dodatkowo, jeżeli na pasku zadań znajdują się jakieś paski narzędzi, to przy każdym z nich znajdziemy **uchwyt** (kolumnę złożoną z kropek) pozwalający na jego przeciągnięcie. W takiej sytuacji po kliknięciu prawym przyciskiem myszy zegara lub pustej przestrzeni paska zadań zobaczymy, że opcja *Zablokuj pasek zadań* nie jest zaznaczona (rysunek 10.34).

**Rysunek 10.34.** Odblokowany pasek zadań

Jeżeli pasek zadań jest zablokowany, to do jego odblokowania wystarczy kliknąć prawym przyciskiem myszy zegar albo wolną przestrzeń na pasku zadań i wybrać z menu kontekstowego opcję *Zablokuj pasek zadań*. Opcja ta jest przełącznikiem, a zatem dokładnie tej samej procedury można użyć do ponownego zablokowania paska zadań.

**Przesuwanie i zmiana rozmiaru paska zadań**

Po odblokowaniu paska zadań można przytwierdzić go do dowolnej krawędzi ekranu. Można to zrobić w następujący sposób:

1. Umieścić czubek wskaźnika myszy nad wolną przestrzenią paska zadań (nie nad paskiem narzędzi ani przyciskiem).
2. Przytrzymać lewy przycisk myszy, przeciągnąć pasek zadań do innej krawędzi ekranu i puścić przycisk myszy.

Zmiana wysokości paska zadań zaczyna się od umieszczenia czubka wskaźnika myszy nad górną krawędzią paska, tak żeby wskaźnik myszy zmienił się w podwójną strzałkę. Należy wtedy przytrzymać lewy przycisk myszy i przeciągnąć koniec paska zadań na odpowiadającą nam wysokość. Minimalna wysokość paska to jeden wiersz, natomiast maksymalna wysokość to mniej więcej jedna trzecia wysokości ekranu.

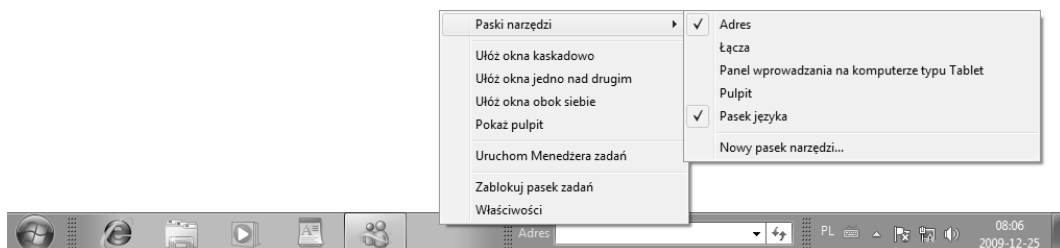


Jeżeli mamy problemy z przywróceniem oryginalnej wielkości paska zadań (jeden wiersz), to należy zamknąć wszystkie paski narzędzi. Dopiero wtedy będzie można dowolnie zmienić wielkość paska zadań, a na koniec ponownie włączyć paski narzędzi.

Jeżeli chcielibyśmy całkowicie ukryć pasek zadań, to w oknie dialogowym *Właściwości paska zadań* i menu *Start* należy zaznaczyć opcję *Włącz autoukrywanie paska zadań* (była już o tym mowa w tym rozdziale). Pasek zadań będzie ukryty do czasu, aż przysuniemy kursor myszy do krawędzi ekranu, za którą pasek został ukryty.

## Wyświetlanie pasków narzędzi na pasku zadań

System Windows 7 pozwala umieścić na pasku zadań kilka dodatkowych pasków narzędzi albo rozmieścić je w dowolnych miejscach na pulpicie. Chcąc wyświetlić lub ukryć jeden z pasków, należy kliknąć prawym przyciskiem myszy zegar znajdujący się w prawym dolnym rogu ekranu i z menu kontekstowego wybrać pozycję *Paski narzędzi*. Nazwy poszczególnych pasków narzędzi zobaczyć można na rysunku 10.35, a ich opisy podaję poniżej.



**Rysunek 10.35.** Wyświetlanie lub ukrywanie opcjonalnych pasków narzędzi

- ♦ **Adres** — wyświetla pasek adresu, podobny do znanego z przeglądarki WWW. Wpisanie do tego paska adresu URL spowoduje otwarcie przeglądarki i załadowanie do niej strony spod wprowadzonego adresu.
- ♦ **Łącza** — wyświetla w pasku narzędzi zawartość folderu *Łącza* programu Internet Explorer. Więcej informacji na ten temat znaleźć można w podpunkcie „Dostosowywanie paska narzędzi Łącza”.
- ♦ **Panel wprowadzania na komputerze typu Tablet** — wyświetla okno do rozpoznawania pisma odręcznego używane w połączeniu z komputerami Tablet PC. Ten pasek nie będzie częścią paska zadań, ale będzie się wysuwał z boku ekranu.
- ♦ **Pulpit** — wyświetla wszystkie ikony pulpitu w ramach prostego paska narzędzi.



Można też natknąć się na opcję *Pasek języków*. Pozwala ona na przełączanie różnych układów klawiatury i będzie omawiana dokładniej w rozdziale 11., w punkcie „Praca z wieloma językami”.

- ♦ **Nowy pasek narzędzi** — pozwala utworzyć nowy pasek narzędzi, zawierający ikony z dowolnego folderu. Na przykład w otwartym oknie dialogowym można kliknąć nazwę swojego konta użytkownika i nacisnąć przycisk *OK*. Na pasku zadań pojawi się nowy pasek narzędzi, na którym znajdować się będzie przycisk ułatwiający dostęp do naszych folderów.



W menu pasków narzędzi każdy z pasków oznaczony „parafką” jest włączony, czyli pojawia się na pasku zadań. Nazwy pasków narzędzi bez takiej parafki oznaczają, że paski te są ukryte. Kliknięcie danej nazwy paska powoduje jego ukrycie lub wyświetlenie.

Przy tworzeniu własnego paska narzędzi często okazuje się, że nie ma już dla niego miejsca na pasku zadań, ponieważ ten jest wypełniony przyciskami programów oraz innymi paskami narzędzi. W następnym punkcie przedstawię sposoby radzenia sobie z brakiem miejsca na pasku zadań.

## Zmiana położenia i wielkości pasków narzędzi na pasku zadań


Na pasku zadań nie mamy do dyspozycji zbyt wiele miejsca, więc umieszczenie na nim wielu elementów szybko powoduje, że zaczyna być na nim tłoczno. Jeżeli chcemy umieścić na pasku zadań wiele dodatkowych pasków narzędzi, to najprawdopodobniej trzeba będzie powiększyć cały pasek zadań. Można też spróbować przenieść go na bok ekranu i sprawdzić, czy to nie poprawi sytuacji.



Jeżeli chcemy rozciągnąć pasek zadań na kilka monitorów, to należy skorzystać z programu UltraMon ([www.ultramon.com](http://www.ultramon.com)). Jest to niezwykle użyteczne narzędzie udostępniające wiele narzędzi ułatwiających pracę z wieloma monitorami.

Jeżeli na pasku zadań nie ma dość miejsca na wszystkie paski narzędzi, to po prawej stronie niektórych z nich pojawi się przycisk ze znakami >>. Kliknięcie tego przycisku spowoduje wyświetlenie tych elementów, które nie mieszczą się na pasku narzędzi. Jeżeli na pasku zadań nie mieszczą się wszystkie przyciski otwartych programów, to po prawej stronie tych przycisków pojawią się dwie strzałki pozwalające na przewijanie listy.



Pomiędzy otwartymi oknami programów można się też przełączać, naciskając klawisze *Alt+Tab* lub ()*+Tab*.

Jeżeli pasek zadań jest odblokowany, to po lewej stronie każdego paska narzędzi widoczny będzie uchwyt do przeciągania. Za pomocą tego uchwytu można dowolnie przesuwac pasek narzędzi i zmieniać jego wielkość. Można też wyświetlać lub ukrywać tytuły oraz teksty pojawiające się na paskach narzędzi. Na rysunku 10.36 zobaczyć można, że na pasku zadań znajduje się tekst, tytuły, uchwyt oraz strzałki do przewijania przycisków paska zadań.



**Rysunek 10.36.** Pasek zadań z uchwytem paska narzędzi, jego tytułem, tekstami oraz przyciskami

Chcąc wyświetlić albo ukryć na pasku narzędzi tekst lub tytuł, należy kliknąć prawym przyciskiem jego tytuł lub uchwyt przeciągania. W wyświetlonym menu kontekstowym opcja *Pokaż tytuł* służy do ukrywania lub wyświetlania tytułu paska, z kolei opcja *Pokaż tekst* pozwala na ukrywanie lub wyświetlanie tekstu opisów ikon umieszczonych na pasku narzędzi.

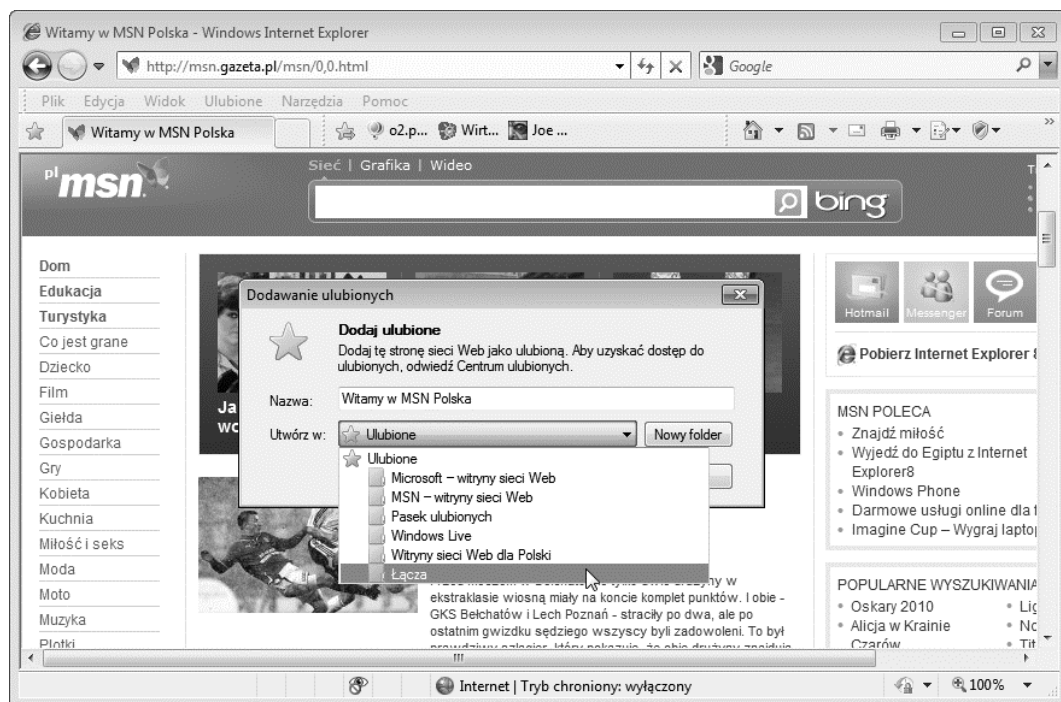


W pozycjach paska narzędzi wywołanych kliknięciem przycisku >> tekst zawsze pojawia się obok ikon. Opcja *Pokaż tekst* nie ma na to zachowanie żadnego wpływu. Chcąc zmienić tekst pojawiający się obok ikony, trzeba go kliknąć prawym przyciskiem myszy, wybrać z menu kontekstowego pozycję *Zmień nazwę*, wprowadzić nowy tekst (lub zmienić dotychczasowy) i nacisnąć klawisz *Enter*.

## Dostosowywanie paska narzędzi Łącza

Pasek narzędzi *Łącza* pozwala na łatwy dostęp do często używanych witryn WWW. Naprawdę dużą kolekcję łączy można zgromadzić w folderze *Ulubione* programu Internet Explorer, natomiast na pasku *Łącza* powinny się znajdować tylko najczęściej używane łącza.

Aby utworzyć ikonę skrót na pasku *Łącza* do aktualnie oglądanej strony w programie Internet Explorer, należy wybrać *Ulubione/Dodaj do ulubionych* i w oknie *Dodawanie ulubionych*, w polu *Utwórz w*, wybrać *Łącza*, jak pokazano na rysunku 10.37. Po zatwierdzeniu skrót natychmiast pojawi się na pasku *Łącza*.



Rysunek 10.37. Dodawanie strony do paska *Łącza*

Można również modyfikować pasek *Łącza* w bardziej intuicyjny sposób:

- ♦ Aby utworzyć ikonę skrót do aktualnie oglądanej strony, należy przeciągnąć ikonę znajdującą się na pasku adresu po lewej stronie adresu URL i upuścić ją przy prawym końcu paska *Łącza* (przycisk myszy należy zwolnić dopiero wtedy, gdy wskaźnik myszy zmieni kształt).



Podobnie jak w przypadku wszystkich innych pasków narzędzi, jeżeli zabraknie miejsca na kolejne ikony, to po lewej stronie pojawi się przycisk >>, którego kliknięcie powoduje wyświetlenie niewidocznych ikon.

- ♦ Aby utworzyć ikonę na podstawie łącza będącego częścią oglądanej strony, należy przeciągnąć to łącze ze strony i upuścić na pasek *Łącza*.
- ♦ Aby usunąć ikonę z paska *Łącza*, należy kliknąć ją prawym przyciskiem myszy i wybrać z menu kontekstowego pozycję *Usuń*.
- ♦ W celu zmodyfikowania kolejności ikon na pasku *Łącza* należy przeciągnąć wybraną ikonę w nowe miejsce na pasku.

## Dostosowywanie obszaru powiadomień

Obszar powiadomień znajduje się przy prawym brzegu paska zadań. Zawiera on ikony programów i usług działających *w tle*, co oznacza, że z programami tymi nie są powiązane żadne okna na pulpicie ani przyciski na pasku zadań. Ikony w obszarze powiadomień reprezentują takie elementy jak programy antywirusowe, kontrola głośności, połączenia sieciowe, pasek boczny i wiele innych. Wskazanie ikony w obszarze powiadomień powoduje wyświetlenie jej nazwy i dodatkowych informacji.

W celu oszczędzania miejsca na pasku zadań nieistotne lub nieużywane ikony są ukrywane. Jeżeli część ikon zostaje ukryta, to po lewej stronie obszaru powiadomień pojawia się mały przycisk ze znakiem strzałki skierowanej w górę, taki jak na rysunku 10.38. Kliknięcie tego przycisku powoduje wyświetlenie ukrytych ikon.



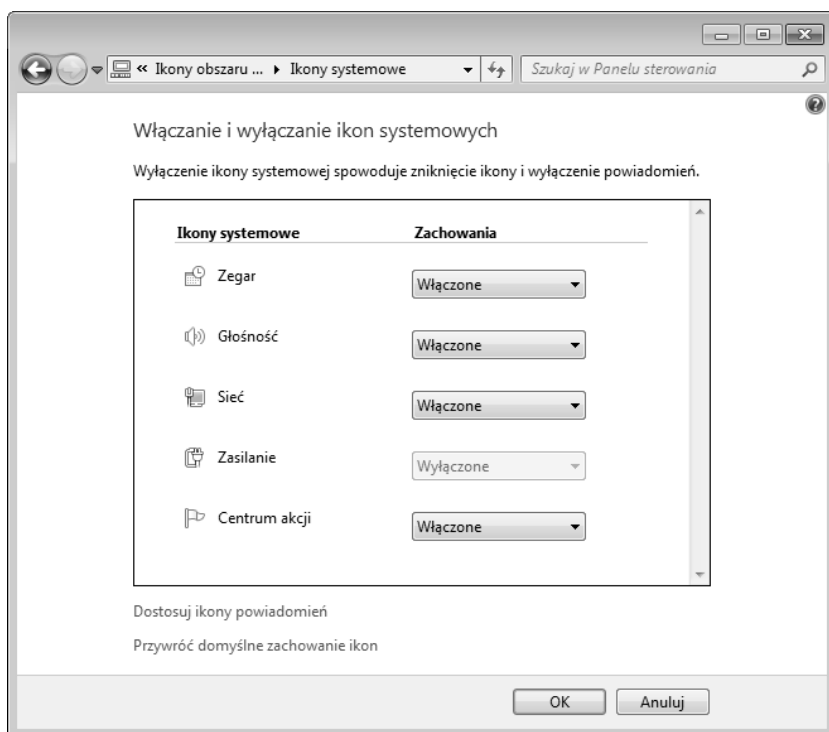
**Rysunek 10.38.** Obszar powiadomień

Obszar powiadomień można dostosować za pomocą kilku okien dialogowych. Pierwszym z nich jest okno *Właściwości paska zadań i menu Start*, o którym mówiliśmy już w tym rozdziale. W celu otwarcia tego okna należy kliknąć przycisk *Start* prawym przyciskiem myszy i wybrać z menu kontekstowego pozycję *Właściwości*. Następnie w polu *Obszar powiadomień* należy kliknąć przycisk *Dostosuj*. W otwartym oknie trzeba kliknąć łącze *Włączanie i wyłączanie ikon systemowych*, aby wyświetlić okno przedstawione na rysunku 10.39.

Można tu skorzystać z list rozwijanych, aby ukryć lub wyświetlić ikony zegara, kontroli głośności, połączeń sieciowych, zasilania oraz centrum akcji. Pola wyłączone (przyciemnione) nie mają w danym systemie żadnego znaczenia, a zatem nie trzeba się nimi przejmować.



Trzeba pamiętać, że wprowadzane zmiany nie będą miały żadnego efektu do czasu kliknięcia przycisku *OK* lub *Zastosuj*.



**Rysunek 10.39.** Karta *Obszar powiadomień*

W celu uzyskania dokładniejszej kontroli nad obszarem powiadomień należy kliknąć łącze *Dostosuj ikony powiadomień*. Można też kliknąć prawym przyciskiem myszy zegar znajdujący się w prawym dolnym rogu ekranu i wybrać z menu kontekstowego pozycję *Dostosuj ikony powiadomień*. W obu przypadkach otwarte zostanie okno dialogowe *Ikony obszaru powiadomień*. Sposób konfigurowania dostępnych tu ustawień podawany był już w rozdziale 2.

## Jak się pozbyć ikon z obszaru powiadomień

Ikony obszaru powiadomień nie da się usunąć przez kliknięcie jej prawym przyciskiem myszy i wybranie z menu kontekstowego opcji *Usuń*. Po prostu ikony znajdujące się w obszarze powiadomień, w przeciwieństwie do ikon znajdujących się na paskach narzędzi, nie są skrótami do różnych programów. Ikony te reprezentują programy uruchomione już w systemie, choć działające w tle i w związku z tym niewidoczne na ekranie.

Nie istnieje jeden uniwersalny sposób pozwalający na pozbycie się ikony z obszaru powiadomień. Na rynku dostępne są setki programów, które są w stanie działać w tle. Chcąc uniemożliwić programowi umieszczenie swojej ikony w obszarze powiadomień, nie możemy pozwolić na uruchamianie tego programu razem z całym systemem. Innym rozwiązaniem może być całkowite usunięcie programu z systemu. Z drugiej strony, być może wystarczy otwarcie okna opcji rozpatrywanego programu i zaznaczenie w nim opcji wyłączającej wyświetlanie ikony w obszarze powiadomień.

Nadrzędną zasadą w tym miejscu powinno być to, że nie usuwamy z obszaru powiadomień żadnych ikon, dopóki nie upewnimy się, do czego one służą i jakie mogą być konsekwencje takiego posunięcia. Takie ikony mogą na przykład reprezentować działające w tle programy chroniące komputer przez wirusami i oprogramowaniem szpiegującym. Takich programów z całą pewnością nie chcielibyśmy usuwać z komputera ani blokować ich automatycznego uruchamiania, ponieważ muszą one działać w tle i zapewniać bezpieczeństwo naszego komputera.

Opcje związane z ikoną widoczną w obszarze powiadomień zobaczyć można po kliknięciu tej ikony prawym przyciskiem myszy. Niektóre z ikon pozwalają wyświetlić na pulpicie okno programu. Zazwyczaj do otwarcia takiego okna wystarcza dwukrotne kliknięcie ikony. W otwartym w ten sposób oknie zwykle wyświetlane są dodatkowe informacje na temat funkcji programu reprezentowanego przez klikniętą ikonę. Jeżeli program ma pasek menu, to można z niego wybrać pozycję *Narzędzia/Opcje* i odszukać wśród nich opcje umożliwiające zablokowanie automatycznego uruchamiania programu razem z systemem albo wyłączające wyświetlanie ikony programu w obszarze powiadomień.

Jeżeli ikona z obszaru powiadomień związana jest z programem, którego nie chcemy mieć w swoim systemie, to program ten można usunąć z systemu za pośrednictwem panelu sterowania. Trzeba się jednak upewnić, że nie usuwamy potrzebnego nam programu, którego w żaden sposób nie będziemy w stanie zastąpić. Szczegóły procesu usuwania programów omawiać będą w rozdziale 35.

Jeżeli chcielibyśmy zachować program, ale zablokować jego automatyczne uruchamianie przy starcie systemu, a nie możemy znaleźć odpowiednich opcji w ustawieniach samego programu, to można posłużyć się jeszcze kilkoma innymi rozwiązaniami. Jeżeli ikona tego programu znajduje się w folderze *Autostart*, to możemy usunąć tę ikonę z folderu. Można też skorzystać z narzędzia *Konfiguracja systemu* dostępnego w folderze *Narzędzia administracyjne*, aby wyłączyć automatyczne uruchamianie pewnych programów.

## Modyfikowanie zegara

Zegar znajdujący się w lewym dolnym rogu ekranu wygląda bardzo niepozornie, ale można go zmodyfikować na wiele różnych sposobów. Po jego wskazaniu zobaczymy bieżącą datę. Po kliknięciu zegara pojawi się kalendarz z zaznaczoną bieżącą datą oraz zegar wskazówkowy podający bieżący czas. Jeżeli zegar klikniemy prawym przyciskiem myszy i wybierzemy z menu kontekstowego pozycję *Ustaw datę/godzinę*, to pojawi się okno dialogowe przedstawione na rysunku 10.40. W oknie tym można wprowadzić kilka modyfikacji zegara.

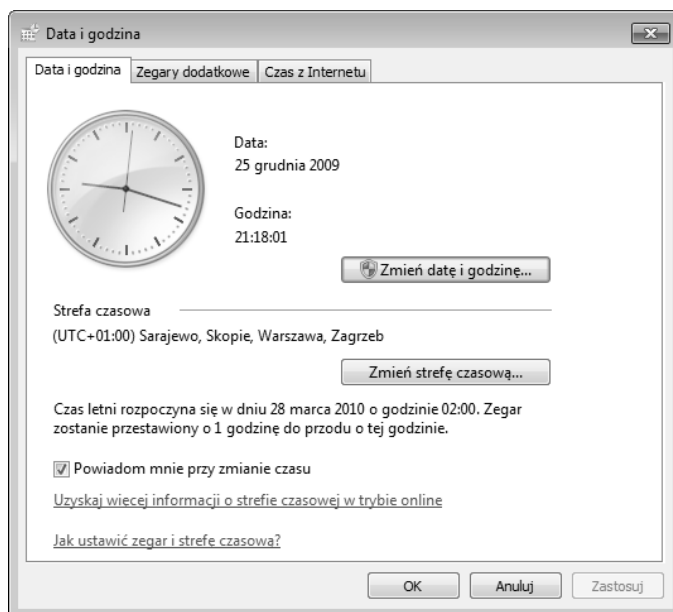


Zmiana pewnych aspektów daty i czasu w systemie wymaga uprawnień administracyjnych. Może się to wydawać dziwne, ale dzięki temu dzieci nie będą mogły obchodzić zasad kontroli rodzicielskiej ograniczających im czas pracy z komputerem.

Na początku trzeba sprawdzić, czy ustawiona jest prawidłowa strefa czasowa. Strefę można zmienić po kliknięciu przycisku *Zmień strefę czasową*. Jeżeli znajdujemy się w strefie, w której obowiązuje podział na czas letni i zimowy, to należy zaznaczyć opcję umożliwiającą automatyczne przełączanie czasów.

**Rysunek 10.40.**

Właściwości  
daty i czasu



Jeżeli zegar ustawiony jest na nieprawidłową godzinę, to należy kliknąć przycisk *Zmień datę i godzinę*, a następnie ręcznie wprowadzić właściwe informacje. Można też kliknąć kartę *Czas z Internetu*, a następnie kliknąć przycisk *Zmień ustawienia*. Po kliknięciu przycisku *Aktualizuj teraz* nastąpi synchronizacja czasu i daty w komputerze z „oficjalnymi” informacjami pobranymi z internetu.



Po otwarciu karty *Czas z internetu* możemy zobaczyć komunikat, że usługa *Czas systemu Windows* nie działa. Mimo to możemy zaktualizować czas, klikając przyciski *Zmień ustawienia* i *Aktualizuj teraz*. System sam uruchomi tę usługę.

Można też nakazać wyświetlanie na zegarze czasów z maksymalnie trzech stref czasowych. Wystarczy kliknąć kartę *Zegary dodatkowe*, a następnie wykonywać wyświetlane instrukcje i w ten sposób dodać jeden lub dwa dodatkowe zegary. Po zmodyfikowaniu wszystkich ustawień zegara należy kliknąć przycisk *OK*.

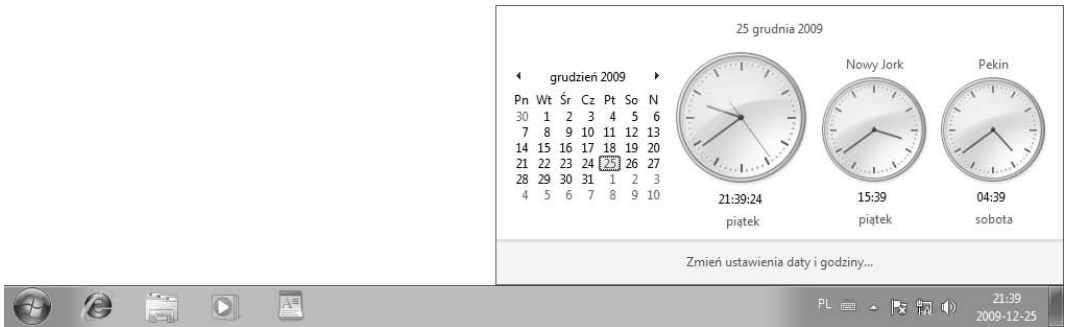
Po powrocie do pulpitu zauważymy, że zegar w obszarze powiadomień wyświetla prawidłowy czas. Podobnie, po wskazaniu zegara wskaźnikiem myszy pojawi się też prawidłowa data. Jeżeli skonfigurowaliśmy wiele stref czasowych, to pojawią się one też po kliknięciu zegara (rysunek 10.41).

## Gadżety systemu Windows



Gadżety są wygodną metodą przechowywania elementów, które chcemy często oglądać na swoim pulpicie. Nie są już ograniczone do paska bocznego znanego z systemu Windows Vista, ale można je układać w dowolnym miejscu na pulpicie.

Gadżety są opcjonalnymi elementami pulpitu. Na rysunku 10.42 przedstawiono kilka gadżetów, z których dwa znajdują się przy prawej krawędzi ekranu, jeden przy górnej



**Rysunek 10.41.** Zegary wielu stref czasowych



**Rysunek 10.42.** Cztery gadżety ułożone na pulpicie

i jeden przy dolnej. Oprócz tego można wybierać spośród wielu innych gadżetów. Część z nich dostępna jest w galerii gadżetów (która również widoczna jest na rysunku 10.42), a inne można pobrać z internetu.

## Dodawanie i usuwanie gadżetów

Nie istnieje coś takiego jak gadżety wymagane, właściwe, niewłaściwe, dobre albo złe. Chodzi o to, żeby przejrzeć dostępne gadżety i wybrać te, które przypadną nam do gustu. W celu dodania gadżetów na pulpit należy kliknąć prawym przyciskiem myszy pustą przestrzeń na pulpicie i wybrać z menu kontekstowego pozycję *Gadżety*, aby otworzyć okno dialogowe pokazane wcześniej na rysunku 10.42.

Na początek w galerii dostępnych będzie zaledwie kilka przykładowych gadżetów. Kliknięcie przycisków *W górę* lub *W dół* znajdujących się nad wspomnianymi oznaczeniami spowoduje przewinięcie do innych stron gadżetów.

Po przejrzaniu dostępnych gadżetów można kliknąć łącze *Pobierz więcej gadżetów w trybie online*, które pozwala na przeglądanie dodatkowych gadżetów w internecie. Wystarczy przeczytać instrukcje wyświetlane na stronie i postępować zgodnie z nimi, a pobieranie dodatkowych gadżetów z pewnością nie będzie trudne. Pobrane gadżety są dodawane do galerii, dzięki czemu bardzo łatwo można je umieszczać na pulpicie.

Chcąc dodać gadżet na pulpit, należy kliknąć go dwukrotnie. Można też kliknąć go prawym przyciskiem myszy i wybrać z menu kontekstowego pozycję *Dodaj* albo po prostu przeciągnąć go z galerii na pulpit.

Aby usunąć gadżet z pulpitu, należy kliknąć go prawym przyciskiem myszy i wybrać z menu kontekstowego pozycję *Zamknij gadżet*. Można też wskazać gadżet i kliknąć przycisk zamykania (X), który pojawi się w jego prawym górnym rogu. Kopia gadżetu pozostanie w galerii, na wypadek, gdybyśmy chcieli użyć go później. Aby usunąć gadżet z komputera, trzeba kliknąć go w galerii prawym przyciskiem myszy i wybrać z menu kontekstowego pozycję *Odinstaluj*.

## Używanie gadżetów i manipulowanie nimi

Każdy gadżet przeznaczony jest do innego zadania i w związku z tym ma inną zasadę działania. W większości przypadków ich „rozgryzienie” nie powinno sprawiać kłopotów. Jeżeli gadżet ma jakieś opcje lub ustawienia, to można je zmienić, klikając symbol narzędzia znajdujący się w prawym górnym rogu gadżetu. Po kliknięciu tego symbolu otwierane jest okno opcji gadżetu, które powinny być dość dobrze opisane. Okno to można też otworzyć, klikając gadżet prawym przyciskiem myszy i wybierając z menu kontekstowego pozycję *Opcje*.



Jeżeli symbol narzędzia i pozycja menu *Ustawienia* są niedostępne, to znaczy, że gadżetu nie da się konfigurować.

Część gadżetów wyposażona jest w opcje sterujące ich działaniem, na przykład pozwalające na sterowanie ich przezroczystością. Po kliknięciu gadżetu prawym przyciskiem myszy należy wybrać opcję *Przenieś*, a wskaźnik myszy zmieni się w czterokierunkową strzałkę do przesuwania i będziemy mogli przeciągnąć gadżet w dowolne inne miejsce na pulpicie.




Gadżety powinny być proste, przydatne i zabawne. Proszę zatem przebierać wśród nich i dobrać sobie najciekawszą kolekcję. Nie istnieje jednak ogólny zbiór reguł, który obowiązywałby we wszystkich gadżetach, a zatem zasadę działania każdego gadżetu będzie trzeba poznawać samodzielnie. Proszę pamiętać, że po umieszczeniu gadżetu na pulpicie można go kliknąć prawym przyciskiem myszy i przejrzeć opcje pozwalające na zmianę ustawień.

## Funkcja Windows SideShow

Funkcja Windows SideShow jest bardzo podobna do paska bocznego, z tym że nie pozwala na umieszczenie gadżetów na pulpicie, ale przeznaczona jest do prezentowania tych gadżetów na dodatkowych urządzeniach wyświetlających umieszczanych w komputerach typu notebook, telefonach komórkowych i innych urządzeniach przenośnych. Funkcja ta działa wyłącznie z urządzeniami oznaczonymi logo Windows SideShow. Co więcej, współpraca urządzenia z funkcją Windows SideShow wymaga zainstalowania specjalnego sterownika. Nie jestem w stanie podać tutaj właściwej procedury postępowania, ponieważ istnieje wiele urządzeń tego rodzaju i każde z nich obsługiwane jest nieco inaczej. Szczegółów należy zatem szukać w instrukcji dostarczanej razem z takim urządzeniem.

W swoim komputerze możemy wykorzystać *Panel sterowania* funkcji SideShow, aby za jego pomocą zmienić ustawienia dodatkowego wyświetlacza i wybierać różne gadżety. W celu włączenia panelu sterowania funkcji SideShow można wykorzystać dowolną z poniższych metod:

- ♦ Nacisnąć klawisz () , wpisać side i wybrać z menu pozycję *Windows SideShow*.
- ♦ Kliknąć przycisk *Start* i wybrać z menu pozycję *Panel sterowania/Sprzęt i dźwięk/Windows SideShow*.

To, co zobaczymy w panelu sterowania Windows SideShow, zależy od rodzaju urządzenia, które zostało wcześniej zainstalowane. Wszystkie opcje powinny być jednak dość dokładnie opisane, więc rozpoznanie ich przeznaczenia nie powinno nastęczać większych trudności. Ogólnie sprowadza się to do wybierania gadżetów spośród dostępnych dla danego urządzenia. Po kliknięciu łącza *Pobierz więcej gadżetów* w trybie online zostaniemy przekierowani do strony z większą liczbą gadżetów dla funkcji SideShow. Łącze *Pomoc* dostępne w panelu sterowania funkcji SideShow pozwala na uzyskanie dokładniejszych informacji na temat konfigurowania samej funkcji oraz wykorzystywania podłączonego sprzętu.

## Podsumowanie

Ten rozdział został poświęcony różnym metodom dostosowywania do swoich wymagań pulpitu systemu Windows, menu Start oraz paska zadań. W tym zakresie dostępnych jest naprawdę wiele opcji. Trzeba tu zawsze pamiętać, że *sz* to tylko opcje i nie istnieje coś

takiego jak złe lub dobre ustawienia. Zawsze chodzi tylko o dokonanie wyboru najbardziej odpowiadającego naszym wymaganiom. Oto podsumowanie najważniejszych zagadnień poruszanych w tym rozdziale:

- ♦ Pulpit systemu Windows zajmuje praktycznie cały ekran, jest zatem miejscem, na którym wykonywana jest cała praca.
- ♦ Większość narzędzi przeznaczonych do personalizowania systemu została zgromadzona na stronie *Personalizacja*. Można się do niej szybko dostać, klikając pulpit prawym przyciskiem myszy i wybierając z menu kontekstowego pozycję *Personalizuj*.
- ♦ W celu spersonalizowania menu *Start*, paska zadań albo obszaru powiadomień należy kliknąć prawym przyciskiem myszy przycisk *Start* i wybrać z menu kontekstowego pozycję *Właściwości*.
- ♦ Chcąc utworzyć skrót klawiszowy uruchamiający jakiś program, należy kliknąć ikonę tego programu prawym przyciskiem myszy i wybrać z menu kontekstowego pozycję *Właściwości*. W otwartym oknie, na karcie *Klawiszowy skrót* można wprowadzić wybrany przez siebie skrót.
- ♦ W celu dodania lub usunięcia pasków narzędzi należy kliknąć zegar prawym przyciskiem myszy i wybrać z menu kontekstowego pozycję *Paski narzędzi*.
- ♦ W celu ukrycia lub wyświetlenia ikon w obszarze powiadomień należy kliknąć zegar prawym przyciskiem myszy i wybrać z menu kontekstowego pozycję *Dostosuj ikony powiadomiania*.
- ♦ Funkcja Windows SideShow pozwala na prezentowanie gadżetów na dodatkowych urządzeniach wyświetlających. Działa ona wyłącznie z urządzeniami oznaczonymi logo Windows SideShow.