

travelbook

# Kaszuby i Bory Tucholskie



Bezdroża

**ERGO**  
HESTIA

**Autorzy przewodnika:** Malwina Flaczyńska, Artur Flaczyński

**Redaktor prowadzący:** Agnieszka Krawczyk

**Redakcja:** Anna Pałczyńska

**Korekta:** Meritum Ewa Binda (CentrumKorekty.pl)

**Opieka techniczna:** Katarzyna Leja

**Opracowanie kartograficzne:** Magdalena Krocak

**Źródło pochodzenia danych kartograficznych:** OpenStreetMap.org

**Projekt graficzny serii i okładki:** Ewa Jarocka

**Okładka:** materiały graficzne zostały wykorzystane za zgodą Shutterstock Images LLC

Wszelkie prawa zastrzeżone. Nieautoryzowane rozpowszechnianie całości lub fragmentu niniejszej publikacji w jakiegokolwiek postaci jest zabronione. Wykonywanie kopii metodą kserograficzną, fotograficzną, a także kopiowanie książki na nośniku filmowym, magnetycznym lub innym powoduje naruszenie praw autorskich niniejszej publikacji.

Wszystkie znaki występujące w tekście są zastrzeżonymi znakami firmowymi bądź towarowymi ich właścicieli.

Autorzy oraz Helion SA dołożyli wszelkich starań, by zawarte w tej książce informacje były kompletne i rzetelne. Nie biorą jednak żadnej odpowiedzialności ani za ich wykorzystanie, ani za związane z tym ewentualne naruszenie praw patentowych lub autorskich. Autorzy oraz Helion SA nie ponoszą również żadnej odpowiedzialności za ewentualne szkody wynikłe z wykorzystania informacji zawartych w książce.

Helion SA

ul. Kościuszki 1c, 44-100 Gliwice

tel.: 32 2309863

e-mail: redakcja@bezdroza.pl

księgarnia internetowa: <http://bezdroza.pl>

Drogi Czytelniku!

Jeżeli chcesz ocenić tę książkę, zajrzyj pod adres:

<http://bezdroza.pl/user/opinie/?bekas2>

Możesz tam wpisać swoje uwagi, spostrzeżenia, recenzję.

Wydanie II

ISBN: 978-83-283-7719-6

Copyright © Helion SA, 2021

- Kup książkę
- Poleć książkę
- Oceń książkę
- Księgarnia internetowa
- Lubię to!  
Nasza społeczność

# travelbook

## **Kaszuby** --- **i Bory Tucholskie**



# Spis treści



## Atrakcje Kaszub 6

### Informacje praktyczne 12

- Przed wyjazdem 14
  - Wybór czasu podróży 14
- Dojazd 15
- Na miejscu 16
  - Noclegi i wyżywienie 16
  - Kaszuby z dziećmi 17
  - Pamiątki 18
- Informacje A-Z 20

### Informacje krajoznawcze 24

- Krajoznawcze ABC 26
  - Charakterystyka geograficzna 26
  - Przyroda 29
- Spółeczeństwo 31
  - Kaszubskie tradycje 31
  - **Kalendarium historyczne** 32
    - Język kaszubski 36
- Kuchnia 38
- **Wydarzenia kulturalne** 40

## Szwajcaria Kaszubska 44

- Kartuzy 48
- Sierakowice 56
- Wokół Jezior Raduńskich 60
- Żukowo 72
- Gmina Kolbudy 78
- Przywidz 81
- **Szwajcaria Kaszubska z dziećmi** 82

## Norda 88

- Wejherowo 92
- Wokół Jeziora Żarnowieckiego 102
- Puck 110
- **Norda z dziećmi** 116
- Władystawowo 120

## Lębork i okolice 134

- Lębork 137

## Bytów i okolice 150

- Bytów 154
- Na południe od Bytowa 157
- Dolina Słupi 162



## Kościerzyna i okolice 172

- Kościerzyna 175
- Na zachód od Kościerzyny 181
- Na wschód od Kościerzyny 182
- Wdzydzki Park Krajobrazowy 184
- Wokół kaszubskiego morza 188

## Bory Tucholskie 194

- Chojnice 198
- Park Narodowy Bory Tucholskie 206
- [Kajakiem przez Bory Tucholskie](#) 214
- Wokół Zaborskiego Parku Narodowego 218
- Czersk 223
- Tuchola 229
- Człuchów 231



INDEKS 236

## Spis map

- Kaszuby północne i środkowe – przednia okładka
- Szwajcaria Kaszubska – 46–47
- Norda – 90–91
- Lębork i okolice – 136
- Bytów i okolice – 152–153
- Kościerzyna i okolice – 174
- Bory Tucholskie – 196–197
- Kaszuby południowe i Bory Tucholskie – tylna okładka



# Atrakcje Kaszub



## SKARBY ARCHITEKTURY

### Kolegiata Wniebowzięcia NMP w Kartuzach

Świątynia o dachu niczym wieko od trumny przypomina dawnym zakonnikom i współczesnym zwiedzającym o nieuchronności śmierci.

### Zamek w Człuchowie

Podniesiona z ruin krzyżacka warownia to siedziba muzeum i miejsce badań archeologicznych.

### Most kolejowy nad Borują w Bytowie

Imponująca budowla wzniesiona z rozmachem świadczącym o potęgde, jaką dawniej stanowiła kolej.

### Pałac Przebendowskich i Keyserlingków w Wejherowie

Jedna z najpiękniejszych rezydencji dawnej magnaterii, dziś mieści się w niej muzeum.

### Kalwaria Wejherowska

Największe w regionie założenie sakralne, malowniczo położone wśród porośniętych bukowym lasem wzgórz.

▼ Kalwaria Wejherowska



▲ Kolegiata w Kartuzach



## PIĘKNO PRZYRODY

### Lasy Mirachowskie

Piękny kompleks leśny kryjący tajemnicze jeziora, groty i głązy narzutowe.

### Rezerwat Beka

Stone łąki nad Zatoką Pucką, doskonałe miejsce dla miłośników birdwatchingu.

### Nadmorski Park Krajobrazowy

Wydmy, klify, torfowiska, lasy i łąki w miejscu spotkania morza z lądem.

### Rezerwat Cisy Staropolskie im. L. Wyczółkowskiego

Spacer wśród wiekowych drzew pozwala poczuć atmosferę leśnych ostępów z obrazów dawnych mistrzów.



▲ Nadmorski Park Krajobrazowy

### **Park Narodowy Bory Tucholskie**

Zielone płuca regionu i wspaniałe miejsce na wycieczkę rowerową lub pieszą wśród sosnowych lasów, mokradeł i dzikich jezior.

### **Ogród Botaniczny w Gołubiu**

Odrobina egzotyki w swojskim kaszubskim krajobrazie, feeria barw i zapachów roślin z najdalszych kontynentów.

### **Wiatrołomy w Zaborskim Parku Krajobrazowym**

Świadectwo potęgi niszczyielskich sił natury.

### **Jezioro Wdzydzkie**

Rozległy i pełen tajemniczych zakamarków akwen, który można penetrować zarówno od strony lądu, jak i z wody.



▲ Wiatrołomy w Zaborskim Parku Krajobrazowym



### **Akwedukt w Fojutowie**

Dwupoziomowe skrzyżowanie dwóch cieków wodnych: Czerskiej Strugi i Wielkiego Kanatu Brdy.

### **Kamienne kręgi Gotów**

Tajemnicze miejsca kultu lub plemiennych narad, rozsiane po całym regionie (Odry, Węsiory, Leśno, Piaszno, Trątkownica).

### **Latarnia morska Rozewie**

Najstarsza latarnia na polskim wybrzeżu, otoczona pięknym lasem bukowym.

### **Międzywojenne umocnienia obronne na Mierzei Helskiej**

Ostatnia reduta oporu polskich wojsk w 1939 r.

### **Mury obronne w Chojnicach**

Dawne miejskie umocnienia dziś stanowiące bastion kultury.



▲ Latarnia morska Rozewie

▼ Kamienny krąg







**MIEJSCA  
PRZYJAZNE  
DZIECIOM**

**Lunapark  
we Władystawowie**

Ucieleśnienie marzeń o beztroskich szaleństwach w wesołym miasteczku.

**Koń Trojański w Oskowie**

Starożytna historia nie musi być nudna!

**Park Labiryntów  
w Blizinach**

Gimnastyka dla ciała i umysłu oraz doskonała gra na orientację.

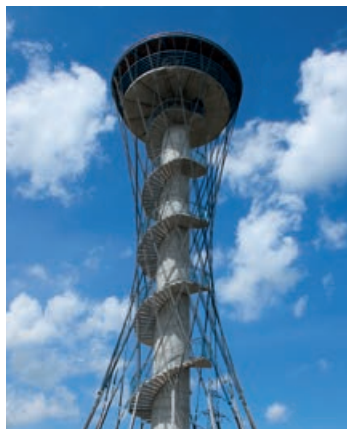
**Fokarium i Dom  
Morświna w Helu**

Okazja do obserwacji figlujących fok i do zrozumienia ich roli w bałtyckim ekosystemie.

**Centrum Edukacji  
i Promocji Regionu  
w Szymbarku**

Dom do Góry Nogami, najdłuższa deska świata i lekcja wojennej historii w jednym miejscu.

▼ Fokarium w Helu



▲ Wieża widokowa w Gniewinie

**Kompleks rekreacyjny  
Kaszubskie Oko  
w Gniewinie**

Wieża z widokiem na jezioro i morze, figury stołków oraz plac zabaw.

**ZOO Egzotyczne  
Kaszuby w Tuchlinie**

Barwne egzotyczne zwierzęta w samym centrum regionu.





▲ Skansen we Wdzydzach Kiszewskich



▲ Muzeum Kolejnictwa w Kościerzynie

### **Muzeum – Kaszubski Park Etnograficzny we Wdzydzach Kiszewskich**

Najstarszy skansen w Polsce prezentuje bogactwo kaszubskiej tradycji.

### **Muzeum Zachodniokaszubskie w Bytowie**

Niezastąpiona lekcja historii i kultury regionu w murach krzyżackiej warowni.

### **Muzeum w Lęborku**

Pełne skarbów prehistorycznych oraz pamiątek po twórcy... telewizji.

### **Muzeum Hymnu Narodowego w Będominie**

Wszystko o *Mazurku Dąbrowskiego* i jego twórcy – Józefie Wybickim.

### **Muzeum Kolejnictwa w Kościerzynie**

Zabytkowa parowozownia i imponująca kolekcja pojazdów szynowych.



### Kaszubska truskawka

Rwana prosto z krzaczka, pachnąca i słodka – niebo w gębie.

### Ferkase

Potrąwka z kury w białym sosie z rodzynekami, podawana z dodatkiem ryżu – danie serwowane na ważnych uroczystościach rodzinnych.

### Grucholce

Pyzy ziemniaczane z mięsnym nadzieniem, podobne do litewskich cepelinów.

### Ryby w każdej postaci

Od śledzi marynowanych po kaszubsku, poprzez ryby smażone, gotowane, pieczone, wędzone... – podstawa kuchni regionu.

### Zupa rybna

Smakowite połączenie delikatnej ryby i warzyw.

### Zylc

Porządnie schłodzona galareta z mięsa lub ryb.



▲ Zupa rybna



▲ Grucholce







# Kościierzyna i okolice

# Kościerzyna

Wśród jezior Pojezierza Kaszubskiego położona jest Kościerzyna (kaszub. *Kòscérzna*), niewielkie miasto zamieszkałe przez ponad 20 tys. osób. W porównaniu do wielu innych kaszubskich miasteczek Kościerzynę szczęśliwie ominęły poważne zniszczenia w czasie II wojny światowej, dlatego warto tu przyjechać, aby wczuć się w prawdziwie kaszubską atmosferę.

## Warto zobaczyć

### Rynek

W przeciwieństwie do wielu innych kaszubskich miast kościerski rynek zachował swoje przedwojenne oblicze. Przetrwiała zwarta zabudowa z XIX w. (wcześniejsze domy zostały zniszczone podczas licznych pożarów). Najstarszym i zarazem najpiękniejszym budynkiem przy rynku jest dwukondygnacyjny **ratusz** z 1843 r.



### KLUCZOWE DATY

**XIII w.** – Pierwsza wzmianka o Kościerzynie – Mściwoj II daruje wieś o nazwie Costerina księżniczce Gertrudzie  
**1398 r.** – Prawa miejskie nadane przez Krzyżaków na prawie chełmińskim  
**1466 r.** – Po wojnie trzynastoletniej Kościerzyna wraca do Polski i staje się siedzibą starostów  
**XV w.** – Początki browarnictwa w Kościerzynie  
**XVII w.** – Liczne wojny i pożary oraz epidemia dziesiątkują miasto  
**1818 r.** – Kościerzyna siedzibą powiatu  
**1843 r.** – Powstaje gmach ratusza kościerskiego  
**1908 r.** – Dr Aleksander Majkowski zakłada czasopismo „Gryf”  
**1920 r.** – Kościerzyna w granicach Polski



▲ Stolemek Akordiusz

Dziś kamienica z charakterystycznym zegarem jest siedzibą Muzeum Ziemi Kościerskiej oraz Muzeum Akordeonu.

Ekspozycja **Muzeum Ziemi Kościerskiej** składa się z czterech wystaw stałych. Najstarsza jest poświęcona historii i kulturze kaszubskiej. Można tu zobaczyć m.in. znaleziska archeologiczne, makietę XIX-wiecznej Kościerzyny oraz pokój Franciszka Sędzickiego, kaszubskiego poety i dziennikarza, w którym uwagę zwraca igłowa maszyna do pisania z początku XX w. Niezwykłość urządzenia polega na tym, że wyboru właściwej litery dokonywało się specjalnym rysikiem. Dział etnograficzny prezentuje wyroby rękodzielnicze, bogato zdobione wzorami kaszubskimi. Szczególnie pięknie wyglądają one na meblach, na oryginalnej ceramice z chmieleńskiej manufaktury Neclów i jako hafty na obrusach i serwetach. W piwnicach muzeum otwarto ekspozycję poświęconą Towarzystwu Młodokaszubów, którego



działalność przyczyniła się do ochrony kultury i języka Kaszubów. Czołową postacią ruchu był jego pomysłodawca Aleksander Majkowski – lekarz, pisarz, założyciel Domu Kaszubskiego i czytelnii ludowych.

Najnowsza ekspozycja została otwarta wiosną 2018 r. Prezentuje historię miasta poprzez dzieje słynnych mieszkańców regionu – od Józefa Wybickiego, autora polskiego hymnu, po arcybiskupa Henryka Muszyńskiego, prymasa Polski w latach 2009–10.

Częścią Muzeum Ziemi Kościerskiej jest **Muzeum Akordeonu**, pierwsze w Polsce poświęcone temu instrumentowi. Prezentowana kolekcja liczy ponad 120 eksponatów z całego świata. W Kościerzynie odbywają się ponadto cykliczne spotkania akordeonistów. W 2013 r. w mieście został ustanowiony rekord jednoczesnej gry na tym instrumencie – w wydarzeniu wzięło udział 281 muzyków. Aktualny rekord osiągnięto podczas Dnia Jedności Kaszub w Bojnie w 2016 r. Grało wówczas 371 akordeonistów, którzy wykonali utwory *Kowal*, *Na Kaszebach* oraz *Hymn Kaszubski* Feliksa Nowowiejskiego. Muzykami dyrygował Paweł Nowak, pomysłodawca powstania muzeum i kolekcjoner, który zasilił je swoją kolekcją.

Przed dawnym ratuszem od kilku lat stoi **fontanna** podświetlana wieloma kolorami i zasilana wodą z 23 dysz. Złośliwi twierdzą, że to nawiązanie do przeszłości miasta – do XIX w. na środku rynku była sadzawka, która służyła do pojenia bydła. Dziś fontanna jest miejscem spotkań kościerzan, którzy lubią przysiadzać dookoła atrakcji na ławeczkach. Jedna z nich jest zajęta na stałe. Siedzi na niej oparty o stos książek Remus – główny bohater powieści *Žěćé i przigòdë Remusa* (*Życie i przygody Remusa*), uznanej za największą epopeję kaszubską.

#### Muzeum Ziemi Kościerskiej

- Rynek 9
- [www.muzeumziemikoscierskiej.com.pl](http://www.muzeumziemikoscierskiej.com.pl);
- [www.muzeumakordeonu.com.pl](http://www.muzeumakordeonu.com.pl)
- tel.: 58 6800488

- V–VIII pn. 10.00–16.00, wt.–sb. 10.00–18.00, nd. 12.00–18.00, IX pn.–pt. 8.00–16.00, sb. 10.00–18.00, nd. 12.00–18.00, X–IV pn.–pt. 8.00–16.00
- 7 zł, ulgowy 6 zł; bilet łączony z Muzeum Kolejnictwa 14 zł, ulgowy 12 zł

## Stary Browar

Ważnym obiektem łączącym dawne dzieje miasta z nowoczesnością jest Stary Browar, który dziś pełni wiele funkcji komercyjnych – mieści hotel, centrum handlowe i restaurację z wazelnią piwa (nowy browar powstał w 2015 r. poza miastem). W kościerskim browarze piwo powstaje od 300 lat, ale większość obiektów pochodzi z 1856 r. Zachowała się oryginalna studnia (obecnie woda używana do produkcji piwa pochodzi z innego ujęcia, lecz z tej samej żyły wodnej)

#### ▼ Rynek w Kościerzynie





## CIEKAWOSTKA

### Remus i stolemki

Trzytomowa powieść Aleksandra Majkowskiego *Życie i przygody Remusa* jest uważana za najwybitniejsze dzieło literatury kaszubskiej. Tytułowy Remus to chłopiec, który od małego chłonie miejscowe legendy i baśnie, a po dorostaniu wyrusza na wędrowkę po pełnych magii Kaszubach. Remus jest poszukiwaczem ludzi, którzy pomimo pruskiego panowania nie stracili dumy i godności. W jego misji przeszkadzają mu trzy upiory: Strach, Trud i Niewarto, ale jego największym wrogiem jest Smętek – diabeł, który upodobał sobie gniebienie Kaszubów.

Remus to nie jedyny pomnik w mieście. Wrocław ma swoje krasnoludki, Kościerzyna – stolemki. W 2018 r. sześć pierwszych stolemów, czyli kaszubskich olbrzymów-siłaczy, stanęło na kościerskim Starym Mieście. Przed samym muzeum stoi Akordiusz, który wygląda, jakby właśnie wyszedł z muzeum z akordeonem i grał tradycyjną melodię kaszubską. Spacerując uliczkami wokół rynku, warto szukać kolejnych figurek stolemów. To Piekôrz i Antatek Bambarętko. Ten ostatni stoi oczywiście przed Starym Browarem. Siódma, najmłodsza figurka to Mëmka. Matka kościerskich stolemów stanęła przy zamku starościerskim.



czy stara słodownia z kominem. Kadzie i pozostałe części aparatury są późniejsze – przedwojenne zostały zarekwirowane przez Armię Czerwoną i wywiezione do ZSRR.

#### Stary Browar Kościerzyna

- ul. Słodowa 3
- [www.starybrowarkoscierzyna.pl](http://www.starybrowarkoscierzyna.pl)
- tel.: 58 6800771
- VII–VIII pn.–nd. 13.00 i 16.00 (grupy min. 4-os., konieczna rezerwacja co najmniej 45 min wcześniej); poza sezonem po wcześniejszym umówieniu
- 25 zł (dzieci 7–13 lat 10 zł, 14–17 lat 15 zł, bez wstępu do budynków, gdzie produkowane jest piwo)

▼ Pomnik dr. Aleksandra Majkowskiego



## Kościół Świętej Trójcy

Z rynku zamiast do browaru można się też udać do kościoła. Kościerzyna jest ponoć jedynym miejscem w Europie, gdzie w tej samej parafii znajdują się dwa sanktuaria maryjne. Ponad miastem góruje **kościół Świętej Trójcy** (pl. Jana Pawła II). Neogotycka budowla powstała w latach 1914–17 w miejscu dawnej świątyni z 1724 r. Najcenniejszym z punktu widzenia historyka sztuki elementem wnętrza jest znajdująca się w bocznym ołtarzu rzeźba *Ukrzyżowanie* z 1503 r., ale za najświętszy uznawany jest obraz **Matki Bożej Kościerskiej (Śnieżnej)** z XVII w. Do płótna doszyte są części boczne, na których domalowano dziewięć kolistych przedstawień scen różańcowych. Innym ciekawym dziełem z XVI w. jest srebrny obraz *Pielgrzymi*, będący wedle ustnej tradycji darem Józefa Wybickiego. Obraz waży aż 100 kg i każdego roku sprzed kościoła wyrusza wraz z pielgrzymką na Kalwarię Wejherowską.

## Kaplica Matki Boskiej Anielskiej

Aby zobaczyć drugie sanktuarium, należy skierować się w stronę budynku zgromadzenia sióstr niepokalanek, obok którego znajduje się neoromańska **kaplica Niepokalanie Poczętej Matki Boskiej Anielskiej** z 1871 r. (ul. 8 Marca 2). Po prawej stronie ołtarza głównego umieszczona jest słynąca z łask gotycka Pieta – arcydzieło pomorskiej sztuki kamieniarskiej z początku XV w. Kamienna rzeźba o wysokości 58,5 cm przedstawia zboląłą Madonnę podtrzymującą martwe ciało Chrystusa.

## Wzgórze Księżniczki Gertrudy

Dawnym sercem Kościerzyny było Wzgórze Księżniczki Gertrudy. Wchodząc na wzniesienie, nie sposób pominąć **pomnika Aleksandra Majkowskiego**, najważniejszej postaci w historii miasta. Obecnie znajduje się tu większość urzędów administracyjnych. Interesującą budowlą jest **zamek starościański** (ul. 3 Maja 9c), obecnie gmach



▲ Muzeum Kolejnictwa w Kościerzynie

starostwa powiatowego. To zarazem jeden z najstarszych budynków miasta. Jego bryła zachwyca lekkością, której nabrała podczas przebudowy pod koniec XIX w.

### Skwer Józefa Wybickiego

Innym ciekawym miejscem w Kościerzynie jest skwer Józefa Wybickiego. Stoi tu **pomnik** autora polskiego hymnu narodowego, który urodził się w pobliskim Będominie. W sąsiedztwie powstała galeria handlowa, co zwiększyło popularność skweru jako miejsca spotkań. W 2018 r. ustawiono **Ławkę Niepodległości**, gdzie można odsłuchać Marszu Pierwszej Brygady, przemówienia marszałka Piłsudskiego i historii regionu. Nie mogło też zabraknąć **stolemka Stulatka** – stanął przy pomniku Wybickiego z okazji stulecia odzyskania przez Polskę niepodległości.

### ★ Muzeum Kolejnictwa

Szczególnie popularne wśród młodych turystów jest Muzeum Kolejowe. Mieści się tu największa w północnej Polsce kolekcja taboru kolejowego. Najstarszy z parowozów pochodzi z 1915 r. – jest to maszyna Ok1-112. Tylko cztery lata młodszy jest Tw1-90, jedyny zachowany w Polsce pruski parowóz tej serii. Niecodziennymi eksponatami są wagon kolejki linowej na Gubałówkę, pług służący do odśnieżania torów oraz pociąg ratunkowy. Część eksponatów stoi na świeżym powietrzu (pilnuje ich stolemek Olejak), część mieści się w budynku parowozowni z 1929 r.

#### Muzeum Kolejnictwa

- ul. Towarowa 7
- [www.muzeumkolejnictwa.com.pl](http://www.muzeumkolejnictwa.com.pl)
- tel.: 58 7218631
- pn. 10.00–16.00, wt.–nd. 10.00–18.00
- 10 zł, ulgowy 8 zł



## Leśna Izba Edukacyjna

W Leśnej Izbie Edukacyjnej znajduje się jeszcze jedna wystawa Muzeum Ziemi Kościerskiej, poświęcona faunie i florze lasów regionu. Placówka prezentuje narzędzia wykorzystywane w leśnictwie, pień sosny mającej 225 lat oraz kolekcję jaj ptaków wodnych.

### Leśna Izba Edukacyjna

- ul. M. Skłodowskiej-Curie 6
- tel.: 58 6862869
- tylko po wcześniejszym umówieniu tel.
- wstęp wolny

## Muzeum American Old Cars

Miłośników amerykańskich krążowników szos zachwyci wystawa w muzeum samochodów. Nieduża, ale ciekawie urządzona ekspozycja obejmuje głównie modele z lat 1940–70 takich marek jak Cadillac, Chevrolet, Buick, Lincoln, Ford i Plymouth. Klimatowi starych aut odpowiada wystrój sali – wśród pięknych zabytkowych maszyn można spotkać Elvisa Presleya, Blues Brothers, Marylin Monroe oraz znanego z disneyowskiej produkcji Złotka, którego udaje wóz DeSoto z 1938 r. (w filmie *Auta Złotkiem* był amerykański holownik Haulital Hook).

### Muzeum American Old Cars

- ul. Mazurka Dąbrowskiego 4 (parking podziemny budynku United Chicken)

- [www.americanoldcars.pl](http://www.americanoldcars.pl)
- 10.00–20.00
- wstęp 10 zł (przy wejściu bramka automatyczna – niezbędne są banknoty 10-złotowe)

## Okolice

Dookoła Kościerzyny funkcjonuje kilka popularnych kąpielisk chętnie odwiedzanych przez mieszkańców i przybywających tu turystów. Najbliższe z nich znajduje się nad jeziorem Gałęźno, jeszcze w granicach miasta, popularne są także kąpieliska w Garcynie i Dobrogoszczy. Dogodnym miejscem na wypoczynek nad wodą jest mała wieś SZARLOTA (kaszub. *Szartata* lub *Ōsuszno*). Nad jeziorem Osuszyno działa kilka ośrodków wypoczynkowych, w których można leniuchować nad czystym brzegiem. Popularnym celem wycieczek jest **pomnik leśników**, który znajduje się przy leśnej drodze do Lizaków, niemal nad samym jeziorem. Pięć głazów narzutowych i krzyż umieszczone na cokole upamiętniają leśników, którzy stracili życie w walce z okupantem podczas II wojny światowej. Obserwatorów ptaków zaciekawia ptasi rezerwat Czaplinciec w WIERZYSKU, gdzie nietrudno zobaczyć dzięcioła czarnego i gołębia siniaka.

▼ Muzeum American Old Cars





# Na zachód od Kościerzyny

## Warto zobaczyć

### Łubiana

Położona pod Kościerzyną malutka *Łubianô* bywa nazywana **stolicą polskiej porcelany**. Znajdujący się tu zakład „Lubiana” powstał w 1969 r. i obecnie produkuje ok. 3,5 mln sztuk porcelany miesięcznie, z czego większa część jest eksportowana. Tutejsza porcelana słynie ze zróżnicowanych, ciekawych form i wzorów, wykorzystuje także tradycyjne motywy kaszubskie, które są ręcznie malowane. Taki właśnie serwis „zagrał” w kultowym francuskim filmie *Amelia* w reżyserii Jeana-Pierre’a Jeuneta. Fabrykę można zwiedzać po wcześniejszym umówieniu.

#### Zakład Porcelany Stołowej

##### „Lubiana” S.A.

- ul. Zakładowa 1
- [www.lubiana.com.pl](http://www.lubiana.com.pl)
- tel.: 58 6863784
- pn.–pt. 9.00–12.00; wstęp tylko w grupie do 30 os.
- 86,10 zł za grupę

### Lipusz

Położony nieco dalej na zachód *Lëpùsz* należy do najciekawszych miejscowości w powiecie kościerskim. Ta duża wieś znajduje się na szlaku kajakowym nad Wdą oraz przy znakowanym na zielono Szlaku Kamiennych Kręgów. Jej główną atrakcją jest **Muzeum Gospodarstwa Wiejskiego**, które mieści się w zabytkowym kościele ewangelickim z 1865 r. W jego wnętrzu zgromadzono ok. 320 eksponatów. Są to różne sprzęty gospodarstwa domowego i narzędzia, w tym noże do cięcia torfu, młockarnie konne, kamienie do śrutownika czy parniki do kartofli. Dużą atrakcją jest

wóz strażacki z 1913 r. z ręczną pompą. Muzeum nie ma ustalonych godzin otwarcia, można je zwiedzić po uprzednim umówieniu. W samym centrum wsi można zobaczyć **drewniany młyn** z początku XIX w. oraz neogotycki **kościół św. Michała Archanioła** z 1866 r. Tę pozbawioną wieży budowlę warto odwiedzić ze względu na umieszczoną w głównym ołtarzu barokową figurę Marii z Dzieciątkiem z ok. 1600 r.

Lasy dookoła miejscowości bardzo ucierpiały z powodu nawałnicy w 2017 r. W całym nadleśnictwie Lipusz wichura złamała lub powyrwała drzewa w lasach o powierzchni 7 tys. ha. Wśród nich była Tuszowska Matka – potężna sosna, której wiek oceniano na 230 lat. Duża część zniszczeń została już uprzątnięta, sadzone są nowe lasy.

#### Muzeum Gospodarstwa Wiejskiego

- ul. Wybickiego 1
- tel.: 58 6874577

### Sominy

Nieco dalej na zachód znajduje się niewielka wieś letniskowa *Sominë* położona między jeziorami Somińskim a Dywańskim. Wznosi się tu drewniany **kościół Matki Boskiej Królowej Polski**. Świątynia powstała w 1757 r. jako zbór luterański. W jej wnętrzu uwagę przykuwa barokowy ołtarz z obrazem ukrzyżowanego Chrystusa z 1680 r. i barokowa ambona z XVIII w. W Sominach warto zobaczyć także zabytkową **Chatę Owczarza** z 1824 r.

#### Kościół MB Królowej Polski

- VII–VIII pn.–pt. 11.00–17.00
- klucze znajdują się w świetlicy w dawnej szkole naprzeciw kościoła; poza wakacjami zwiedzanie możliwe tylko po wcześniejszym umówieniu

#### Chata Owczarza

- zabytkiem zarządza Centrum Kultury w Ugoszczy, tel.: 59 8214788

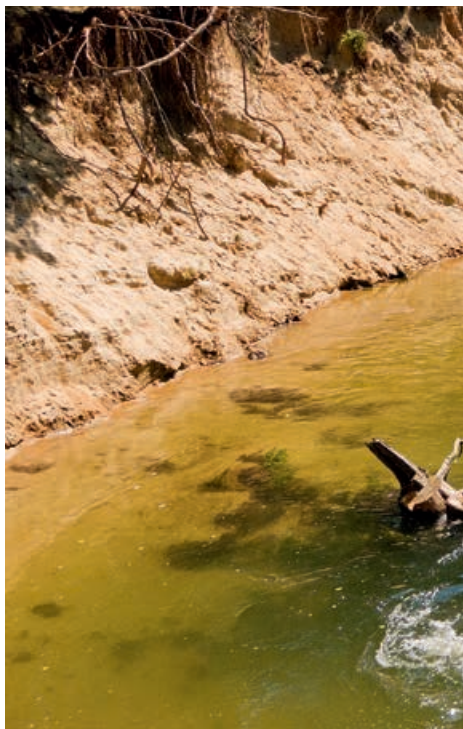
# Wdzydzki Park Krajobrazowy

Najcenniejszy przyrodniczo obszar Ziemi Kościerskiej jest objęty ochroną od 1983 r. To wspaniałe lasy północnej części Borów Tucholskich, których krajobraz urozmaicają liczne jeziora. Aż 53 z nich przekracza powierzchnię 1 ha, pozostała setka to niewielkie, przeważnie bezodpływowe oczka wytopiskowe. Większa część obszaru to delikatnie nachylona w stronę południa równina sandrowa porożcinana rynnami – po wypełnieniu wodą utworzyły się w nich wspomniane jeziora.

## Warto zobaczyć

### ★ Jezioro Wdzydzkie

Największym zbiornikiem wodnym parku jest Jezioro Wdzydzkie (kaszub. *Wdzydzczé Jezoro*), zwane także Szerzawą, a często nawet **kaszubskim morzem**. Stanowi 3/4 wszystkich wód powierzchniowych



## CIEKAWOSTKA

### Spływy kajakowe Wdą

Wdą jest jedną z najdłuższych rzek Pomorza – płynie przez 198 km. Zróżnicowany krajobraz wokół jej brzegów, wielość lasów i jezior sprawia, że jest też popularnym szlakiem kajakowym. Rzeka, zwana często Czarną Wodą, wypływa z jeziora Krążno niedaleko Bytowa. Wiostowanie można zacząć na Jeziorze Wieckim, ale górny fragment rzeki jest dość trudny technicznie i mało atrakcyjny. Większość osób rozpoczyna spływ w miejscowości Lipusz, skąd spokojnym nurtem meandrującej rzeki wpływa się w urokliwy wąwóz projektowanego rezerwatu Trzebiocha. Zmienny nurt prowadzi przez nieduże jezioro Schodno, by

po minięciu Loryńca skręcić na zachód, a potem nawet na północ, i dotrzeć do Jeziora Radolnego (zaraz za długim, drewnianym mostem). Wielu turystów kończy spływ we Wdzydzach Kiszewskich po ok. 6–7 godz. i pokonaniu 22 km. Najambitniejsi płyną dalej, aż do miejscowości Tleń na Kociewiu – w sercu Wdeckiego Parku Krajobrazowego. Na tę trasę należy przeznaczyć ok. tygodnia, bo liczy 141 km. Alternatywą dla spływu Wdą jest jej lewy dopływ Trzebiocha, którym można spłynąć aż do jeziora Garczyn. Trasa ta jest często polecana dla początkujących kajakarzy jako wyjątkowo bezpieczna, mimo konieczności kilku przenosek.



▲ Spływ kajakowy Wdą

Wdzydzkiego Parku Krajobrazowego. Jest unikalnym w skali Niżu Środkowoeuropejskiego połączeniem wypelnionych wodą rynien polodowcowych. Jeziora Wdzydze, Jelenie, Radolne i Gołoń tworzą Krzyż Jezior Wdzydzkich. Osobliwością akwenu jest dziewięć dużych wysp, które dzielą go na kilka części. Największa wyspa, **Ostrów Wielki** (90,66 ha), jest drugą pod względem wielkości wyspą jeziorną w Polsce (po Wielkiej Żuławie na Jezioraku). Wszystkie wyspy mają ogromne znaczenie dla przyrody kaszubskiego morza. Ich przybrzeżne trzciny są domem dla ptactwa wodnego, choć najcenniejszy wdzydzki ptak – **tracź długodzioby**, zwany także szlacharem – woli budować gniazda nieco dalej od wody. We Wdzydzkim Parku Krajobrazowym żyje potowa polskiej populacji tego gatunku z rodziny kaczko-

watych. W parku występują także łąbądzie (czarnodziobe, krzykliwe i nieme), żurawie, bieliki, dudki, puchacz, gągoły, czernice i zimorodki. Ogółem gniazduje tu 126 gatunków ptaków. Innymi skrzydlatymi mieszkańcami regionu są nietoperze, których naliczono 10 gatunków.

W wodach jezior i rzek Wdzydzkiego Parku Krajobrazowego występuje 35 gatunków ryb. Jednym z nieoficjalnych symboli parku jest **troć jeziorowa**, zwana wdzydzką. Ta endemiczna ryba z rodziny łososiowatych większą część roku spędza w wodach jeziornych, by w październiku wplłynąć do Wdy i Trzebiochy na tarło. W potorfach, czyli wyrobiskach po wydobyciu torfu, występuje krytycznie zagrożona w Polsce **strzebla błotna**, najmniejszy przedstawiciel karpiowatych w kraju. W okolicach

wód parku pojawiają się także coraz liczniejsze bobry i wydry, a nawet raki szlachetne. W lasach można spotkać sarnę, zającą, lisa, dziką, a także jenota i borsuka.

### Rekreacja nad wodą

Wdzydzki Park Krajobrazowy chętnie odwiedzają miłośnicy aktywnego wypoczynku, głównie wodniacy. Wokół Jeziora Wdzydzkiego funkcjonuje kilka dużych kąpielisk (m.in. Wdzydze Kiszewskie, Czarlina, półwysp Lipa we Wdzydzach Tucholskich), na wodach akwenu częstym widokiem są żaglówki, rowery wodne i oczywiście kajaki – Jezioro Wdzydzkie jest fragmentem szlaku kajakowego rzeki Wdy. Na akwenu są także organizowane rejsy statkiem. Na-

pędzany elektrycznie „Stolem II” wypływa z przystani U Grzegorza we Wdzydzach Kiszewskich w godzinne rejsy, podczas których przepływa przez skrzyżowanie czterech jezior, po czym wypływa na jezioro Wdzydze, by okrążyć wyspę Ostrów Wielki.

#### Rejs po Jeziorze Wdzydzkim

- ul. Stolema 9
- [www.ugrzegorza.eu](http://www.ugrzegorza.eu)
- tel.: 603488144
- 20 zł, ulgowy 15 zł; rejs odbywa się po zebraniu co najmniej 20 osób

### Szlaki piesze

Dla turystów pieszych wyznaczono sześć szlaków. Ciekawą propozycją na 6-kilometrowy spacer jest **ścieżka przyrodnicza**





„Szlakiem pięciu jezior” rozpoczynająca się w Wąglikowicach. Poza licznymi jeziorami można tu podziwiać wielką tamę bobrową i ptasią remizę – miejsce stworzone specjalnie dla owadożernych ptaków, które chronią las, żywiąc się szkodnikami. Dobrym miejscem na spacer jest też wieś **SCHODNO**. Wychodzą stąd dwie **ścieżki dydaktyczne**. „Życie lasu wokół remizy” to krótka, 3-kilometrowa trasa stworzona jako ścieżka dydaktyczna dla dzieci i młodzieży. Jej część prowadzi po kładce przez torfowisko, tu również mija się ptasią remizę i hydrofitową oczyszczalnię ścieków. Dłuższa ścieżka (8 km) prowadzi wzdłuż jezior Schodno i Jezierznia. Przemierzając ją, dotrze się m.in. do platformy widokowej, która jest świetnym miejscem do obserwacji ptaków.



▲ Bóbr

### Szlaki rowerowe

Rowerzyści mają do dyspozycji osiem szlaków łącznie liczących 180 km. Długość poszczególnych tras jest zróżnicowana. Znakowana na żółto pętla Szenajda ma tylko 9 km, nieco dłuższe są pętle Czerlina (14 km) i Przytarnia (21 km). Najbardziej ambitni wybiorą zapewne trasę dokota Jezior Wdzydzkich (48 km), która wiedzie przez wszystkie typy krajobrazów parku. Szlaki piesze i rowerowe są szczegółowo opisane na stronie internetowej Wdzydzkiego Parku Krajobrazowego ([www.wdzydzkipark.pl](http://www.wdzydzkipark.pl)), można tam znaleźć także mapy niektórych tras. Ścieżki parku są bardzo chętnie wykorzystywane przez miłośników nordic walkingu, a zimą – narciarstwa biegowego. Jesienią bory Wdzydzkiego Parku Krajobrazowego są prawdziwym rajem dla grzybiarzy.





# Wokół kaszubskiego morza

## Warto zobaczyć

### Wdzydze Kiszewskie

Największą i bez wątpienia najbardziej atrakcyjną pod względem turystycznym miejscowością położoną we Wdzydzkim Parku Krajobrazowym są *Wdzydze*. Do jej odwiedzenia zachęca przede wszystkim **★ Muzeum – Kaszubski Park Etnograficzny**. Ten najstarszy w Polsce skansen został założony w 1906 r. przez Teodorę i Izydora Gulgowskich – zakochaną w kaszubskim folklorze małarkę i nauczyciela z miejscowej szkoły.

Pierwszą chałupą udostępnioną do oglądania był drewniany, kryty słomą dom z XVIII w. zakupiony od gburą, czyli chłopą kaszubskiego. Początkowo znajdowała się w nim wystawa tradycyjnych czepców kaszubskich oraz sprzętów gospodarczych. Z czasem kolekcja się powiększała, choć w 1932 r. zgromadzone zbiory przepadły wskutek pożaru. Dziś muzeum zajmuje 22 ha i prezentuje ok. 50 zabudowań z pięciu różnych regionów Kaszub. Są to zagrody gburskie i szlacheckie, dworki, wiatraki (typu koźlak i holender), a nawet szkoła, zabytkowy kościół przeniesiony ze Swornychgaci i tartak. Przy tym ostatnim znajduje się do dziś sprawna potężna maszyna parowa z XIX w., która służyła do cięcia drewna. Wnętrze jednej z chałup jest poświęcone założycielom skansenu, państwu Gulgowskim, którzy na jego terenie zostali pochowani. Bardzo ciekawa jest otwarta w 2018 r. wystawa *Wdzydzanie*, skupiająca domowe archiwa fotograficzne Kaszubów. Najstarsze zdjęcia z kolekcji zostały zrobione w XIX w. przez etnografa Alexandra Treichela.



Do parku warto przyjechać o każdej porze roku, ale szczególnym wydarzeniem jest **Jarmark Wdzydzki** odbywający się od 1973 r. pod koniec lipca, kiedy cały skansen przypomina żywą wioskę. Można wówczas zobaczyć m.in. pokazy kowalstwa, uruchamiana jest zabytkowa maszyna parowa, są organizowane koncerty folklorystyczne i kiermasz rękodzieła ludowego. Skansen nie zamiera także poza sezonem, kiedy odbywają się tu warsztaty garncarskie, tkackie czy wikliniarskie.

Same Wdzydze Kiszewskie są popularnym ośrodkiem wypoczynkowym. Znajdują się tu kąpieliska i liczne wypożyczalnie sprzętu wodnego. Jest też **wieża widokowa**



▲ Kaszubski Park Etnograficzny – wnętrze zabytkowego kościoła

o wysokości 35,6 m z trzema tarasami, z których można zobaczyć szeroką panoramę miejscowości i jej okolic. Położona na terenie stacji wodnej PTTK Wdzydze wieża jest jedynym miejscem, z którego widać cały Krzyż Jezior Wdzydzkich z licznymi półwyspami i zatoczkami oraz wyspę Ostrów Wielki.

Kilka ośrodków wypoczynkowych znajduje się w pobliskiej wsi **GOŁUŃ** (kaszub. *Gòluń* lub *Gòtuniô*) nad jeziorem o tej samej nazwie i po drugiej stronie jeziora Jelenie w **CZARLINIE** (kaszub. *Czòrlëna*). Oba jeziora współtworzą Krzyż Jezior Wdzydzkich. Spośród innych wiosek na północ od Jezior Wdzydzkich popularne wśród amatorów spływów kajakowych są

położone nad Wdą Wąglkowice (kaszub. *Wąglëkòjce*) i Loryniec (kaszub. *Lórińc*). Nieco powyżej Loryńca znajduje się **GRZYBOWSKI MŁYN** (kaszub. *Grzëbòwsczi Młyn*) z małą elektrownią wodną w miejscu dawnego młyna i funkcjonującego od 1631 r. tartaku. Pobliskie dawne stawy młyńskie obecnie wykorzystuje się jako ośrodki zarybieniowe.

#### Muzeum – Kaszubski Park Etnograficzny

- ul. Gulgowskich 68
- [www.muzeum-wdzydze.gda.pl](http://www.muzeum-wdzydze.gda.pl)
- tel.: 58 6861130
- XII–III pn.–pt. 10.00–15.00, IV, IX, X wt.–nd. 9.00–16.00, V–VI wt.–pt. 9.00–16.00, sb.–nd. 10.00–18.00, VII–VIII wt.–nd. 10.00–18.00
- 16 zł, ulgowy 11 zł

## Juszki

Wartą odwiedzenia wsią kaszubską są Juszczy, znane z drewnianej, krytej strzechą zabudowy z przełomu XIX i XX w. Ta wieś „na końcu świata” została wpisana do rejestru zabytków nieruchomości ze względu na zachowany układ urbanistyczny i **tradycyjne domy kaszubskie**. Wpis do rejestru zabytków oznacza, że we wsi panuje zakaz budowy nowych domów. Ze wsi wychodzi znakowana na żółto **ścieżka przyrodniczo-edukacyjna**. Podczas 5-kilometrowego spaceru można zobaczyć cztery jeziora (Długie, Wielkie Oczko, lobeliowe Głębozko i Mieliście), torfowisko przejściowe oraz przyjrzeć się zabytkowej zabudowie Juszków.

## Borsk

W południowej części jeziora Wdzydze najpopularniejszym celem wycieczek jest *Bòrsk*. Atrakcją wsi jest pobliskie **lotnisko**. Po wycofaniu się z regionu wojska Borsk stał się **centrum parolotniarzy** i chwali się największą przepustowością w Polsce pod względem wzbicia parolotniarzy w powietrze (20–23 pilotów na godzinę). Lotnisko przyjmuje także modelarzy. W miejscowości znajduje się kilka ośrodków wypoczynkowych i kąpielisko.

## Rybaki (Wdzydze Tucholskie)

Rzadziej odwiedzane przez turystów są *Rëbôczki*, popularnie znane jako Rybaki. Położone trochę dalej od jeziora i na jego wysokim brzegu – kąpielisko jest nieco oddalone od wsi i znajduje się na półwyspie Lipa.

## Wiele

Drugą pod względem atrakcyjności miejscowością w otoczeniu Wdzydzkiego Parku Krajobrazowego jest *Wielé*. To stara wieś kaszubska, która była wzmiankowana w dokumentach już w 1352 r. Jej centrum wyznacza wieża neogotyckiego **kościół św. Mikołaja** z 1906 r. Jego wyposażenie pochodzi ze starej świątyni, która została rozebrana.

Na szczególną uwagę zasługuje barokowy obraz Matki Boskiej Pocieszenia z XVIII w., który został przeniesiony do Wiele z Chojnic w 1852 r. Wewnątrz kościoła znajdują się trzy barokowe ołtarze z 1728 r., również przeniesione z dawnej świątyni.

Kościół św. Mikołaja jest jednocześnie sanktuarium kalwaryjnym, drugim na Pomorzu po Wejherowie. ★ **Kalwaria Wielewska** powstawała w latach 1915–27 najpierw w intencji szczęśliwego powrotu do domów żołnierzy walczących w I wojnie światowej, później dziękczynnie za odzyskanie niepodległości. Kalwaria składa się łącznie z 23 obiektów – 14 kaplic, a także licznych rzeźb, ambony w kształcie łodzi, schodów i pustelni. Szczególnie ciekawe są kapliczka nad Cedronem z rzeźbami anioła, lwa, orła i wołu, które symbolizują czterech ewangelistów, oraz kaplica Ukrzyżowania z witrażami przedstawiającymi herby fundatorów. Wspinając się po Świętych Schodach, warto zwrócić uwagę na ich liczbę – mają 53 stopnie (tyle „zdrowasiek” odmawia się w różańcu). Wielu pątników pokonuje je na kolanach, odmawiając różaniec. Na pielgrzymkę do kalwarii warto przyjechać zwłaszcza podczas uroczystości odpustowych Matki Bożej Pocieszenia, które odbywają się pod koniec sierpnia.

Wiele to również siedziba **Muzeum Ziemi Zaborskiej**. Placówka mieści się przy domu kultury. Słynie z przebogatej kolekcji haftów, spośród których ok. 500 stworzył Leonard Brzeziński, założyciel szkoły haftu wielewskiego. Jest to największa w Polsce kolekcja haftów jednego autora. Spośród wielu zgromadzonych tu rzeźb ludowych uwagę zwiedzających przykuwa Madonna Łąkowska. Poza tym we wnętrzu można zobaczyć typowe dla skansenów eksponaty, m.in.: narzędzia do obróbki lnu, plecionki z korzeni sosnowych, naczynia, czółno rybackie, żelazko z litego bloku żelaza. Ciekawa jest kolekcja tabakierek, które zbierał (jak również samodzielnie wyrabiał) Leonard Brzeziński, miejscowy nauczyciel

i wielbiciel regionu, który po przejściu na emeryturę zajmował się kolekcjonerstwem zabytków kultury i sztuki ludowej Zaborza.

Wiele to wieś, która poza kalwarią i muzeum słynie z dużego popularnego kąpieliska i piaszczystego dna Jeziora Wielewskiego. Miejscowość jest też dobrą bazą wypadową do wycieczek na pobliską Białą Górę oraz górujące nad okolicą wzgórze Chełmice (201 m n.p.m.).

#### Muzeum Ziemi Zaborskiej

- ul. Dąbrowska 32
- <http://cit.karsin.pl/muzeum.php>
- tel.: 58 6873470
- wt.–sb. 12.00–18.00; gdy muzeum jest zamknięte, należy udać się do sekretariatu domu kultury
- 3 zł, ulgowy 2 zł

#### Karsin

Pobliskie *Kôrsëno* to jedna z najdłuższych wsi na Kaszubach. Warto tu zatrzymać się na chwilę przy drewnianym kościele **Matki Bożej Różańcowej** z 1906 r. Jego wnętrze zawiera cenne elementy z rozebranej świątyni z Wiela. Szczególnie ciekawa jest polichromia autorstwa Antoniego Piotrasa, a także barokowy ołtarz i ambona z początku XIX w. W miejscowej szkole można zwiedzić **Regionalną Izbę Pamiątek** z wystawą codziennych przedmiotów wykorzystywanych przez mieszkańców wsi w XIX w.

#### Regionalna Izba Pamiątek

- <http://szkola.karsin.pl/izba-pamiatek>
- tel.: 58 6873179
- czynna w godzinach otwarcia szkoły lub po uprzednim zgłoszeniu

▼ Kaszubskie hafty w Muzeum Ziemi Zaborskiej







## INFORMATOR

**Kościerzyna**

Rynek 9; ☎ 58 6800488;  
V–VIII pn. 10.00–16.00, wt.–sb. 10.00–18.00,  
nd. 12.00–18.00, IX pn.–pt. 8.00–16.00, sb.  
10.00–18.00, nd. 12.00–18.00, X–IV pn.–pt.  
8.00–16.00.

**Wdzydze Kiszewskie**

ul. Stolema 3; ☎ 53 5488130;  
✉ cut@koscierzyna.pl; VII–VIII wt.–nd.  
10.00–18.00, V, VI, IX wt.–nd. 10.00–16.00.

**Stara Kiszewa**

Wilcze Błota 2b; ☎ 58 3800390;  
✉ wilczebłota@kaszubskipierscien.pl;  
🌐 <http://starakiszewa.pl/cms/434>;  
VII–VIII wt.–nd. 10.00–15.00, poza sezonem  
cz.–pt. 10.00–15.00.

**Wiele**

ul. Dąbrowska 32a; ☎ 58 6873470;  
✉ wiele@kaszubskipierscien.pl;  
🌐 <http://cit.karsin.pl>; 10.00–17.00.



## KOMUNIKACJA

Ruszając **samochodem** z centralnej Polski, najlepiej jest dojechać autostradą A1 do węzła Kopytkowo, by drogami wojewódzkimi przez Skórcz i Zblewo dotrzeć do Kościerzyny. Osoby korzystające z transportu kolejowego mają do dyspozycji 9 **pociągów** SKM z Gdyni, w tym 7 przez Gdańsk, oraz wiele pociągów z Gdańska. Liczne połączenia **autobusowe** z Gdańskiem oferują przedsiębiorstwa PKS. Z uwagi na dużą różnorodność firm oferujących przejazdy w regionie rozkłady najlepiej sprawdzać na stronie 🌐 [www.e-podroznik.pl](http://www.e-podroznik.pl) (PKS Starogard, PKS Gdańsk, PKS Bytów, PKS Chojnice), choć nie obejmuje on wszystkich przedsiębiorców prywatnych. Na przykład planując podróż do Wiele, warto rozważyć ofertę

firmy Robus z kilkoma kursami dziennie na trasie z Kościerzyny do Czerna przez Nową Kiszewę, Wdzydze Tucholskie lub skorzystać z nielicznych autobusów jadących z Czerna lub Chojnic (🌐 <https://robust.info.pl>). Do Wdzydz Kiszewskich autobusy tej firmy docierają tylko w dni robocze, w wakacje dojeżdżają tu także dwa autobusy z Gdańska.



## NOCLEGI

**Stary Browar**, Kościerzyna, ul. Słodowa 3;  
🌐 [www.starybrowarkosciierzyna.pl](http://www.starybrowarkosciierzyna.pl).  
Położony w centrum Kościerzyny Stary Browar zachęca turystów pokojami 1- i 2-os. o wysokim standardzie oraz strefą relaksu obejmującą saunę oraz jacuzzi. Ceny od 400 zł za dwójkę. Obok znajduje się restauracja oferująca bogaty zestaw dań kaszubskich oraz wytwarzane na miejscu piwo regionalne.

**Kompleks Wypoczynkowy Szarlota**, Szarlota 11; ☎ 58 6867755;  
🌐 [www.szarlota.pl](http://www.szarlota.pl).

Duży kompleks wypoczynkowy oferujący szeroką gamę atrakcji dla gości. Są tu popularne SPA i strefa wellness, minizoo, stajnia konna, przystań i plaża, kącik bilardowo-bowlingowy oraz plac i sala zabaw dla dzieci. Pokój standardowy w sezonie wysokim kosztuje 350 zł za dobę, ale domek leśny odpowiedni dla 4 os. już tylko 220 zł za dobę. W ośrodku można też dobrze zjeść w Tawernie Żeglarskiej (12.00–22.00) oferującej dania kuchni tradycyjnej i regionalnej.

**Ośrodek Wypoczynkowy Kormoran**, Sycowa Huta; ☎ 696495535;  
🌐 [www.owkormoran.com](http://www.owkormoran.com).  
Pięknie położony w lesie nad jeziorem Sudomie ośrodek oferuje ponad 200 miejsc noclegowych w pokojach 2–6-os. Jest to świetne miejsce dla osób poszukujących spokoju, grzybiarzy i wędkarzy. Nocleg w dwójkę ze śniadaniem kosztuje 140 zł.



**Stanica Wodna PTTK**, Wdzydze,  
ul. Stołema 1; ☎ 669331114;  
🌐 [www.wdzydze-stanica.pl](http://www.wdzydze-stanica.pl)  
Stanica oferuje komplet usług dla turysty spragnionego wypoczynku nad jeziorem. Są tu mniej i bardziej komfortowe domki dla 4–7-os., a także pole namiotowe z miejscem dla namiotów, kamperów i przyczep. W stacji znajduje się wypożyczalnia sprzętu wodnego, która pomaga w organizacji spływów kajakowych.

**Kaszubska Oaza**, Wąglikowice,  
ul. Kościerska 4; ☎ 603882567;  
🌐 [www.oazakaszubska.pl](http://www.oazakaszubska.pl)  
Dwójka z łazienką kosztuje 100 zł za dobę, rodzinny dla 4 os. – 200 zł (możliwa dostawka).

**Osada Grzybowski Młyn**, Grzybowski Młyn 10a; ☎ 725600008;  
🌐 [www.grzybowskiplomyn.pl](http://www.grzybowskiplomyn.pl)  
Do dyspozycji gości 40 miejsc noclegowych w pokojach 1–4-os. Dwójka ze śniadaniem 200 zł.

**Półwysep Lipa**, Wdzydze Tucholskie, Lipa 2; 🌐 [www.polwyseplipa.pl](http://www.polwyseplipa.pl)  
Na półwyspie można przenotować na kempingu lub w całorocznych 4–6-os. domkach kempingowych (417 zł w sezonie).



## WYŻYWIENIE

Ziemia Kościerska jest dość często odwiedzana przez turystów wybierających okolice Jeziora Wdzydzkiego jako cel wypoczynku. Na jego brzegach można znaleźć kilka wartych odwiedzenia punktów serwujących dania kuchni kaszubskiej, dużą część menu zajmują ryby. Mniej wykwintnie, ale tanio i dobrze można zjeść w ośrodku Półwysep Lipa we Wdzydzach Tucholskich. W samej Kościerzynie na polecenie zastępuje Bar Mleczny PRL na rynku oraz restauracja Rzemek.

**Kaszubska Oaza**, Wąglikowice,  
ul. Kościerska 4; ☎ 603882567;  
🌐 [www.oazakaszubska.pl](http://www.oazakaszubska.pl)  
pn.–pt. 11.00–20.00, sb.–nd. 11.00–22.00. Szczególnie godne polecenia są ryby dnia (najczęściej sieje i sandacze) w ciekawych sosach musztardowo-miodowym lub koperkowo-cytrynowym, a także domowej roboty knedle i pierogi. Miłośnikom wieprzowiny polecane są polędwiczki w skórce migdałów z pieczarkami i musztardą.

**Osada Grzybowski Młyn**,  
Grzybowski Młyn 10a; ☎ 725600008;  
🌐 [www.grzybowskiplomyn.pl](http://www.grzybowskiplomyn.pl)  
12.00–20.00. Między Jeziorem Wdzydzkim a Kościerzyną warto wstąpić do osady Grzybowski Młyn, gdzie w „Babcinej kuchni” można zjeść smaczne, sezonowe dania (pyszna sielawa).

**Karczma Viking**, Stara Kiszewa,  
ul. Kościerska 41a; ☎ 5006000068;  
🌐 [www.karczma-viking.pl](http://www.karczma-viking.pl)  
W karcie dań znajdują się dania kuchni polskiej, norweskiej lub swoisty miks kaszubsko-skandynawski. Warto skosztować duszonej baraniny po skandynawsku, babki ziemniaczanej z łososiem w sosie grzybowym i gravlaxa – marynowanego łososia z ziemniaczanym blinem, śmietaną i dipem miodowo-musztardowym. Większość dań głównych w cenie 20–40 zł.

**Półwysep Lipa**, Wdzydze Tucholskie, Lipa 2, 🌐 [www.polwyseplipa.pl](http://www.polwyseplipa.pl)  
10.00–20.00 (poza sezonem tylko w sb. i nd.). Najlepiej spróbować ryb świeżo złowionych w Jeziorze Wdzydzkim.

**Restauracja Rzemek**, Kościerzyna, ul. Tkaczyka 6, 🌐 [www.restauracjarzemek.pl](http://www.restauracjarzemek.pl)  
12.00–21.00. Ceny 25–40 zł za danie mięsne (pyszne polędwiczki po kaszubsku), nieco droższe steki (50–70 zł).

**Bar Mleczny PRL**, Kościerzyna, Rynek 1;  
11.00–16.00. Polecany przez mieszkańców.



A top-down view of four hands holding four interlocking puzzle pieces. The top-left piece is red, the top-right is dark blue, the bottom-left is light blue, and the bottom-right is a slightly darker shade of light blue. The hands are of different skin tones, suggesting diversity.

# PROGRAM PARTNERSKI

— GRUPY HELION —

1. ZAREJESTRUJ SIĘ
2. PREZENTUJ KSIĄŻKI
3. ZBIERAJ PROWIZJĘ

Zmień swoją stronę WWW w działający bankomat!

**Dowiedz się więcej i dołącz już dzisiaj!**

<http://program-partnerski.helion.pl>

GRUPA  
**Helion** 





**Travelbook** to Twój niezastąpiony towarzysz podróży. Wskaże Ci najważniejsze atrakcje, podpowie, czego szukać poza głównymi szlakami, i wprowadzi w świat miejscowych obyczajów. Znajdziesz w nim opisy najciekawszych regionów i miast, a sprawdzone informacje praktyczne umożliwią staranne zaplanowanie podróży.

## Kaszuby i Bory Tucholskie

Kaszuby i Bory Tucholskie zdecydowanie zasługują na bliższe poznanie. Miłośnicy przyrody znajdą tu rozległe lasy, mokradła i czyste jeziora, amatorzy turystyki aktywnej — setki kilometrów szlaków pieszych, kajakowych, rowerowych oraz konnych, a rodziny z dziećmi — wspaniałe plenery i dużo atrakcji dla najmłodszych. Wielbicieli historii zainteresują wiekowe kurhany, pozostałości grodzisk oraz ciekawe zabytki, a także wciąż żywy folklor. Na smakośzy czekają zaś potrawy regionalne, nieznane w innych zakątkach Polski. Każdy, kto ceni piękne krajobrazy i ciszę, znajdzie tu coś dla siebie.

Księgarnia internetowa:  
<http://bezdroza.pl>

Zamówienia telefoniczne:  
**0 801 339900**  
**0 601 339900**

 **Bezdroża**

Sprawdź najnowsze promocje:  
• <http://bezdroza.pl/promocje>  
Przewodniki najchętniej czytane:  
• <http://bezdroza.pl/bestsellery>  
Zamów informator podróżniczy:  
• <http://bezdroza.pl/newsletter>

Helion SA  
ul. Kościuszki 1c, 44-100 Gliwice  
tel.: 32 230 98 63  
e-mail: [bezdroza@bezdroza.pl](mailto:bezdroza@bezdroza.pl)  
<http://bezdroza.pl>

ebook dostępny na:

**ebookpoint**



ISBN 978-83-283-7719-6



Cena 32,90 zł